

**1 NİSAN- 30 HAZİRAN 2026 TARİHLERİ  
ARASINDA BASINA YANSIYAN  
KADINLARA VE KIZ ÇOCUKLARINA  
YÖNELİK ŞİDDET VAKALARININ  
İNCELEMESİ**



## GİRİŞ

Artarak süren Kadınlara ve Kız Çocuklarına yönelik şiddet ile çocuk istismarına dair basına yansıyan vakaları tarayan Saha Araştırmaları Merkezi SAMER; 1 Nisan – 30 Haziran 2026 tarihleri arasında en az 81 kadının ve 4 kız çocuğunun katledildiğini, 126 kadın ve 17 kız çocuğunun ise şüpheli bir şekilde yaşamını yitirdiğini tespit etmiştir.

Bianet, Jin News, Kadın Cinayetlerini Durduracağız Platformu, Mezopotamya Ajansı, Anıt Savaş ve birçok yerel, ulusal basın ajanslarına düşen haberleri tarayan SAMER, elde ettiği verileri SPSS ortamına aktararak tablololu analize tabi tutmuştur.

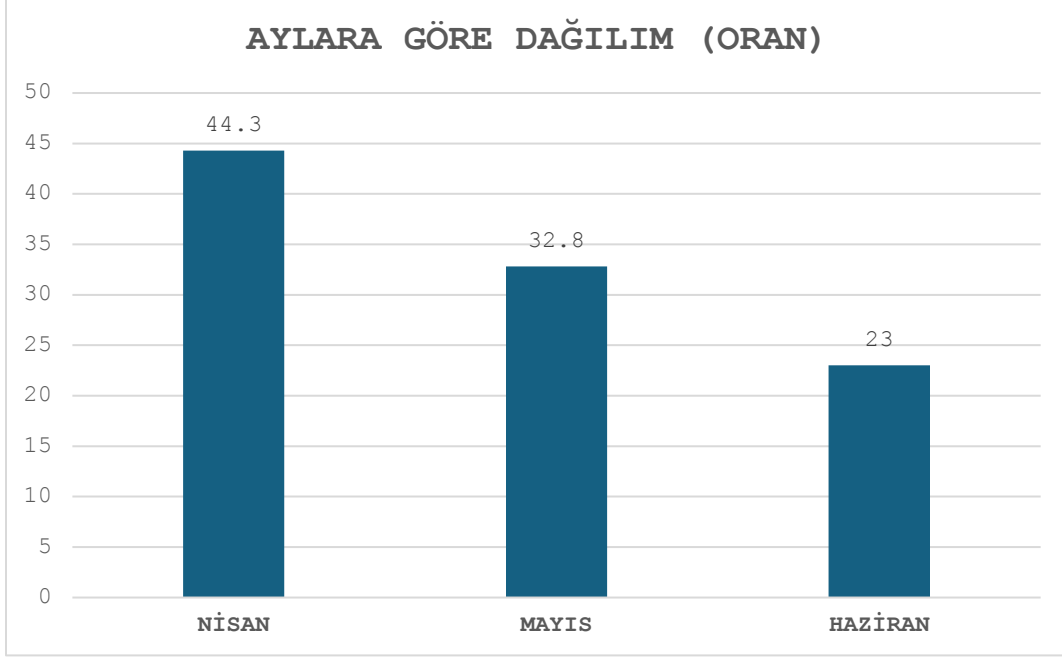
Basın taramasına göre, **1 Nisan 30 Haziran 2026** tarihleri arasında en az **81 Kadın** ve **4 Kız Çocuğu Katledilirken**, **126 Kadın** ve **17 Kız Çocuğu Şüpheli** bir şekilde yaşamını yitirmiş, **407 kadın Fuhuşa Zorlanırken**, **57 Kız Çocuğu İstismara**, **119 Kadın** ve **Kız Çocuğu Fiziksel Şiddet/Yaralamaya**, **41 Kadın Tacize**, **10 Kadın Cinsel Saldırıya**, **11 Kadın Rehin Alınmaya** maruz bırakılmıştır.

Bunun yanı sıra derlenen vakalardaki mağdurların yaş aralığına dair oransal verilere bakıldığında; %64,8'inin **Yaşı Bilinmeyen Kadınlardan oluştuğu**, %10,4'ünün **0-17 Yaş**, %5,7'sinin **18-24 Yaş**, %4,9'unun **25-34 Yaş**, %5'inin **35-44 Yaş**, %2,1'inin **45-54 Yaş**, %3'ünün **55-64 Yaş**, %4,1'inin ise **65 Yaş ve Üzeri** olduğu görülmüştür.

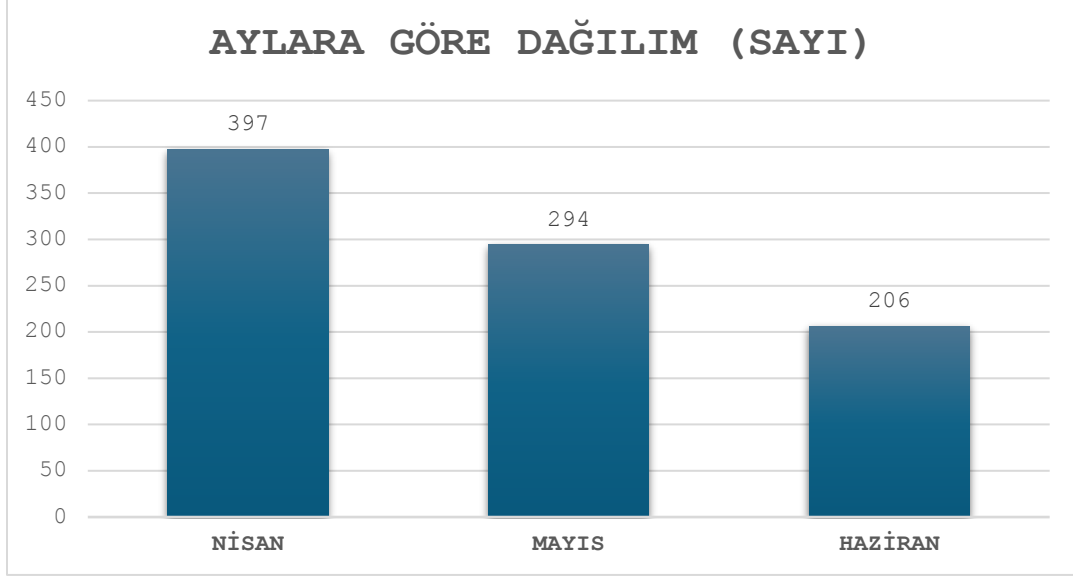
Derlenen verilere göre vakaların %64,3'ünde fail **Bilinmiyor** iken, %7,7'sinin **Tanımadığı Biri**, %6,2'sinin **Eşi**, %3,9'unun **Tanıdığı Biri**, %2,5'inin **Babası**, %2'sinin **Boşanma Aşamasındaki Eşi**, %2'sinin **Eski Eşi**, %1,8'inin **Sevgilisi**, %1,8'inin **Akrabası**, %1,7'sinin **Oğlu**, %1,6'sının **Eski Sevgilisi** ve %1,3'ünün **Amir, Müdür, Şef, Patron** olduğu tespit edilmiştir.

Basına yansıyan **Kadın Cinayeti** vakalarının %13,6'sı İstanbul, %8,6'sı Ankara, %6,2'si Bursa; **Şüpheli Kadın Ölümü** vakalarının %9,5'i İstanbul, %5,6'sı Aydın, %4,8'i Aksaray; **Çocuk Cinayeti** vakalarının %75'i Kahramanmaraş, %25'i Ankara; **Şüpheli Çocuk Ölümü** vakalarının %17,6'sı Diyarbakır, %11,8'i Elazığ, %11,8'i Gaziantep; **Cinsel İstismar** vakalarının %20'si İstanbul, %10'u Ankara, %10'u Artvin, %10'u Batman, %10'u Eskişehir, %10'u Kayseri, %10'u Konya, %10'u Mardin, %10'u Samsun; **Çocuk İstismarı** vakalarının %21,1'i İstanbul, %10,5'i Diyarbakır;

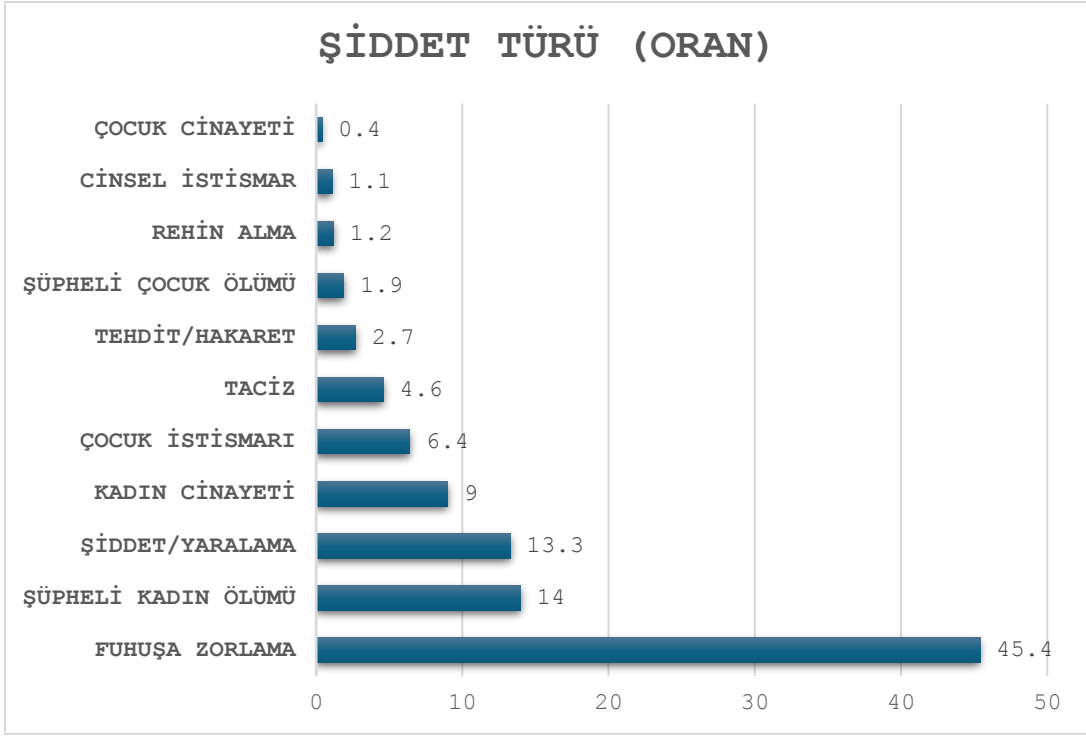
Özetle derlenen çalışmanın grafik, tablo ve karşılaştırmaları ile yaşanan vakalara dair verilerin tamamı raporda yer almıştır.



1 Nisan 30 Haziran 2026 tarihleri arasında basına yansıyan **Kadınlara** ve **Kız Çocuklarına** yönelik gerçekleştirilen şiddet türlerinin “**Aylara Göre Dağılımı**” “**Oransal**” olarak incelendiğinde; Mağdurların %44,3’ünün **Nisan**, %32,8’inin **Mayıs**, %23’ünün **Haziran** ayında şiddete maruz bırakılmış olduğu görülmüştür.

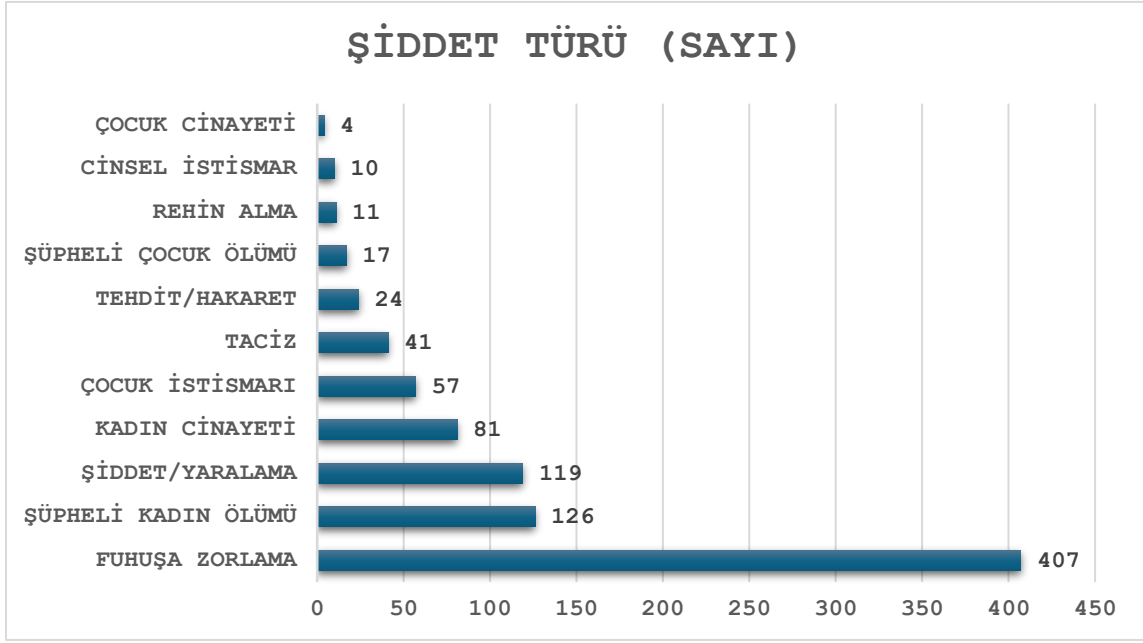


**1 Nisan 30 Haziran 2026** tarihleri arasında basına yansıyan **Kadınlara ve Kız Çocuklarına** yönelik gerçekleştirilen şiddet türlerinin “**Aylara Göre Dağılımı**” “**Sayısal**” olarak incelendiğinde; Mağdurların 397’si **Nisan**, 294’ü **Mayıs**, 206’sı **Haziran** ayında şiddete maruz bırakılmış olduğu görülmüştür.



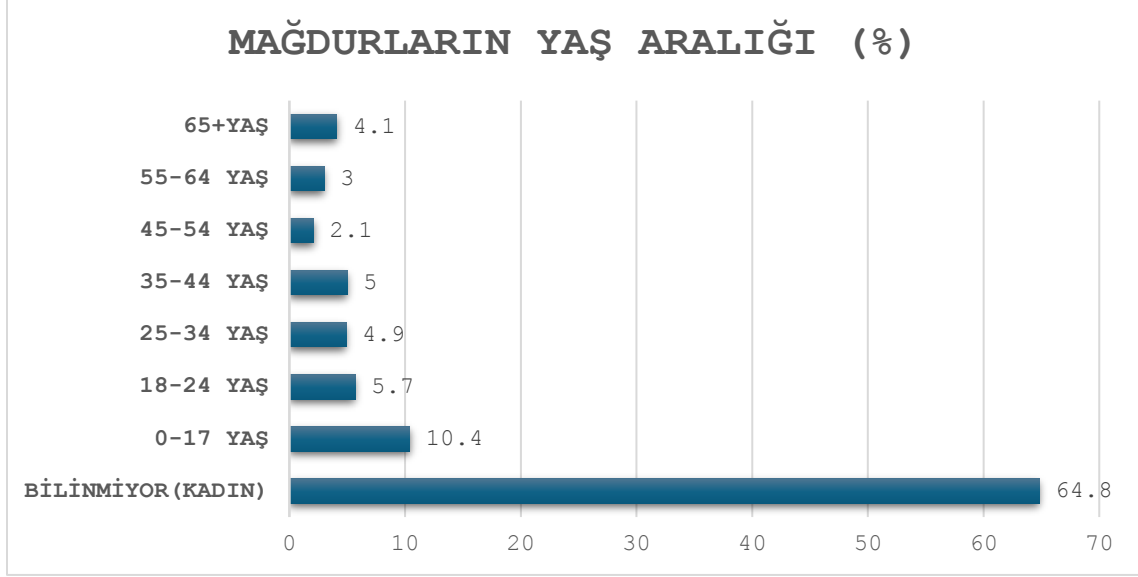
1 Nisan 30 Haziran 2026 tarihleri arasında basına yansıyan **Kadınlara ve Kız Çocuklarına** yönelik gerçekleştirilen şiddet türlerinin “**Şiddet Türleri**” “**Sayısal**” olarak incelendiğinde;

Mağdurların %45,4’ünün **Fuhuşa Zorlama**, %14’ünün **Şüpheli Kadın Ölümü**, %13,3’ünün **Şiddet / Yaralama**, %9’unun **Kadın Cinayeti**, %6,4’ünün **Çocuk İstismarı**, %4,6’sının **Taciz**, %2,7’sinin **Tehdit / Hakaret**, %1,9’unun **Şüpheli Çocuk Ölümü**, %1,2’sinin **Rehin Alma**, %1,1’inin **Cinsel İstismar**, %0,4’ünün **Çocuk Cinayeti** maruz bırakılmış olduğu görülmüştür.



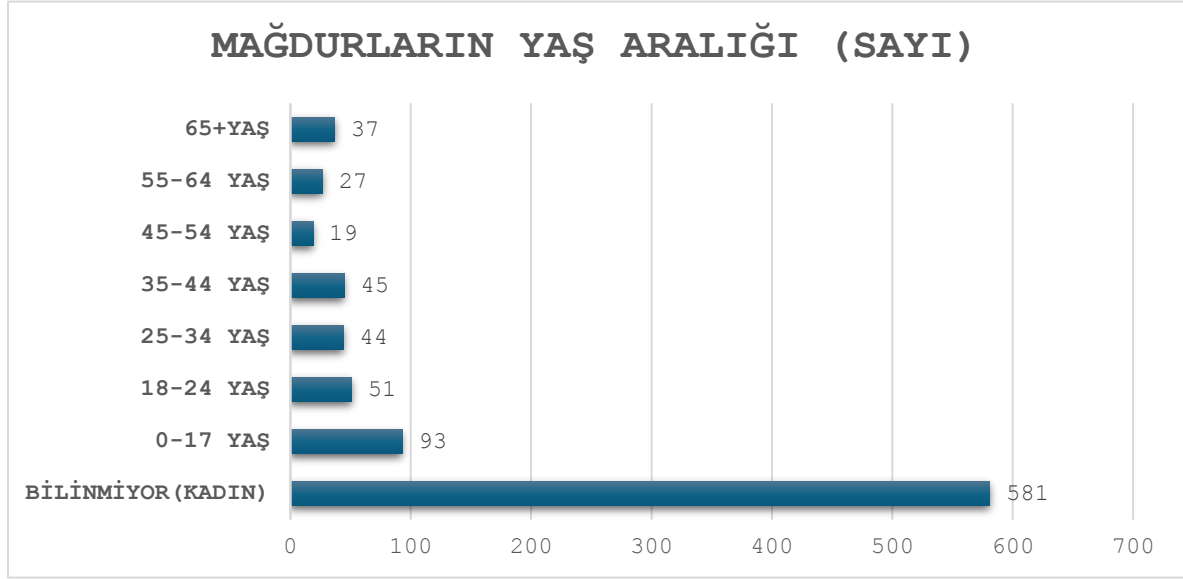
1 Nisan 30 Haziran 2026 tarihleri arasında basına yansıyan **Kadınlara ve Kız Çocuklarına** yönelik gerçekleştirilen şiddet türlerinin “**Şiddet Türleri**” “**Sayısal**” olarak incelendiğinde;

Mağdurların 407’si **Fuhuşa Zorlama**, 126’sı **Şüpheli Kadın Ölümü**, 119’u **Şiddet / Yaralama**, 81’i **Kadın Cinayeti**, 57’si **Çocuk İstismarı**, 41’i **Taciz**, 24’ü **Tehdit / Hakaret**, 17’si **Şüpheli Çocuk Ölümü**, 11’i **Rehin Alma**, 10’u **Cinsel İstismar**, 4’ü **Çocuk Cinayetine** maruz bırakılmış olduğu görülmüştür.



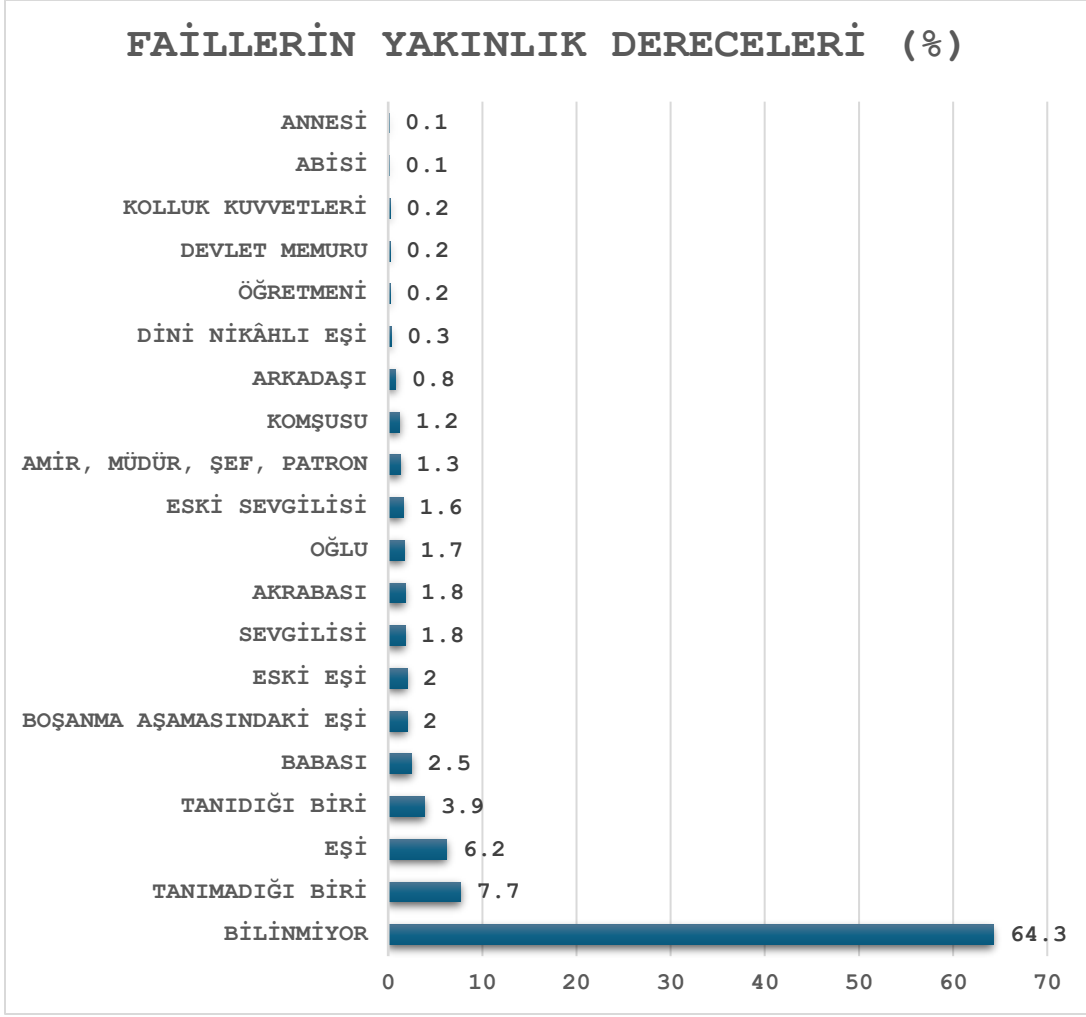
1 Nisan 30 Haziran 2026 tarihleri arasında basına yansıyan **Kadınlara** ve **Kız Çocuklarına** yönelik gerçekleştirilen şiddet vakalarında mağdurların “Yaş Aralığı” dağılımına dair ”Oransal” verilere bakıldığında;

Mağdurların %64,8’i Yaşı Bilinmeyen Kadınlar, %10,4’ü 0-17 Yaş, %5,7’si 18-24 Yaş, %4,9’u 25-34 Yaş, %5’i 35-44 Yaş, %2,1’i 45-54 Yaş, %3’ü 55-64 Yaş, %4,1’i 65 Yaş ve Üzeri olduğu görülmüştür.



1 Nisan 30 Haziran 2026 tarihleri arasında basına yansıyan **Kadınlara** ve **Kız Çocuklarına** yönelik gerçekleştirilen şiddet vakalarında mağdurların “Yaş Aralığı” dağılımına dair ”Sayısal” verilere bakıldığında;

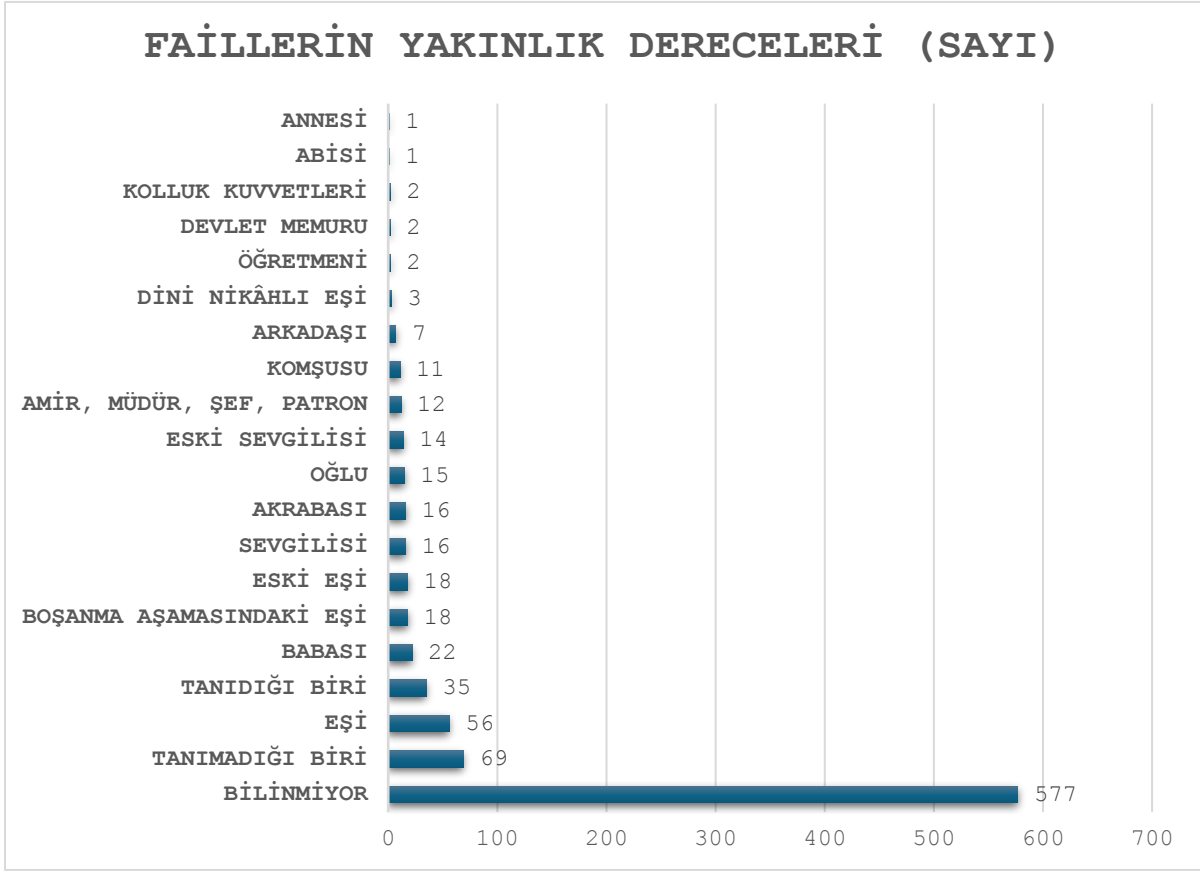
Mağdurların 581’i **Yaşı Bilinmeyen Kadınlar**, 93’ü **0-17 Yaş**, 51’i **18-24 Yaş**, 44’ü **25-34 Yaş**, 45’i **35-44 Yaş**, 19’u **45-54 Yaş**, 27’si **55-64 Yaş**, 37’si **65 Yaş ve Üzeri** olduğu görülmüştür,



1 Nisan 30 Haziran 2026 tarihleri arasında basına yansıyan **Kadınlara** ve **Kız Çocuklarına** yönelik gerçekleştirilen şiddet vakalarında mağdur ile failin “**Yakınlık Derecesi**” **Oransal** olarak incelendiğinde;

Mağdurların %64,3’ü **Bilinmiyor**, %7,7’si **Tanımadığı Biri**, %6,2’si **Eşi**, %3,9’u **Tanıdığı Biri**, %2,5’i **Babası**, %2’si **Boşanma Aşamasındaki Eşi**, %2’si **Eski Eşi**, %1,8’i **Sevgilisi**, %1,8’i **Akrabası**, %1,7’si **Oğlu**, %1,6’sı **Eski Sevgilisi**, %1,3’ü **Amir, Müdür, Şef, Patron** tarafından şiddete maruz bırakılmış olduğu görülmüştür.

Yukarıda yer alan grafikte detaylara dair veriler yer almaktadır.



1 Nisan 30 Haziran 2026 tarihleri arasında basına yansıyan **Kadınlara** ve **Kız Çocuklarına** yönelik gerçekleştirilen şiddet vakalarında mağdur ile failin “**Yakınlık Derecesi**” ”**Sayısal**” olarak incelendiğinde;

Mağdurların 577’si **Bilinmiyor**, 69’u **Tanımadığı Biri**, 56’sı **Eşi**, 35’i **Tanıdığı Biri**, 22’si **Babası**, 18’i **Boşanma Aşamasındaki Eşi**, 18’i **Eski Eşi**., 16’sı **Sevgilisi**, 16’sı **Akrabası**, 15’i **Oğlu**, 14’ü **Eski Sevgilisi**, 12’si **Amir, Müdür, Şef, Patron** tarafından şiddete maruz bırakılmış olduğu görülmüştür.

Yukarıda yer alan grafikte detaylara dair veriler yer almaktadır.

## YAKINLIK DERECESESİ \* ŞİDDET TÜRÜ (%)

		ŞİDDET TÜRÜ										TOPLAM	
		KADIN CİNAYETİ	ÇOCUK CİNAYETİ	ŞÜPHELİ ÇOCUK ÖLÜMÜ	CİNSEL İSTİSMAR	TACİZ	TEHDİT/ HAKARET	ÇOCUK İSTİSMARI	ŞÜPHELİ KADIN ÖLÜMÜ	ŞİDDET/ YARALAMA	FUHUŞA ZORLAMA		REHİN ALMA
YAKINLIK DERECESESİ	BİLİNMIYOR	7,40%		100,00%				17,50%	100,00%	9,20%	99,80%	9,10%	64,30%
	EŞİ	25,90%					25,00%			23,50%		9,10%	6,20%
	ÖĞRETMENİ					2,40%		1,80%					0,20%
	OĞLU	11,10%								3,40%		18,20%	1,70%
	BOŞANMA AŞAMASINDAKİ EŞİ	8,60%				2,40%	16,70%			4,20%		9,10%	2,00%
	DEVLET MEMURU							3,50%					0,20%
	ARKADAŞI	3,70%	75,00%					4,20%					0,80%
	DİNİ NİKÂHLI EŞİ									2,50%			0,30%
	ABİSİ	1,20%											0,10%
	KOMŞUSU	2,50%				9,80%		3,50%		1,70%	0,20%		1,20%
	TANIMADIĞI BİRİ	2,50%			40,00%	65,90%	12,50%	38,60%		9,20%			7,70%
	AMİR, MÜDÜR, ŞEF, PATRON				20,00%	12,20%	12,50%	1,80%		0,80%			1,30%
	ANNESİ									0,80%			0,10%
	TANIDIĞI BİRİ	6,20%			20,00%	7,30%		22,80%		10,10%			3,90%
	ESKİ SEVGİLİSİ	1,20%					8,30%			9,20%			1,60%
	SEVGİLİSİ	7,40%					4,20%	3,50%		5,00%		9,10%	1,80%
	ESKİ EŞİ	7,40%					12,50%			7,60%			2,00%
	KOLLUK KUVVETLERİ				10,00%					0,80%			0,20%
	AKRABASI	9,90%			10,00%		4,20%	1,80%		4,20%			1,80%
	BABASI	4,90%	25,00%					5,30%		7,60%		45,50%	2,50%
<b>TOPLAM</b>	100,00%	100,00%	100,00%	100,00%	100,00%	100,00%	100,00%	100,00%	100,00%	100,00%	100,00%	100,00%	

1 Nisan- 30 Haziran 2026 tarihlerinde basına yansıyan vakalar üzerinden yapılan **Yakınlık Derecesi** ve **Şiddet Türü** oransal karşılaştırmasında, her kategoride öne çıkan veriler incelendiğinde;

**Kadın Cinayeti** vakalarında faillerin %25,9'u **Eşi**, %11,1'i **Oğlu**, %9,9'u **Akrabası**, %8,6'sı **Boşanma Aşamasındaki Eşi**, %7,4'ü **Bilinmiyor**, %7,4'ü **Sevgilisi**, %7,4'ü **Eski Eşi**, %6,2'si **Tanıdığı Biri**, %4,9'u **Babası**;

**Çocuk Cinayeti** vakalarında faillerin %75'i **Arkadaşı**, %25'i **Babası**;

**Şüpheli Çocuk Ölümü** vakalarında faillerin %100'ü **Bilinmiyor**;

**Cinsel İstismar** vakalarında faillerin %40'ı **Tanmadığı Biri**, %20'si **Amir, Müdür, Şef, Patron**, %20'si **Tanıdığı Biri**, %10'u **Kolluk Kuvvetleri**, %10'u **Akrabası**;

**Taciz** vakalarında faillerin %65,9'u **Tanmadığı Biri**, %12,2'si **Amir, Müdür, Şef, Patron**, %9,8'i **Komşusu**, %7,3'ü **Tanıdığı Biri**;

**Tehdit/Hakaret** vakalarında faillerin %25'i **Eşi**, %16,7'si **Boşanma Aşamasındaki Eşi**, %12,5'i **Tanmadığı Biri**, %12,5'i **Amir, Müdür, Şef, Patron**, %12,5'i **Eski Eşi**, %8,3'ü **Eski Sevgilisi**;

**Çocuk İstismarı** vakalarında faillerin %38,6'sı **Tanmadığı Biri**, %22,8'i **Tanıdığı Biri**, %17,5'i **Bilinmiyor**, %5,3'ü **Babası**, %3,5'i **Devlet Memuru**, %3,5'i **Komşusu**, %3,5'i **Sevgilisi**;

**Şüpheli Kadın Ölümü** vakalarında faillerin %100'ü **Bilinmiyor**;

**Şiddet / Yaralama** vakalarında faillerin %23,5'i **Eşi**, %10,1'i **Tanıdığı Biri**, %9,2'si **Bilinmiyor**, %9,2'si **Tanmadığı Biri**, %9,2'si **Eski Sevgilisi**, %7,6'sı **Eski Eşi**, %7,6'sı **Babası**;

**Fuhuşa Zorlama** vakalarında faillerin %99,8'i **Bilinmiyor**, %0,2'si **Komşusu**;

**Rehin Alma** vakalarında faillerin %45,5'i **Babası**, %18,2'i **Oğlu**, %9,1'i **Bilinmiyor**, %9,1'i **Eşi**, %9,1'i **Boşanma Aşamasındaki Eşi**, %9,1'i **Sevgilisi** olduğu şeklinde basına yansımıştır.

**YAKINLIK DERECESİ \* MAĞDURLARIN YAŞ ARALIĞI (%)**

		MAĞDURLARIN YAŞ ARALIĞI								TOPLAM
		BİLİNMIYOR (KADIN)	0-17 YAŞ	18-24 YAŞ	25-34 YAŞ	35-44 YAŞ	45-54 YAŞ	55-64 YAŞ	65+ YAŞ	
YAKINLIK DERECESİ	BİLİNMIYOR	75,60%	29,00%	37,30%	43,20%	42,20%	52,60%	66,70%	70,30%	64,30%
	EŞİ	7,20%	1,10%		6,80%	11,10%	5,30%	11,10%	2,70%	6,20%
	ÖĞRETMENİ		2,20%							0,20%
	OĞLU	1,20%				4,40%		14,80%	5,40%	1,70%
	BOŞANMA AŞAMASINDAKİ EŞİ	1,40%		2,00%	9,10%	6,70%	5,30%	3,70%		2,00%
	DEVLET MEMURU		2,20%							0,20%
	ARKADAŞI	0,20%	3,20%	3,90%			5,30%			0,80%
	DİNİ NİKÂHLI EŞİ	0,20%				4,40%				0,30%
	ABİSİ					2,20%				0,10%
	KOMŞUSU	0,50%	5,40%						8,10%	1,20%
	TANIMADIĞI BİRİ	3,60%	24,70%	27,50%	20,50%				5,40%	7,70%
	AMİR, MÜDÜR, ŞEF, PATRON	1,20%	2,20%	3,90%	2,30%					1,30%
	ANNESİ	0,20%								0,10%
	TANIDIĞI BİRİ	2,90%	14,00%		6,80%	2,20%			2,70%	3,90%
	ESKİ SEVGİLİSİ	1,40%		3,90%	4,50%	2,20%	5,30%			1,60%
	SEVGİLİSİ	1,40%	2,20%	3,90%	4,50%				5,40%	1,80%
	ESKİ EŞİ	1,40%		2,00%		15,60%	10,50%			2,00%
	KOLLUK KUVVETLERİ	0,20%					5,30%			0,20%
	AKRABASI	1,40%	1,10%	2,00%	2,30%	4,40%	10,50%	3,70%		1,80%
BABASI	0,20%	12,90%	13,70%		4,40%				2,50%	
<b>TOPLAM</b>	<b>100,00%</b>	<b>100,00%</b>	<b>100,00%</b>	<b>100,00%</b>	<b>100,00%</b>	<b>100,00%</b>	<b>100,00%</b>	<b>100,00%</b>	<b>100,00%</b>	

1 Nisan – 30 Haziran 2026 tarihlerinde basına yansıyan vakalar üzerinden yapılan **Yakınlık Derecesi** ve **Mağdur Yaş Aralığı** oransal karşılaştırmasında, öne çıkan veriler incelendiğinde;

**Yaşı Bilinmeyen Kadınlar** olarak kayıtlara geçen mağdurlara yönelik şiddette faillerin %75,6'sı **Bilinmiyor**, %7,2'si **Eşi**, %3,6'sı **Tanımadığı Biri**, %2,9'u **Tanıdığı Biri**;

**0-17 Yaş** grubundaki vakalarda faillerin %29'u **Bilinmiyor**, %24,7'si **Tanımadığı Biri**, %14'ü **Tanıdığı Biri**, %12,9'u **Babası**, %5,4'ü **Komşusu**, %3,2'si **Arkadaşı**;

**18-24 Yaş** grubundaki vakalarda faillerin %37,3'ü **Bilinmiyor**, %27,5'i **Tanımadığı Biri**, %13,7'si **Babası**, %3,9'u **Arkadaşı**, %3,9'u **Amir, Müdür, Şef, Patron**, %3,9'u **Eski Sevgilisi**, %3,9'u **Sevgilisi**;

**25-34 Yaş** grubundaki vakalarda faillerin %43,2'si **Bilinmiyor**, %20,5'i **Tanımadığı Biri**, %9,1'i **Boşanma Aşamasındaki Eşi**, %6,8'i **Eşi**, %6,8'i **Tanıdığı Biri**;

**35-44 Yaş** grubundaki vakalarda faillerin %42,2'si **Bilinmiyor**, %15,6'sı **Eski Eşi**, %11,1'i **Eşi**, %6,7'si **Boşanma Aşamasındaki Eşi**, %4,4'ü **Oğlu**, %4,4'ü **Dini Nikâhlı Eşi**, %4,4'ü **Akrabası**, %4,4'ü **Babası**;

**45-54 Yaş** grubundaki vakalarda faillerin %52,6'sı **Bilinmiyor**, %10,5'i **Eski Eşi**, %10,5'i **Akrabası**, %5,3'ü **Eşi**, %5,3'ü **Boşanma Aşamasındaki Eşi**, %5,3'ü **Arkadaşı**, %5,3'ü **Eski Sevgilisi**, %5,3'ü **Kolluk Kuvvetleri**;

**55-64 Yaş** grubundaki vakalarda faillerin %66,7'si **Bilinmiyor**, %14,8'i **Oğlu**, %11,1'i **Eşi**, %3,7'si **Boşanma Aşamasındaki Eşi**, %3,7'si **Akrabası**;

**65+ Yaş** grubundaki vakalarda faillerin %70,3'ü **Bilinmiyor**, %8,1'i **Komşusu**, %5,4'ü **Oğlu**, %5,4'ü **Tanımadığı Biri**, %5,4'ü **Sevgilisi** olduğu şeklinde basına yansımıştır.

ŞEHİR \* ŞİDDET TÜRÜ (%)

	ŞİDDET TÜRÜ											TOPLAM
	KADIN CİNAYETİ	ÇOCUK CİNAYETİ	ŞÜPHELİ ÇOCUK ÖLÜMÜ	CİNSEL İSTİSMAR	TACİZ	TEHDİT/ HAKARET	ÇOCUK İSTİSMARI	ŞÜPHELİ KADIN ÖLÜMÜ	ŞİDDET/ YARALAMA	FUHUŞA ZORLAMA	REHİN ALMA	
ADANA	2,50%						1,80%	2,40%	2,50%	2,20%		2,00%
ADİYAMAN									0,80%			0,10%
AFYON	1,20%				2,40%			1,60%				0,40%
AĞRI	1,20%				2,40%	8,30%		1,60%				0,70%
AKSARAY							1,80%	4,80%	0,80%			0,90%
AMASYA								0,80%				0,10%
ANKARA	8,60%	25,00%		10,00%	2,40%	4,20%		1,60%	4,20%	7,10%	9,10%	5,40%
ANTALYA	4,90%		5,90%					2,40%				0,90%
ARDAHAN	2,50%							1,60%				0,40%
ARTVİN				10,00%								0,10%
AYDIN	1,20%					4,20%	3,50%	5,60%	3,40%			1,70%
BALIKESİR						4,20%	1,80%					0,20%
BARTIN							1,80%	0,80%				0,20%
BATMAN				10,00%				2,40%	0,80%			0,60%
BİLECİK						4,20%		0,80%				0,20%
BOLU					7,30%				0,80%			0,40%
BURDUR						4,20%		3,20%	0,80%			0,70%
BURSA	6,20%					4,20%		3,20%	6,70%			2,00%
ÇANAKKALE	3,70%		5,90%					0,80%				0,60%
ÇANKIRI								0,80%		1,50%		0,80%
ÇORUM								0,80%				0,10%
DENİZLİ	1,20%						7,00%	0,80%	4,20%			1,20%
DERSİM								2,40%	0,80%			0,40%
DİYARBAKIR	1,20%		17,60%		2,40%		10,50%	1,60%	4,20%			2,00%
DÜZCE								1,60%				0,20%
EDİRNE	1,20%				2,40%	25,00%		0,80%	20,20%			3,70%
ELAZIĞ	1,20%		11,80%					1,60%				0,60%
ERZİNCAN	1,20%											0,10%
ERZURUM	1,20%		5,90%							5,70%		2,80%
ESKİŞEHİR				10,00%				0,80%		6,40%		3,10%
GAZİANTEP	1,20%		11,80%				7,00%	2,40%	1,70%	5,40%	54,50%	4,50%
GÜMÜŞHANE	1,20%							0,80%				0,20%
HAKKARİ	3,70%		5,90%					1,60%				0,70%
HATAY	3,70%							0,80%		7,40%		3,80%
IĞDIR	1,20%											0,10%
ISPARTA			5,90%					1,60%				0,30%
İSTANBUL	13,60%			20,00%	17,10%	16,70%	21,10%	9,50%	16,80%	14,30%	18,20%	14,30%

ŞEHİR

