

TÜRKİYE'DE YOKSULLUK VE GELİR DAĞILIMI HALLERİNE İLİŞKİN İNCELEME RAPORU

Ocak 2025



GİRİŞ

Ekonomik ve sistemsal kriz zamanlarında uzun süreli olarak gündemde yer bulan yoksulluk tartışmaları Türkiye’de son yılların en önemli konularının başında gelmeyi sürdürmektedir. Gelir dağılımında ve kaynakların eşit paylaşımında yaşanan problemler, hayat pahalılığı, işsizlik, paranın değerinin düşmesi, alım gücündeki düşüşler, ihtiyaçların karşılanmasındaki maddi problemler ile paralel yükselişler yaşayan yoksulluk ve yoksullaşma tartışmaları aynı zamanda; sosyal -kültürel yaşama etkileri kadar sosyal -kültürel yaşamdan etkilenecek yeniden üretilebilen bir olgu halini almıştır. Bu bağlamı ile yoksulluk günümüzde sadece maddi değer oranı /sayısı ile değil, sosyal ve kültürel değerlerle de bağlantılı olarak tartışma bağlamını genişletmiştir. Öte yandan Bölgesel, küresel gelişim ve değişimlerinde yoksulluk ve yoksullaşma parametrelerinde artık etkili olduğunu gösteren çok sayıda deneyime de tanıklık edilmektedir.

Türkiye’de son yıllarda gündemin ilk sıralarında yer alan; yeni, derin ve mutlak yoksulluk hallerinin yayıldığına dair artan bulgular konusunda oluşan kaygıları paylaşan Sosyo Politik Saha Araştırmaları Merkezi yoksulluk, yoksunluk, gayri safi milli hasıla ve kişi başına düşen gayri safi milli hasıla verilerine dönük açık kaynak taraması gerçekleştirmiştir.

Yoksulluk, yoksunluk, dışlama, gelir dağılımı adaletsizliği, kaynak paylaşımı eşitsizliği gibi parametrelerin birbiri ile ilişkisini incelemeye çalışan merkez, konu hakkında düzenli ve resmi olarak çalışmaya yetkili olan Türkiye İstatistik Kurumu’nun (TÜİK) verilerini incelemeye tabi tutmuştur.

Kamuoyunda verileri konusunda dönem dönem ciddi tartışmaların odağına oturan TÜİK’in, temsil ettiği resmiyet ve sunduğu verilerin sosyal, ekonomik ve kültürel politikaları üretmede belirleyici nitelikler taşıması nedeniyle ürettiği verileri takip etmek ayrıca önem kazanmaktadır.

Zira kurumun ilgili metinlerinde de geçtiği üzere; 2006 yılından itibaren, Avrupa Birliğine uyum çerçevesinde, amacı gelir dağılımı yanında, yaşam koşulları, sosyal dışlanma ve göreceli gelir yoksulluğu gibi konularda veri üretmek olan TÜİK’in “Gelir ve Yaşam Koşulları Araştırması”, ülkedeki gelir dağılımına, yoksulluğun düzeyi ve kompozisyonuna, yaşam koşullarına ve sosyal dışlanmaya yönelik bilgilerin derlenmesinde ve iktidarın politikalarına referans oluşturmasında önemli bir kaynak olma niteliği taşımaktadır.

Bu önem nedeni ile Sosyo Politik Saha Araştırmaları merkezi TÜİK’in ortaya çıkardığı verileri Excel üzerinden grafik ve tablolara dönüştürmüş ve oransal değişimleri hesaplayarak yüzdeler dilimlerinde okunur hale getirmiştir.

2004 yılından 2023 yılına kadar Türkiye geneli gerçekleşen gayri safi milli hasıla verilerini inceleyen Merkezimiz; Doğu ve Güneydoğu Anadolu Bölgesine bağlı 19 kente dair verileri özgün olarak analize tabi tutmuştur.

TÜİK'in 2004 ile 2023 yılları arasında Türkiye genelinde kişi başına düşen gayri safi milli hasılaya ilişkin verilerinden faydalanılarak oluşan grafiğe göre 20 yılda Türkiye genelinde kişi başına düşen gayri safi milli hasıla 81 kentin toplamında 35,6 kat artmıştır. Sosyo Politik Saha araştırmaları Merkezi olarak yaptığımız tabloya göre 2022 yılında kişi başına düşen gayri safi milli hasılanın bir önceki yıla göre iki kattan fazla artış sağlaması, 2023 yılında da bu artışın %80'lerin üzerinde gerçekleşmiş olması dikkat çekicidir.

TÜİK verilerine göre 20 yılda kişi başına düşen gayri safi milli hasıladaki değişim, Doğu ve Güneydoğu Anadolu Bölgelerine bağlı 19 kent (Şırnak, Bitlis, Siirt, Batman, Mardin, Muş, Ağrı, Kars, Iğdır, Erzurum, Gaziantep, Adıyaman, Şanlıurfa, Diyarbakır, Elâzığ, Bingöl, Dersim, Van, Hakkâri) genelinin toplamında ise 39,6 kat artışa denk gelmektedir. Bölge kentlerinin genel toplamındaki grafiğe göre de 2022 ve 2023 yılındaki katlanan artış Türkiye geneli ile uyumlu görünmektedir. Yine tablolar karşılaştırıldığında 2004 Türkiye geneli toplamı Bölgenin 19 kent toplamından yaklaşık 6,94 kat daha fazla iken; kişi başına düşen gayri safi milli hasılanın en çok yükseldiği 2022 yılında farkın 6,59 kata denk geldiği görülmüştür. **Bu durum yıllar içinde gayri safi milli hasıla dağılımında bölge illeri lehine küçük artışlar olduğunu ama önemli bir farkın korunduğunu göstermektedir.**

TÜİK'in 2015 ile 2023 yılları arasında Türkiye genelinde kişi başına düşen gayri safi milli hasılaya ilişkin verilerinden yararlanarak oluşan "**Cinsiyete Göre Yoksulluk veya Sosyal Dışlanma Riski Altında Olanların Oranı**" grafiğine baktığımızda; tüm yıllarda kadınların yoksulluk veya sosyal dışlanma riski altında olma oranının erkeklere göre daha fazla olduğu, 9 yılda Türkiye genelinde yoksulluk veya sosyal dışlanma riski altında olan kadınların oranının erkeklerin oranının 1,1 katı olduğu görülmüştür.

Yaş Gruplarına Göre Yoksulluk veya Sosyal Dışlanma Riski Altında Olanların Oranı" grafiğine baktığımızda ise; 0-17 yaş aralığındaki yoksulluk veya sosyal dışlanma riski altında olanların oranının bütün yıllar için diğer yaş aralıklarından daha yüksek olduğu, bu oranın %40'ların altına düşmediği görülmüştür.

Çalışma ayrıca TÜİK'in 2006 ile 2023 yılları arasında Türkiye genelinde "**Yoksulluk ve Yaşam Koşulları İstatistikleri**"ne ilişkin verilerinden yararlanılarak oluşan "**Hanehalkı**" tipine göre "**Tek Kişilik Hanehalklarında**", "**Tek Çekirdek Aileden Oluşan Hanehalklarında**", "**Sadece Eşlerden Oluşan Çekirdek Aile**", "**Eşler ve Çocuklardan Oluşan Çekirdek Aile**", "**Tek Ebeveyn ve Çocuklardan Oluşan Çekirdek Aile**", "**En Az Bir Çekirdek Aile ve Diğer Kişilerden Oluşan Hanehalkı**", "**Çekirdek Aile Bulunmayan Birden Fazla Kişiden Oluşan Hanehalkı**" yoksulluk oranlarını da incelemiştir.

%50 ve %60 medyan geliri dikkate alınarak yapılan hesaplama verilerine göre “**Tek Kişilik Hanehalkı**” yoksulluk oranındaki artışın en çok yaşandığı iki yıl **2012 ile 2020**; **Tek Çekirdek Aileden Oluşan Hanehalklarında**” en çok artış gözlenen yıllar **2006 ile 2008**; “**Sadece Eşlerden Oluşan Çekirdek Aile**” de yoksulluk artışının en çok yaşandığı yıllar **2022-2023**; **Eşler ve Çocuklardan Oluşan Çekirdek Aile**” de yoksulluk artış oranının en fazla görüldüğü yıllar **2006-2009**; “**Tek Ebeveyn ve Çocuklardan Oluşan Çekirdek Aile**” de yoksulluk artış oranının en fazla görüldüğü yıllar **2006-2009**; “**En Az Bir Çekirdek Aile ve Diğer Kişilerden Oluşan Hanehalkı**” yoksulluk artış oranının en fazla görüldüğü yıllar 2010-2011; “**Çekirdek Aile Bulunmayan Birden Fazla Kişiden Oluşan Hanehalkı**” yoksulluk artış oranının en fazla görüldüğü yıllar 2015-2017 olmuştur.

Verileri gösteren tablolar incelendiğinde; yıllar arasında yoksulluk oranlarının genel olarak yüksek dalgalanmalar sergilemediği, yoksulluğun süreğen karakterde olduğu, geleneksel geniş aile tipi hanelerde daha çok yüksek yoksulluk verilerine rastlandığı görülecektir.

Ayrıca 2024 yılında sürekli yoksulluk oranının bir önceki yıla göre 0,7 puan artarak %13,7 olduğu görülmüştür.

Kişi başına düşen gayri safi milli hasılanın Türkiye geneli ile kentler karşılaştırması da kentsel dalgalanmaları açıkça göstermektedir. 20 yılda kişi başına düşen gayri safi milli hasıla (GSMH) artış oranları incelendiğinde; Türkiye ortalamasının çok altında artış oranına sahip olan kentler sırasıyla Diyarbakır, Şanlıurfa, Batman iken; diğer iller Türkiye ortalamasının üzerinde artış oranı yaşamıştır. Bunların ilk 6 sırasını Mardin, Şırnak, Siirt, Adıyaman, Bingöl, Bitlis gibi iller oluştururken hiçbir Bölge kentinde kişi başına düşen GSMH payının Türkiye ortalamasını yakalayamadığı görülmüştür.

Bu bağlamıyla;

Türkiye geneli ile **Diyarbakır** karşılaştırmasına baktığımızda; 2004 yılında Türkiye genelinde kişi başına düşen gayri safi milli hasıla 8.622 TL iken Diyarbakır kentinde kişi başına düşen gayri safi milli hasıla 4.415 TL’dir. 2023 yılında Türkiye genelinde kişi başına düşen gayri safi milli hasıla 311.110 TL iken Diyarbakır kentinde kişi başına düşen gayri safi milli hasıla 135.358’dir. 20 yılda Türkiye genelinde kişi başına düşen gayri safi milli hasıla 36 kat artarken Diyarbakır’da 30,6 kat artış göstermiştir.

2023 yılı itibariyle Türkiye’de kişi başına düşen gayri safi milli hasıla Diyarbakır’da kişi başına düşen gayri safi milli hasılanın 2,2 katıdır. Diyarbakır, Türkiye geneli kişi başı GSMH ’sının yarısının da altında seyretmektedir.

Şanlıurfa; 2004 yılında Türkiye genelinde kişi başına düşen gayri safi milli hasıla 8.622 TL iken Şanlıurfa kentinde kişi başına düşen gayri safi milli hasıla 3.752 TL'dir. 2023 yılında Türkiye genelinde kişi başına düşen gayri safi milli hasıla 311.110 TL iken Şanlıurfa kentinde kişi başına düşen gayri safi milli hasıla 116.767 TL'dir. 20 yılda Türkiye genelinde kişi başına düşen gayri safi milli hasıla 36 kat artarken Şanlıurfa'da 31 kat artış göstermiştir. Şanlıurfa, Türkiye geneli kişi başı GSMH'sının yarısının da altında seyretmektedir.

Van; 2004 yılında Türkiye genelinde kişi başına düşen gayri safi milli hasıla 8.622 TL iken Van kentinde kişi başına düşen gayri safi milli hasıla 2.792 TL'dir. 2023 yılında Türkiye genelinde kişi başına düşen gayri safi milli hasıla 311.110 TL iken Van kentinde kişi başına düşen gayri safi milli hasıla 108.021 TL'dir. 20 yılda Türkiye genelinde kişi başına düşen gayri safi milli hasıla 36 kat artarken Van'da 38,9 kat artış göstermiştir. Buna karşın Van Türkiye geneli kişi başı GSMH'sının yarısının da altında seyretmektedir.

Mardin; 2004 yılında Türkiye genelinde kişi başına düşen gayri safi milli hasıla 8.622 TL iken Mardin kentinde kişi başına düşen gayri safi milli hasıla 3.349 TL'dir. 2023 yılında Türkiye genelinde kişi başına düşen gayri safi milli hasıla 311.110 TL iken Mardin kentinde kişi başına düşen gayri safi milli hasıla 169.974 TL'dir. 20 yılda Türkiye genelinde kişi başına düşen gayri safi milli hasıla 36 kat artarken Mardin'de 50,7 kat artış göstermiştir. Buna karşın Türkiye kişi başı GSMH'sının oldukça altında seyretmektedir.

Batman; 2004 yılında Türkiye genelinde kişi başına düşen gayri safi milli hasıla 8.622 TL iken Batman kentinde kişi başına düşen gayri safi milli hasıla 3.941 TL'dir. 2023 yılında Türkiye genelinde kişi başına düşen gayri safi milli hasıla 311.110 TL iken Batman kentinde kişi başına düşen gayri safi milli hasıla 137.793 TL'dir. 20 yılda Türkiye genelinde kişi başına düşen gayri safi milli hasıla 36 kat artarken Batman'da 34,9 kat artış göstermiştir. Batman, Türkiye geneli kişi başı GSMH'sının yarısının da altında seyretmektedir.

Şırnak; 2004 yılında Türkiye genelinde kişi başına düşen gayri safi milli hasıla 8.622 TL iken Şırnak kentinde kişi başına düşen gayri safi milli hasıla 3.889 TL'dir. 2023 yılında Türkiye genelinde kişi başına düşen gayri safi milli hasıla 311.110 TL iken Şırnak kentinde kişi başına düşen gayri safi milli hasıla 177.490 TL'dir. 20 yılda Türkiye genelinde kişi başına düşen gayri safi milli hasıla 36 kat artarken Şırnak'ta 45,6 kat artış göstermiştir. Buna karşın Türkiye kişi başı GSMH'sının oldukça altında seyretmektedir.

Ağrı; 2004 yılında Türkiye genelinde kişi başına düşen gayri safi milli hasıla 8.622 TL iken Ağrı kentinde kişi başına düşen gayri safi milli hasıla 2.806 TL'dir. 2023 yılında Türkiye genelinde kişi başına düşen gayri safi milli hasıla 311.110 TL iken Ağrı kentinde kişi başına düşen gayri safi milli hasıla 110.553 TL'dir. 20 yılda Türkiye genelinde kişi başına düşen gayri safi milli hasıla 36 kat

artarken Ağrı'da 39,4 kat artış göstermiştir. Buna karşın Türkiye kişi başı GSMH'sının yarısının da altında seyretmektedir.

Muş; 2004 yılında Türkiye genelinde kişi başına düşen gayri safi milli hasıla 8.622 TL iken Muş kentinde kişi başına düşen gayri safi milli hasıla 3.355 TL'dir. 2023 yılında Türkiye genelinde kişi başına düşen gayri safi milli hasıla 311.110 TL iken Muş kentinde kişi başına düşen gayri safi milli hasıla 132.342 TL'dir. 20 yılda Türkiye genelinde kişi başına düşen gayri safi milli hasıla 36 kat artarken Muş'ta 39,4 kat artış göstermiştir

Bitlis: 2004 yılında Türkiye genelinde kişi başına düşen gayri safi milli hasıla 8.622 TL iken Bitlis kentinde kişi başına düşen gayri safi milli hasıla 3.349 TL'dir. 2023 yılında Türkiye genelinde kişi başına düşen gayri safi milli hasıla 311.110 TL iken Bitlis kentinde kişi başına düşen gayri safi milli hasıla 130.974 TL'dir. 20 yılda Türkiye genelinde kişi başına düşen gayri safi milli hasıla 36 kat artarken Bitlis'te 43,8 kat artış göstermiştir.

Siirt: 2004 yılında Türkiye genelinde kişi başına düşen gayri safi milli hasıla 8.622 TL iken Siirt kentinde kişi başına düşen gayri safi milli hasıla 3.575 TL'dir. 2023 yılında Türkiye genelinde kişi başına düşen gayri safi milli hasıla 311.110 TL iken Siirt kentinde kişi başına düşen gayri safi milli hasıla 157.447 TL'dir. 20 yılda Türkiye genelinde kişi başına düşen gayri safi milli hasıla 36 kat artarken Siirt'te 44,03 kat artış göstermiştir.

Kars: 2004 yılında Türkiye genelinde kişi başına düşen gayri safi milli hasıla 8.622 TL iken Kars kentinde kişi başına düşen gayri safi milli hasıla 3.645 TL'dir. 2023 yılında Türkiye genelinde kişi başına düşen gayri safi milli hasıla 311.110 TL iken Kars kentinde kişi başına düşen gayri safi milli hasıla 153.764 TL'dir. 20 yılda Türkiye genelinde kişi başına düşen gayri safi milli hasıla 36 kat artarken Kars'ta 42,1 kat artış göstermiştir.

Bingöl: 2004 yılında Türkiye genelinde kişi başına düşen gayri safi milli hasıla 8.622 TL iken Bingöl kentinde kişi başına düşen gayri safi milli hasıla 3.293 TL'dir. 2023 yılında Türkiye genelinde kişi başına düşen gayri safi milli hasıla 311.110 TL iken Bingöl kentinde kişi başına düşen gayri safi milli hasıla 144.815 TL'dir. 20 yılda Türkiye genelinde kişi başına düşen gayri safi milli hasıla 36 kat artarken Bingöl'de 43,97 kat artış göstermiştir.

Hakkâri: 2004 yılında Türkiye genelinde kişi başına düşen gayri safi milli hasıla 8.622 TL iken Hakkâri kentinde kişi başına düşen gayri safi milli hasıla 3.749 TL'dir. 2023 yılında Türkiye genelinde kişi başına düşen gayri safi milli hasıla 311.110 TL iken Hakkâri kentinde kişi başına düşen gayri safi milli hasıla 161.172 TL'dir. 20 yılda Türkiye genelinde kişi başına düşen gayri safi milli hasıla 36 kat artarken Hakkari'de 42,99 kat artış göstermiştir.

Iğdır: 2004 yılında Türkiye genelinde kişi başına düşen gayri safi milli hasıla 8.622 TL iken Iğdır kentinde kişi başına düşen gayri safi milli hasıla 3.862 TL'dir. 2023 yılında Türkiye genelinde kişi

başına düşen gayri safi milli hasıla 311.110 TL iken Iğdır kentinde kişi başına düşen gayri safi milli hasıla 153.966 TL'dir. 20 yılda Türkiye genelinde kişi başına düşen gayri safi milli hasıla 36 kat artarken Iğdır'da 39,86 kat artış göstermiştir.

Dersim (Tunceli): 2004 yılında Türkiye genelinde kişi başına düşen gayri safi milli hasıla 8.622 TL iken Dersim kentinde kişi başına düşen gayri safi milli hasıla 7.175 TL'dir. 2023 yılında Türkiye genelinde kişi başına düşen gayri safi milli hasıla 311.110 TL iken Dersim kentinde kişi başına düşen gayri safi milli hasıla 253.482 TL'dir. 20 yılda Türkiye genelinde kişi başına düşen gayri safi milli hasıla 36 kat artarken Dersim'de 35,32 kat artış göstermiştir. Dersim Türkiye ortalamasının altında artışa sahip kentlerdendir.

20 yıllık ortalamaya göre Türkiye ortalamasının altında bir artışa sahip olan Dersim, bölge kentleri içinde en çok pay alan birinci kent konumundadır.

Adıyaman: 2004 yılında Türkiye genelinde kişi başına düşen gayri safi milli hasıla 8.622 TL iken Adıyaman kentinde kişi başına düşen gayri safi milli hasıla 3.512 TL'dir. 2023 yılında Türkiye genelinde kişi başına düşen gayri safi milli hasıla 311.110 TL iken Adıyaman kentinde kişi başına düşen gayri safi milli hasıla 154.203 TL'dir. 20 yılda Türkiye genelinde kişi başına düşen gayri safi milli hasıla 36 kat artarken Adıyaman'da 43,90 kat artış göstermiştir

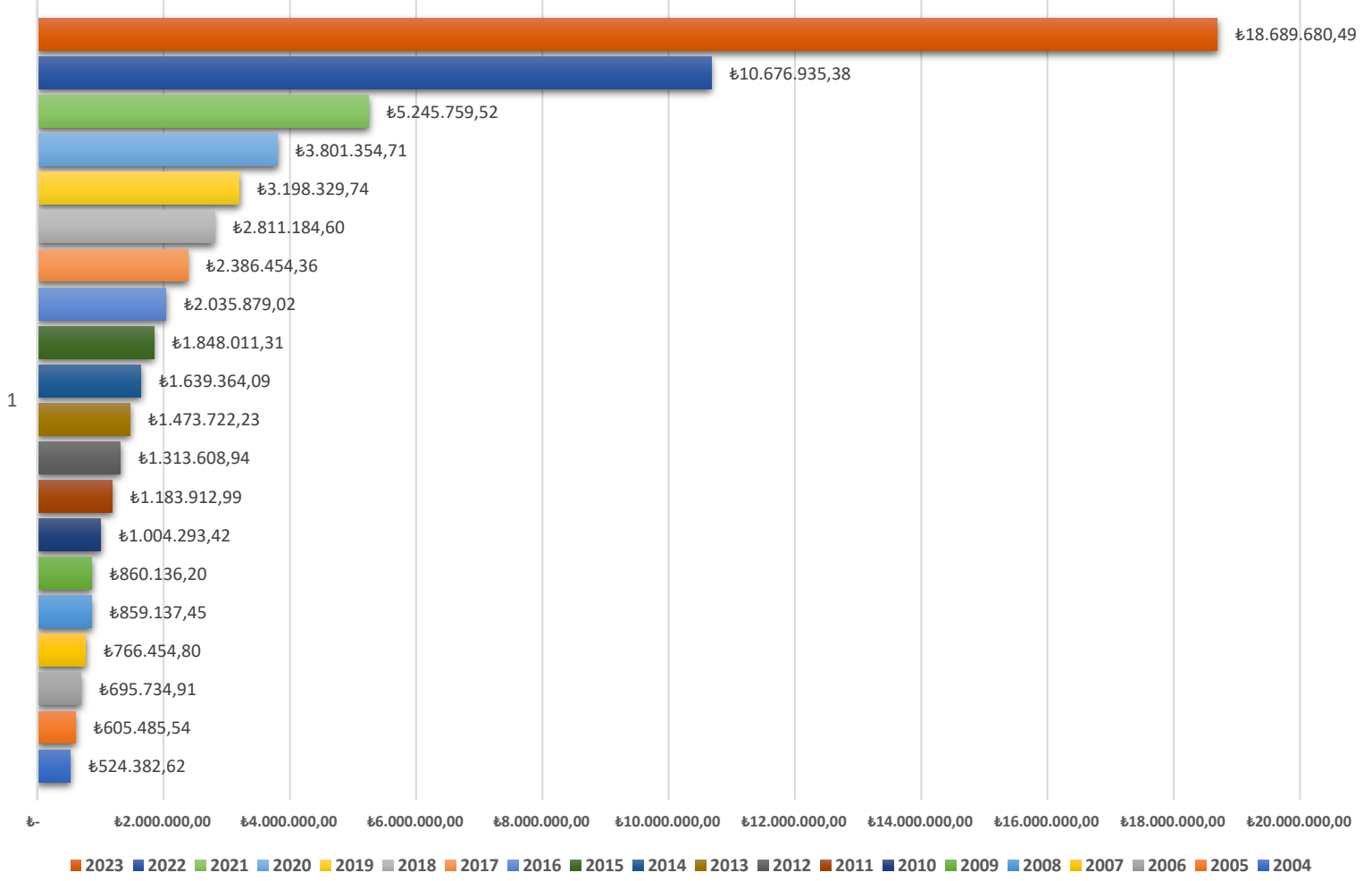
Elâzığ: 2004 yılında Türkiye genelinde kişi başına düşen gayri safi milli hasıla 8.622 TL iken Elâzığ kentinde kişi başına düşen gayri safi milli hasıla 5.062 TL'dir. 2023 yılında Türkiye genelinde kişi başına düşen gayri safi milli hasıla 311.110 TL iken Elâzığ kentinde kişi başına düşen gayri safi milli hasıla 195.705 TL'dir. 20 yılda Türkiye genelinde kişi başına düşen gayri safi milli hasıla 36 kat artarken Elazığ'da 38,66 kat artış göstermiştir.

Gaziantep: 2004 yılında Türkiye genelinde kişi başına düşen gayri safi milli hasıla 8.622 TL iken Gaziantep kentinde kişi başına düşen gayri safi milli hasıla 5.798 TL'dir. 2023 yılında Türkiye genelinde kişi başına düşen gayri safi milli hasıla 311.110 TL iken Gaziantep kentinde kişi başına düşen gayri safi milli hasıla 232.100 TL'dir. 20 yılda Türkiye genelinde kişi başına düşen gayri safi milli hasıla 36 kat artarken Gaziantep'te 40,02 kat artış göstermiştir.

Gaziantep, Bölge illeri içinde kişi başına düşen GSMH'dan en çok pay alan ikinci kent konumundadır. Buna karşın aldığı pay miktarı Türkiye geneli kişi başı GSMH miktarının altındadır.

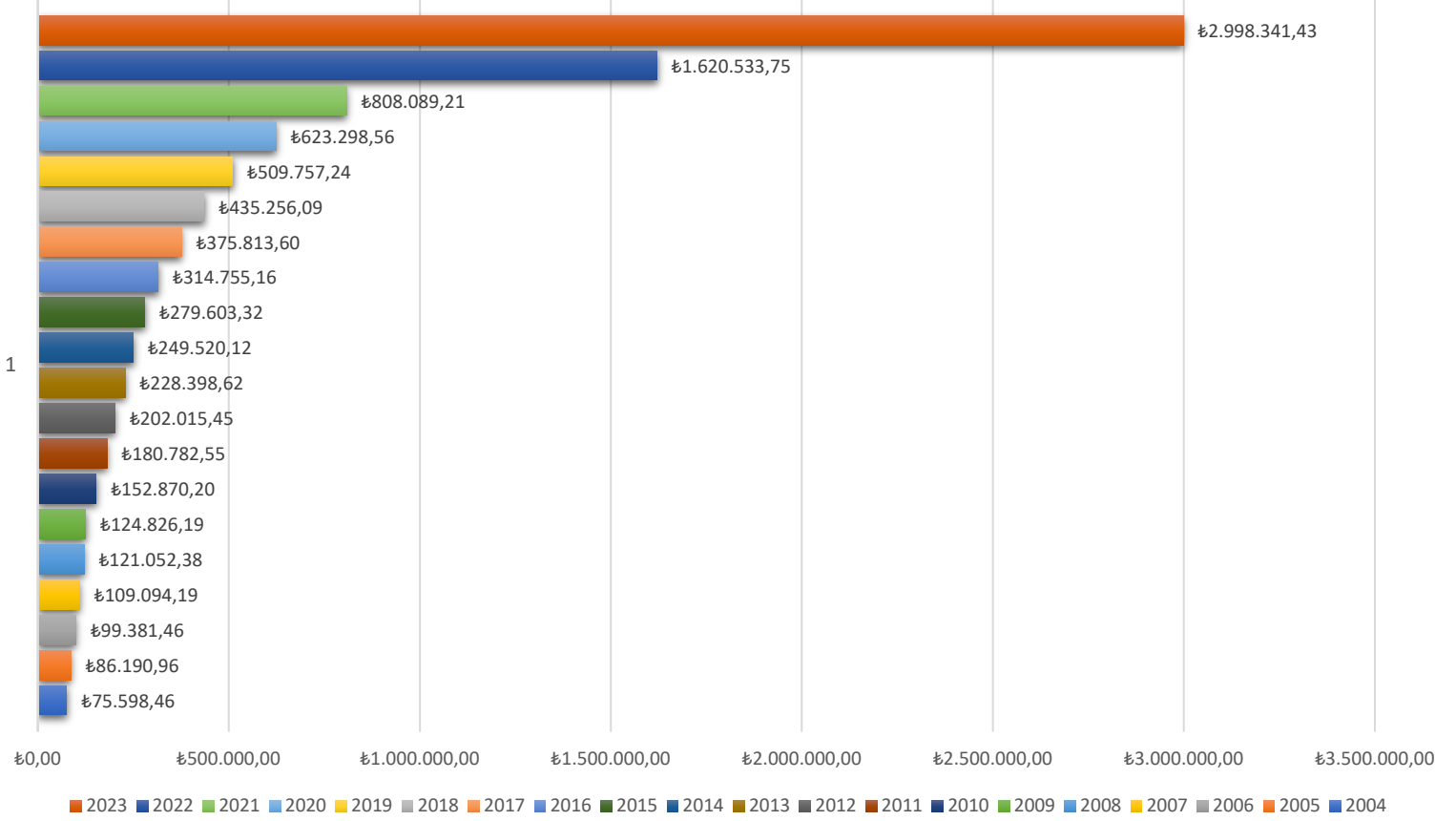
Erzurum: 2004 yılında Türkiye genelinde kişi başına düşen gayri safi milli hasıla 8.622 TL iken Erzurum kentinde kişi başına düşen gayri safi milli hasıla 4.654 TL'dir. 2023 yılında Türkiye genelinde kişi başına düşen gayri safi milli hasıla 311.110 TL iken Erzurum kentinde kişi başına düşen gayri safi milli hasıla 173.009 TL'dir. 20 yılda Türkiye genelinde kişi başına düşen gayri safi milli hasıla 36 kat artarken Erzurum'da 37,17 kat artış göstermiştir.

TÜRKİYE GENELİ TOPLAM GAYRİ SAFİ MİLLİ HASILA 2004-2023 (TL)

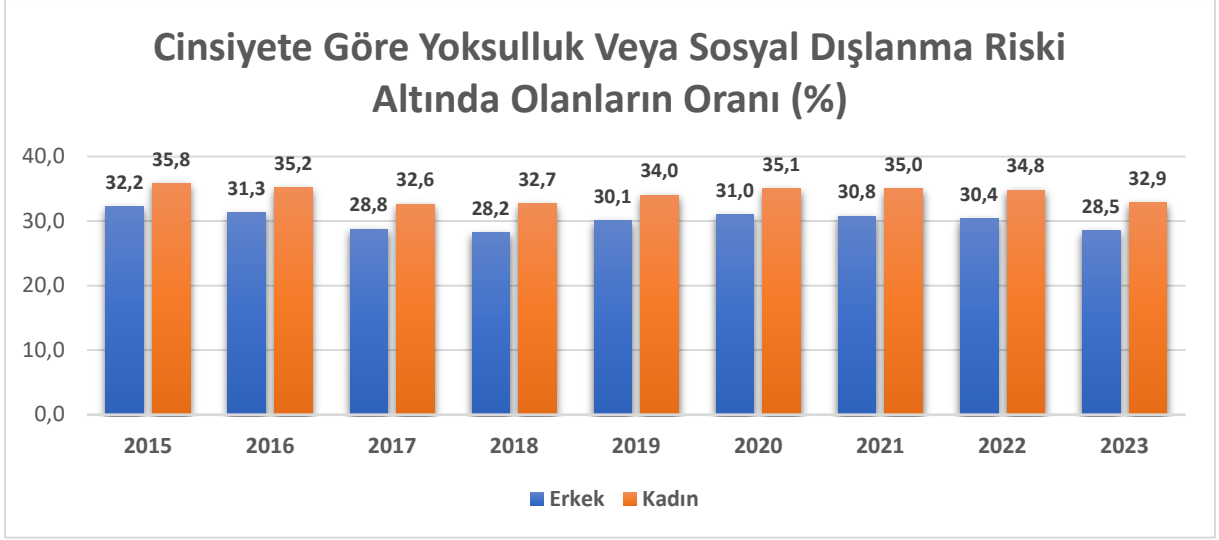


TÜİK'in 2004 ile 2023 yılları arasında Türkiye genelinde kişi başına düşen gayri safi milli hasılaya ilişkin verilerinden faydalanılarak oluşan grafiğe göre; 2004 yılında kişi başına düşen gayri safi milli hasıla 81 kentin toplamında 524.382,62 tl iken 2023 yılında ise 18.689.680,49'dir. 20 yılda Türkiye genelinde kişi başına düşen gayri safi milli hasıla 81 kentin toplamında 35,6 kat arttığı gözlenmiştir.

19 KÜRT KENT İLİ TOPLAM GAYRİ SAFİ MİLLİ HASILA 2004-2023 (TL)



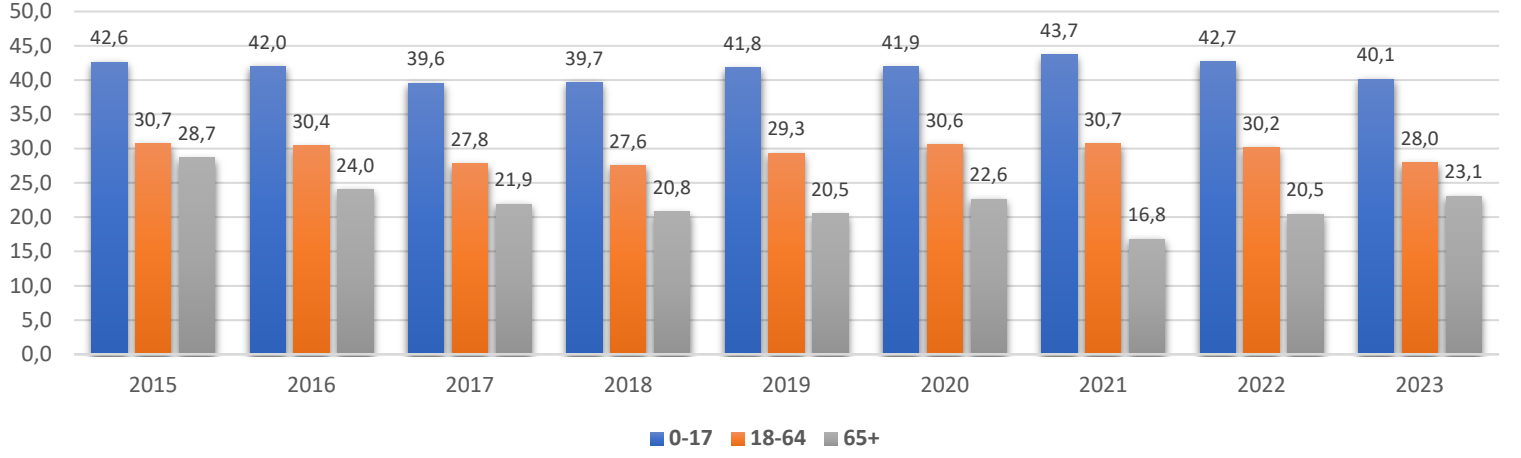
TÜİK'in 2004 ile 2023 yılları arasında Türkiye genelinde kişi başına düşen gayri safi milli hasılaya ilişkin verilerinden faydalanılarak Kürtlerin yoğun yaşadığı 19 kentten (Şırnak, Bitlis, Siirt, Batman, Mardin, Muş, Ağrı, Kars, Iğdır, Erzurum, Gaziantep, Adıyaman, Şanlıurfa, Diyarbakır, Elâzığ, Bingöl, Dersim, Van, Hakkâri) oluşan grafiğe göre; 2004 yılında kişi başına düşen gayri safi milli hasıla 19 kentin toplamında 75.598,46 tl iken 2023 yılında ise 2.998.341,43 TL'dir. 20 yılda kişi başına düşen gayri safi milli hasıla Doğu ve Güneydoğu Anadolu Bölgelerine bağlı 19 kent genelinin toplamında oranının 39,6 kat arttığı gözlenmiştir



TÜİK'in 2015 ile 2023 yılları arasında Türkiye genelinde kişi başına düşen gayri safi milli hasılaya ilişkin verilerinden yararlanarak oluşan "**Cinsiyete Göre Yoksulluk Veya Sosyal Dışlanma Riski Altında Olanların Oranı**" grafiğine baktığımızda; 2015 yılında yoksulluk veya sosyal dışlanma riski altında olan erkeklerin oranı %32,2 iken, kadınların oranı %35,8'dir. 2023 yılında yoksulluk veya sosyal dışlanma riski altında olan erkeklerin oranı 28,5 iken, kadınların oranı %32,9'dur.

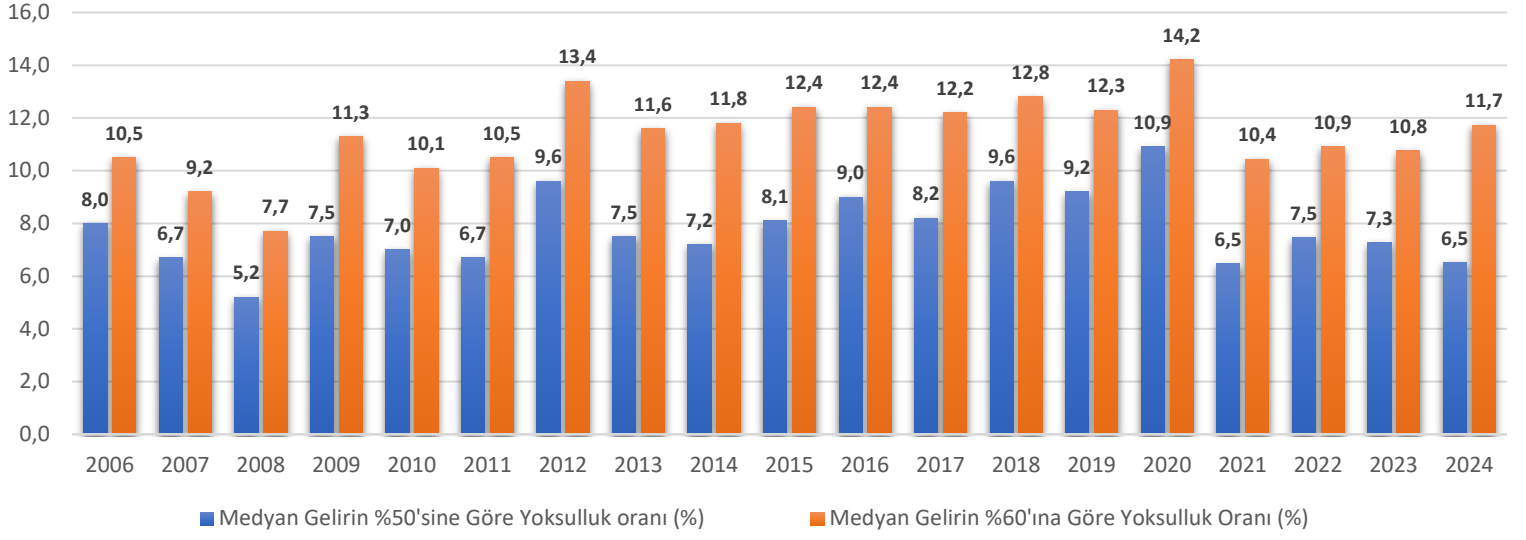
Yoksulluk veya sosyal dışlanma riski altında olan kadın ve erkek oranının en çok olduğu yıl 2015 yılıdır. 9 yılda Türkiye genelinde yoksulluk veya sosyal dışlanma riski altında olan kadınların oranı erkeklerin oranının 1,1 katıdır.

Yaş Gruplarına Göre Yoksulluk Veya Sosyal Dışlanma Riski Altında Olanların Oranı (%)



TÜİK'in 2015 ile 2023 yılları arasında Türkiye genelinde kişi başına düşen gayri safi milli hasılaya ilişkin verilerinden yararlanılarak oluşan “Yaş Gruplarına Göre Yoksulluk Veya Sosyal Dışlanma Riski Altında Olanların Oranı” grafiğine baktığımızda; 0-17 yaş aralığındaki yoksulluk veya sosyal dışlanma riski altında olanların oranının en yüksek olduğu yıl 2021 (%%43,7) iken 18-64 yaş aralığındaki yoksulluk veya sosyal dışlanma riski altında olanların oranının en yüksek olduğu yıl 2015 ve 2021 yıllarında (%%30,7) görülmüştür. 65 yaş ve üstü aralığında bulunanların yoksulluk veya sosyal dışlanma riski altında olanların oranı ise en yüksek 2015 (%%28,7) yılında görülmüştür. 0-17 yaş aralığında bulunanların oranı diğer yaş grubunda bulunanlara göre daha yüksektir.

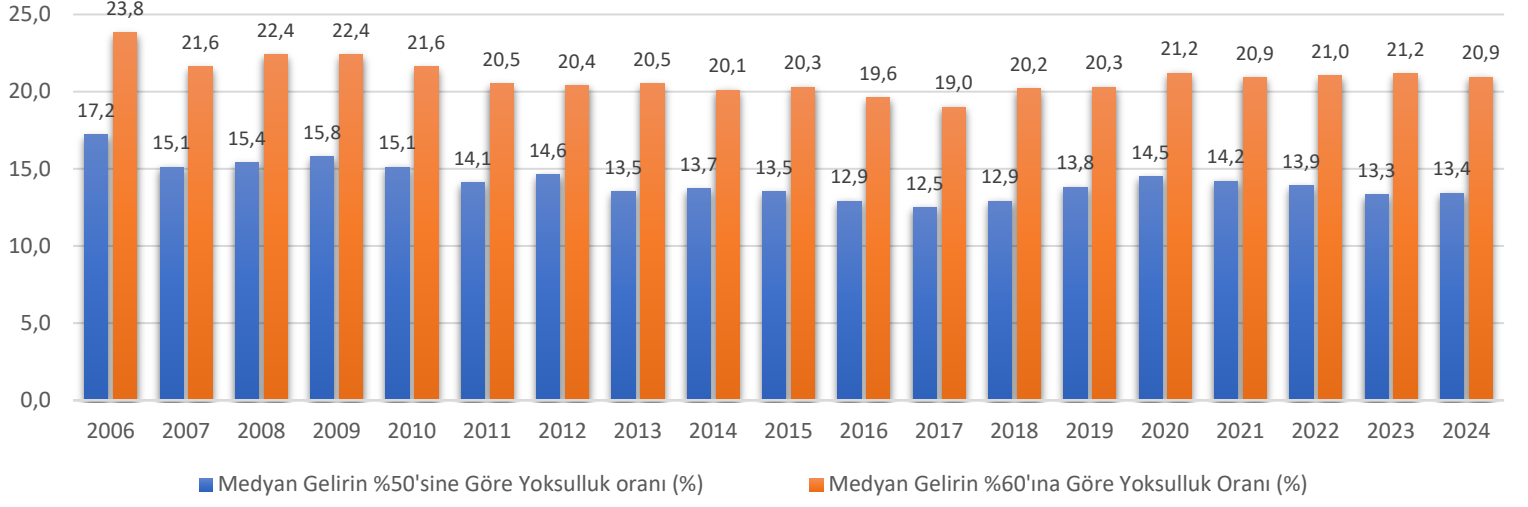
TEK KİŞİLİK HANEHALKI (%)



TÜİK'in 2006 ile 2023 yılları arasında Türkiye genelinde “**Yoksulluk ve Yaşam Koşulları İstatistikleri**”ne ilişkin verilerinden yararlanılarak oluşan “**Hanehalkı**” tipine göre eşdeğer hanehalkı kullanılabilir fert medyan gelirinin %50'si dikkate alınarak hesaplanan yoksulluk oranlarına bakıldığında; “**Tek Kişilik Hane halklarında**” yoksulluk oranı bir önceki yıla göre %0,8 azalarak %6,5 olurken “**Hane halkı**” tipine göre eşdeğer hane halkı kullanılabilir fert medyan gelirinin %60'ı dikkate alınarak hesaplanan yoksulluk oranlarına bakıldığında ise “**Tek Kişilik Hane halklarında**” yoksulluk oranı bir önceki yıla göre %0,9 artarak %11,7 olmuştur.

Diğer yılların verilerini grafiğe bakarak inceleyebilirsiniz.

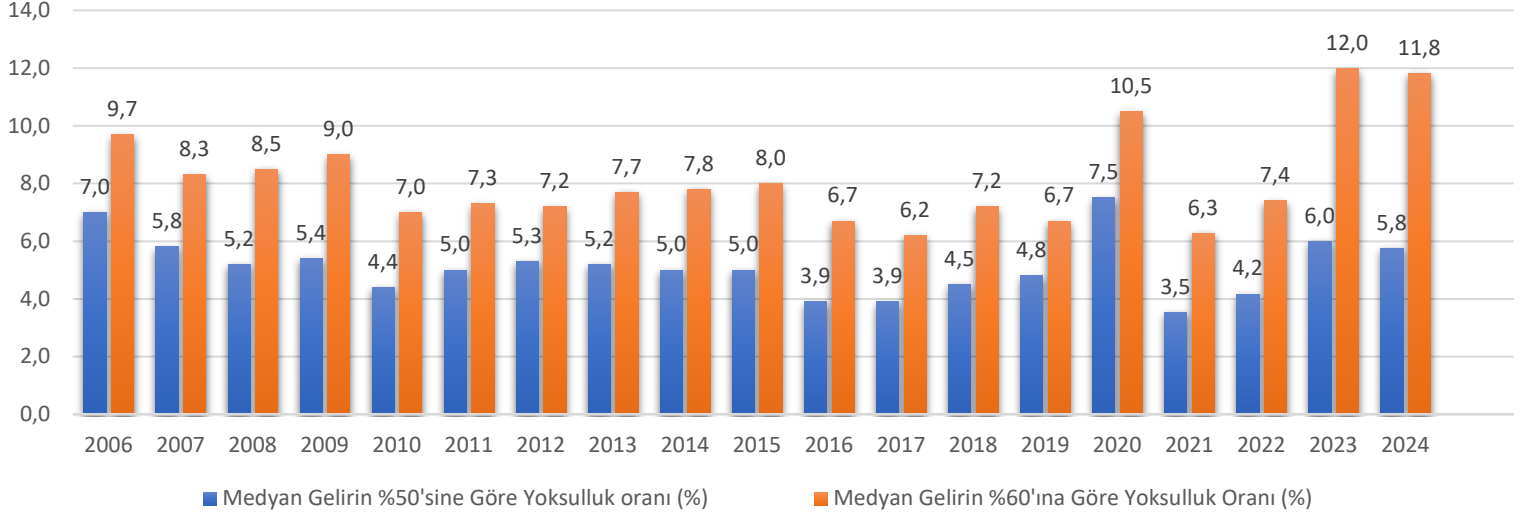
TEK ÇEKİRDEK AİLEDEN OLUŞAN HANEHALKI (%)



TÜİK'in 2006 ile 2023 yılları arasında Türkiye genelinde “**Yoksulluk ve Yaşam Koşulları İstatistikleri**”ne ilişkin verilerinden yararlanılarak oluşan “**Hanehalkı**” tipine göre eşdeğer hanehalkı kullanılabilir fert medyan gelirinin %50'si dikkate alınarak hesaplanan yoksulluk oranlarına bakıldığında; “**Tek Çekirdek Aileden Oluşan Hane halklarında**” yoksulluk oranı bir önceki yıla göre %0,1 artarak %13,4 olurken “**Hane halkı**” tipine göre eşdeğer hane halkı kullanılabilir fert medyan gelirinin %60'ı dikkate alınarak hesaplanan yoksulluk oranlarına bakıldığında ise “**Tek Çekirdek Aileden Oluşan Hane halklarında**” yoksulluk oranı bir önceki yıla göre %0,3 azalarak %20,9 olmuştur.

Diğer yılların verilerini grafiğe bakarak inceleyebilirsiniz.

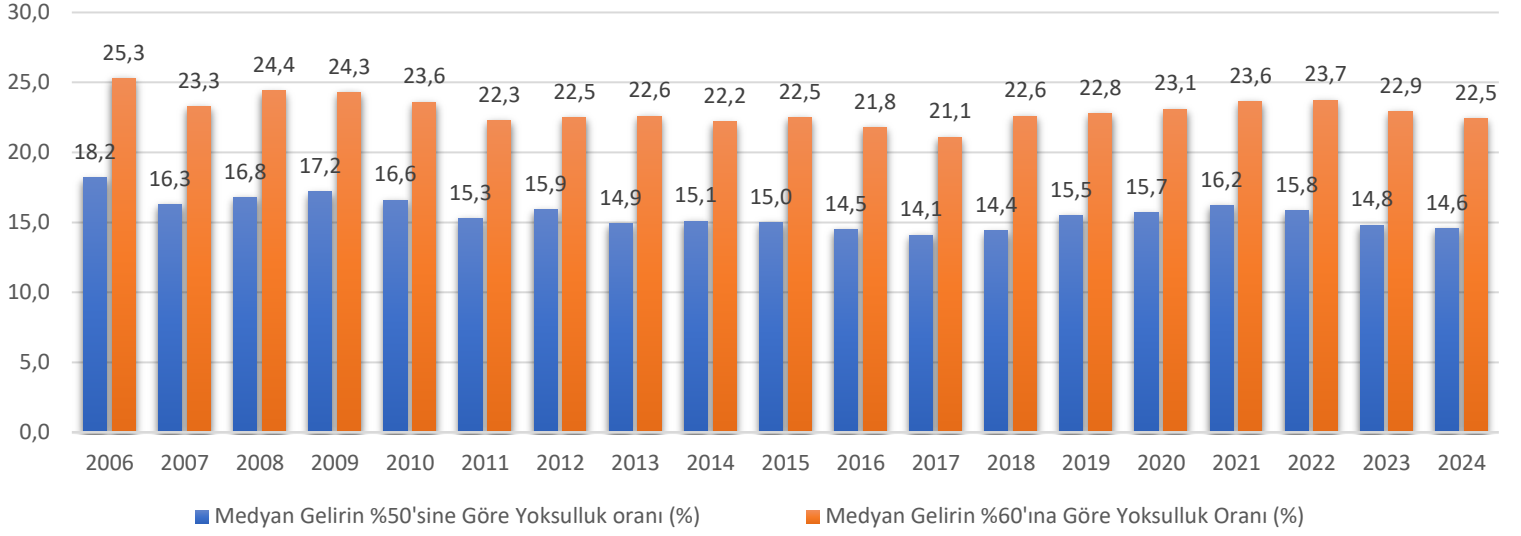
SADECE EŞLERDEN OLUŞAN ÇEKİRDEK AİLE (%)



TÜİK'in 2006 ile 2023 yılları arasında Türkiye genelinde “**Yoksulluk ve Yaşam Koşulları İstatistikleri**”ne ilişkin verilerinden yararlanılarak oluşan “**Hanehalkı**” tipine göre eşdeğer hanehalkı kullanılabilir fert medyan gelirinin %50'si dikkate alınarak hesaplanan yoksulluk oranlarına bakıldığında; “**Sadece Eşlerden Oluşan Çekirdek Aile**” yoksulluk oranı bir önceki yıla göre %0,2 azalarak %5,8 olurken “**Hanehalkı**” tipine göre eşdeğer hanehalkı kullanılabilir fert medyan gelirinin %60'ı dikkate alınarak hesaplanan yoksulluk oranlarına bakıldığında ise “**Sadece Eşlerden Oluşan Çekirdek Aile**” yoksulluk oranı bir önceki yıla göre %0,2 azalarak %11,8 olmuştur.

Diğer yılların verilerini grafiğe bakarak inceleyebilirsiniz.

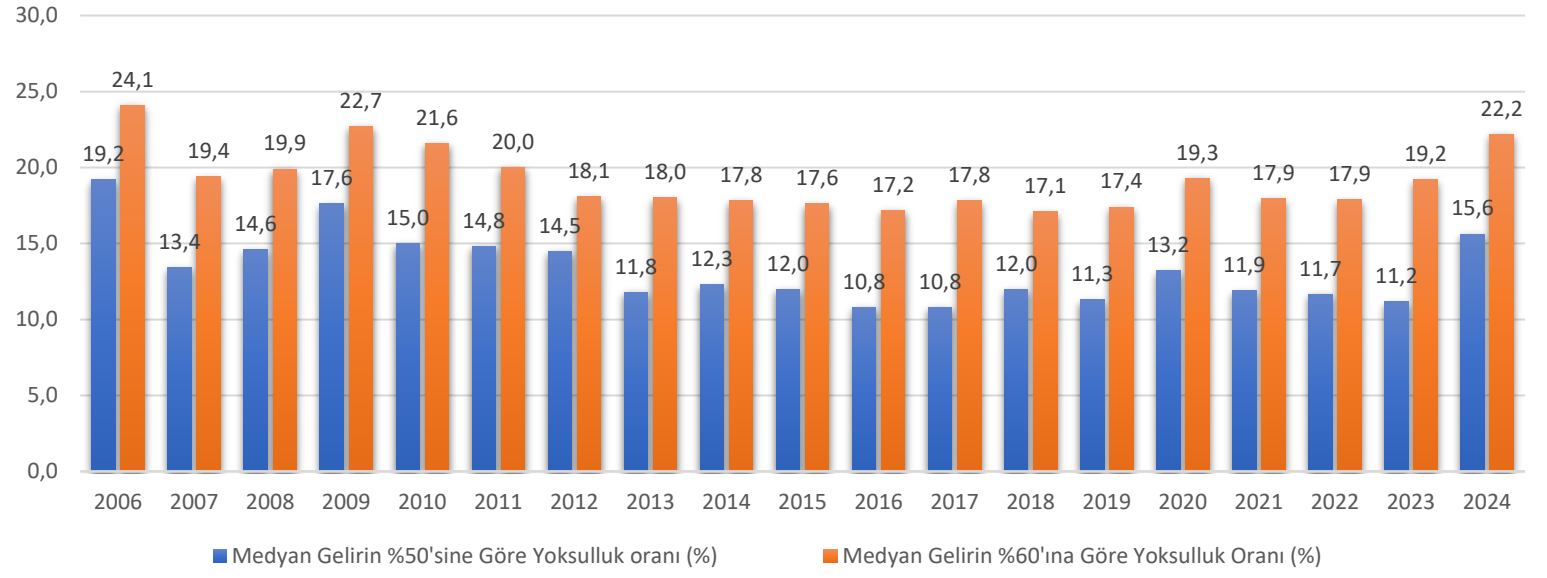
EŞLER VE ÇOCUKLARDAN OLUŞAN ÇEKİRDEK AİLE (%)



TÜİK'in 2006 ile 2023 yılları arasında Türkiye genelinde “**Yoksulluk ve Yaşam Koşulları İstatistikleri**”ne ilişkin verilerinden yararlanılarak oluşan “**Hanehalkı**” tipine göre eşdeğer hanehalkı kullanılabilir fert medyan gelirinin %50'si dikkate alınarak hesaplanan yoksulluk oranlarına bakıldığında; “**Eşler ve Çocuklardan Oluşan Çekirdek Aile**” yoksulluk oranı bir önceki yıla göre %0,2 azalarak %14,6 olurken “**Hanehalkı**” tipine göre eşdeğer hanehalkı kullanılabilir fert medyan gelirinin %60'ı dikkate alınarak hesaplanan yoksulluk oranlarına bakıldığında ise “**Eşler ve Çocuklardan Oluşan Çekirdek Aile**” yoksulluk oranı bir önceki yıla göre %0,4 azalarak %22,5 olmuştur.

Diğer yılların verilerini grafiğe bakarak inceleyebilirsiniz.

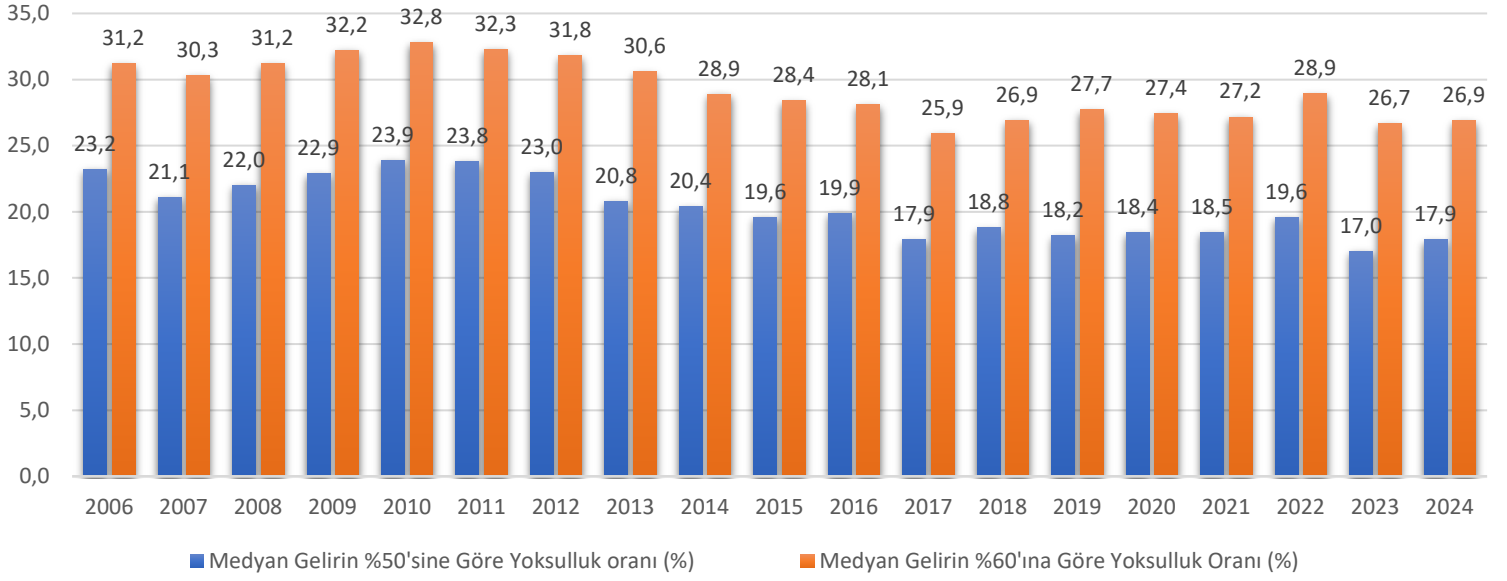
TEK EBEVEYN VE ÇOCUKLARDAN OLUŞAN ÇEKİRDEK AİLE (%)



TÜİK'in 2006 ile 2023 yılları arasında Türkiye genelinde “**Yoksulluk ve Yaşam Koşulları İstatistikleri**”ne ilişkin verilerinden yararlanılarak oluşan “**Hanehalkı**” tipine göre eşdeğer hanehalkı kullanılabilir fert medyan gelirinin %50'si dikkate alınarak hesaplanan yoksulluk oranlarına bakıldığında; “**Tek Ebeveyn ve Çocuklardan Oluşan Çekirdek Aile**” yoksulluk oranı bir önceki yıla göre %4,4 artarak %15,6 olurken “**Hanehalkı**” tipine göre eşdeğer hanehalkı kullanılabilir fert medyan gelirinin %60'ı dikkate alınarak hesaplanan yoksulluk oranlarına bakıldığında ise “**Tek Ebeveyn ve Çocuklardan Oluşan Çekirdek Aile**” yoksulluk oranı bir önceki yıla göre %3 artarak %22,2 olmuştur.

Diğer yılların verilerini grafiğe bakarak inceleyebilirsiniz.

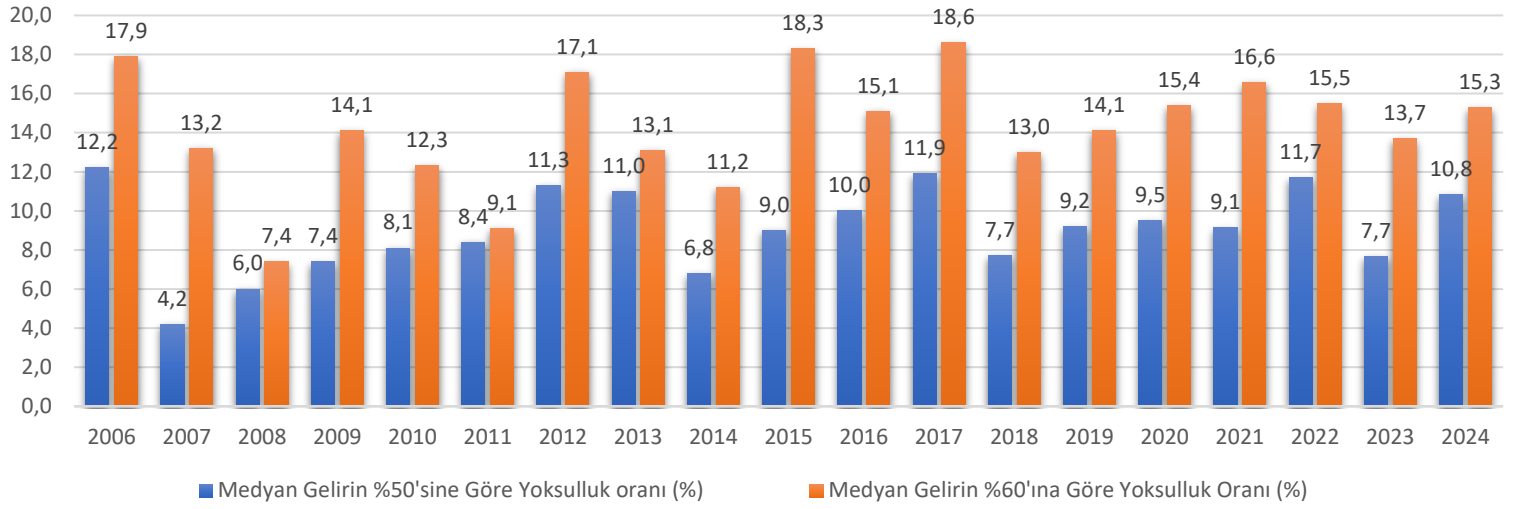
EN AZ BİR ÇEKİRDEK AİLE VE DİĞER KİŞİLERDEN OLUŞAN HANEHALKI (%)



TÜİK'in 2006 ile 2023 yılları arasında Türkiye genelinde “**Yoksulluk ve Yaşam Koşulları İstatistikleri**”ne ilişkin verilerinden yararlanılarak oluşan “**Hanehalkı**” tipine göre eşdeğer hanehalkı kullanılabilir fert medyan gelirinin %50'si dikkate alınarak hesaplanan yoksulluk oranlarına bakıldığında; “**En Az Bir Çekirdek Aile ve Diğer Kişilerden Oluşan Hanehalkı**” yoksulluk oranı bir önceki yıla göre %9 artarak %17,9 olurken “**Hanehalkı**” tipine göre eşdeğer hanehalkı kullanılabilir fert medyan gelirinin %60'ı dikkate alınarak hesaplanan yoksulluk oranlarına bakıldığında ise “**En Az Bir Çekirdek Aile ve Diğer Kişilerden Oluşan Hanehalkı**” yoksulluk oranı bir önceki yıla göre %0,2 artarak %26,9 olmuştur.

Diğer yılların verilerini grafiğe bakarak inceleyebilirsiniz.

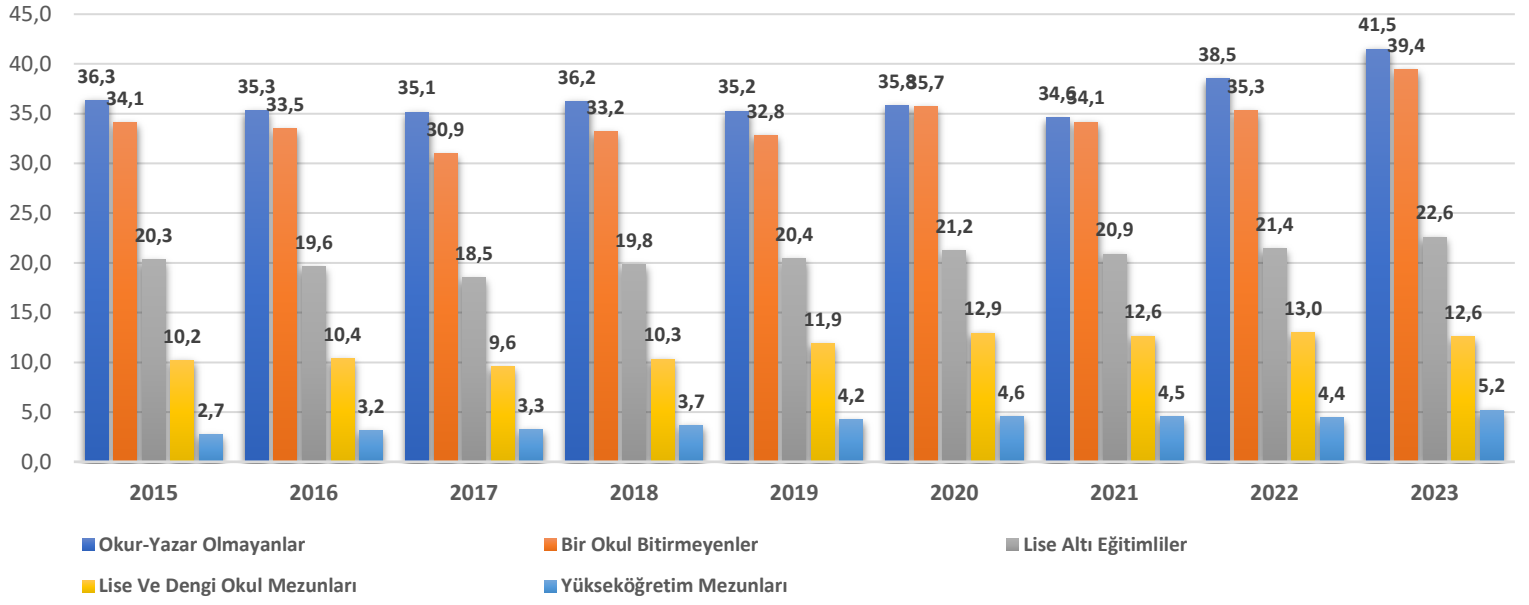
ÇEKİRDEK AİLE BULUNMAYAN BİR DEN FAZLA KİŞİDEN OLUŞAN HANEHALKI (%)



TÜİK'in 2006 ile 2023 yılları arasında Türkiye genelinde “Yoksulluk ve Yaşam Koşulları İstatistikleri”ne ilişkin verilerinden yararlanılarak oluşan “Hanehalkı” tipine göre eşdeğer hanehalkı kullanılabilir fert medyan gelirinin %50'si dikkate alınarak hesaplanan yoksulluk oranlarına bakıldığında; “Çekirdek Aile Bulunmayan Birden Fazla Kişiden Oluşan Hanehalkı” yoksulluk oranı bir önceki yıla göre %3,1 artarak %10,8 olurken “Hanehalkı” tipine göre eşdeğer hanehalkı kullanılabilir fert medyan gelirinin %60'ı dikkate alınarak hesaplanan yoksulluk oranlarına bakıldığında ise “Çekirdek Aile Bulunmayan Birden Fazla Kişiden Oluşan Hanehalkı” yoksulluk oranı bir önceki yıla göre %1,6 artarak %15,3 olmuştur.

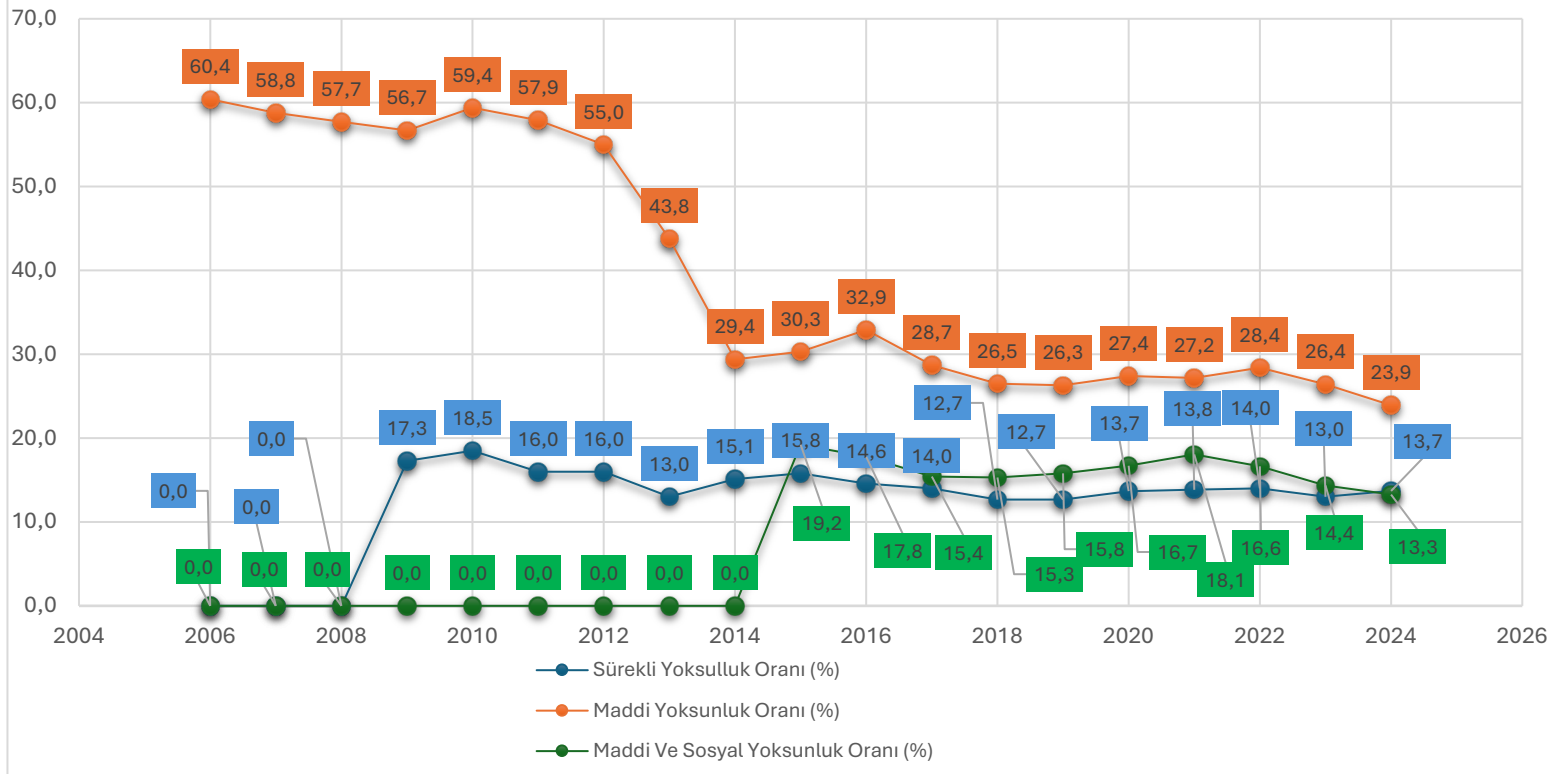
Diğer yılların verilerini grafiğe bakarak inceleyebilirsiniz.

Eđitim Durumuna Gre Yoksulluk Veya Sosyal Dışlanma Riski Altında Olanların Oranı (%)

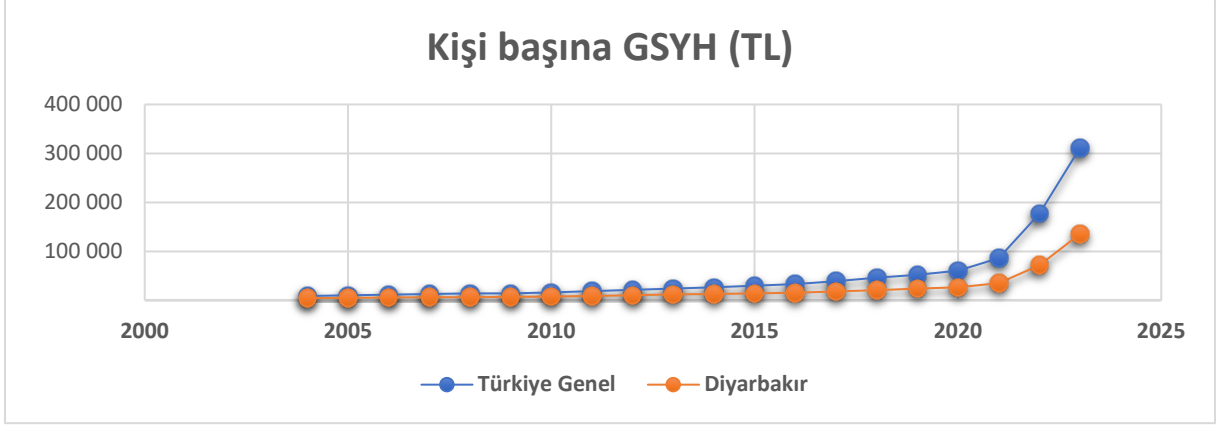


TİK'in 2015 ile 2023 yılları arasında Trkiye genelinde kiři bařına dūřen gayri safi milli hasılaya iliřkin verilerinden yararlanarak oluřan **"Eđitim Durumuna Gre Yoksulluk Veya Sosyal Dışlanma Riski Altında Olanların Oranı"** grafiđine baktığımızda; **"Okur-Yazar Olmayanlar"** 2023 yılında %41,5'i bulurken **"Bir Okul Bitirmeyenler"** %39,4' bulmuřtur. 2023 yılında diđer eđitim grubunda bulunan **"Lise Altı Eđitlimler"** %22,6, **"Lise ve Dengi Okul Mezunları"** %12,6, **"Yksekđretim Mezunları"** %5,2'i oranını bulmuřtur.

Eşdeğer Hanehalkı Kullanılabilir Fert Medyan Gelirinin %60'ına Göre Hesaplanan Sürekli Yoksulluk, Maddi Yoksunluk, Maddi Ve Sosyal Yoksunluk Oranları (%)

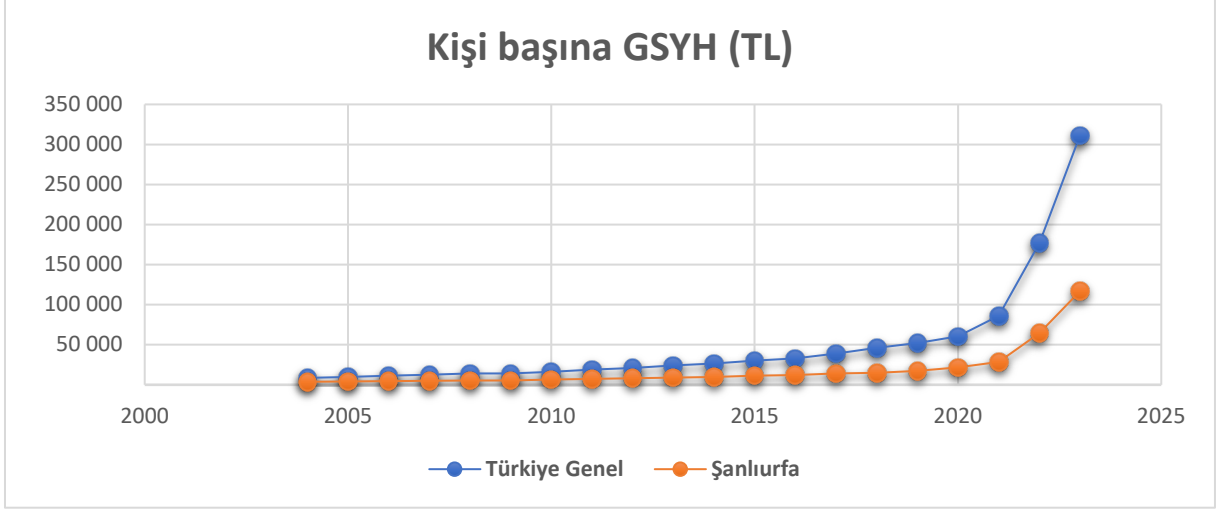


TÜİK'in 2015 ile 2023 yılları arasında Türkiye genelinde kişi başına düşen gayri safi milli hasılaya ilişkin verilerinden yararlanarak oluşan “Eşdeğer Hane halkı Kullanılabilir Fert Medyan Gelirinin %60'ına Göre Hesaplanan Sürekli Yoksulluk, Maddi Yoksunluk, Maddi ve Sosyal Yoksunluk Oranları” grafiğine baktığımızda; dört yıllık panel veri kullanılarak hesaplanan sürekli yoksulluk oranı 2024 yılında sürekli yoksulluk oranı bir önceki yıla göre 0,7 puan artarak %13,7 oldu. Maddi yoksunluk oranı 2024 yılında bir önceki yıla göre 2,5 puan azalarak %23,9 oldu. 2015'ten bu yana toplanmaya başlayan verilere göre maddi ve sosyal yoksunluk oranı önceki yıla göre %0,6 puan azalarak 13,3 olmuştur. Diğer yıllarda meydana gelen değişiklikleri detaylı görmek için grafiğe bakabilirsiniz.



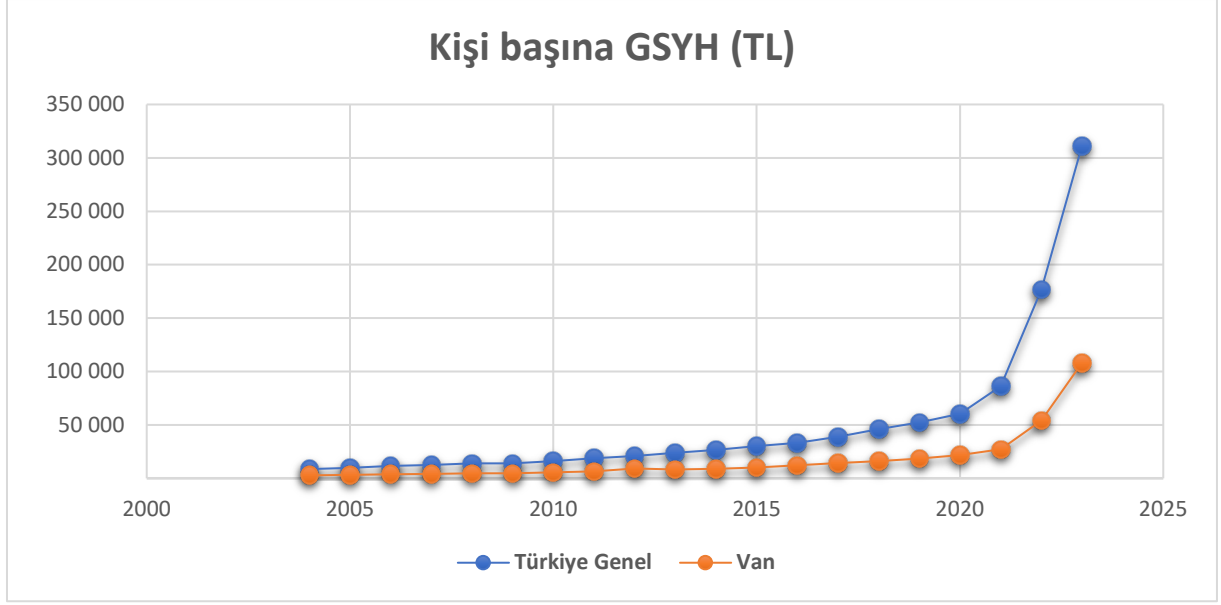
TÜİK'in 2004 ile 2023 yılları arasında Türkiye genelinde kişi başına düşen gayri safi milli hasılaya ilişkin verilerinden faydalanılarak oluşan grafikte Türkiye geneli ile Diyarbakır karşılaştırılmasına baktığımızda; 2004 yılında Türkiye genelinde kişi başına düşen gayri safi milli hasıla 8.622 TL iken Diyarbakır kentinde kişi başına düşen gayri safi milli hasıla 4.415 TL'dir. 2023 yılında Türkiye genelinde kişi başına düşen gayri safi milli hasıla 311.110 TL iken Diyarbakır kentinde kişi başına düşen gayri safi milli hasıla 135.358'dir. 20 yılda Türkiye genelinde kişi başına düşen gayri safi milli hasıla 36 kat artarken Diyarbakır'da 30,6 kat artış göstermiştir.

2023 yılının Türkiye geneli ve Diyarbakır karşılaştırmasına baktığımızda; Türkiye'de kişi başına düşen gayri safi milli hasıla Diyarbakır'da kişi başına düşen gayri safi milli hasılanın 2,2 katıdır.



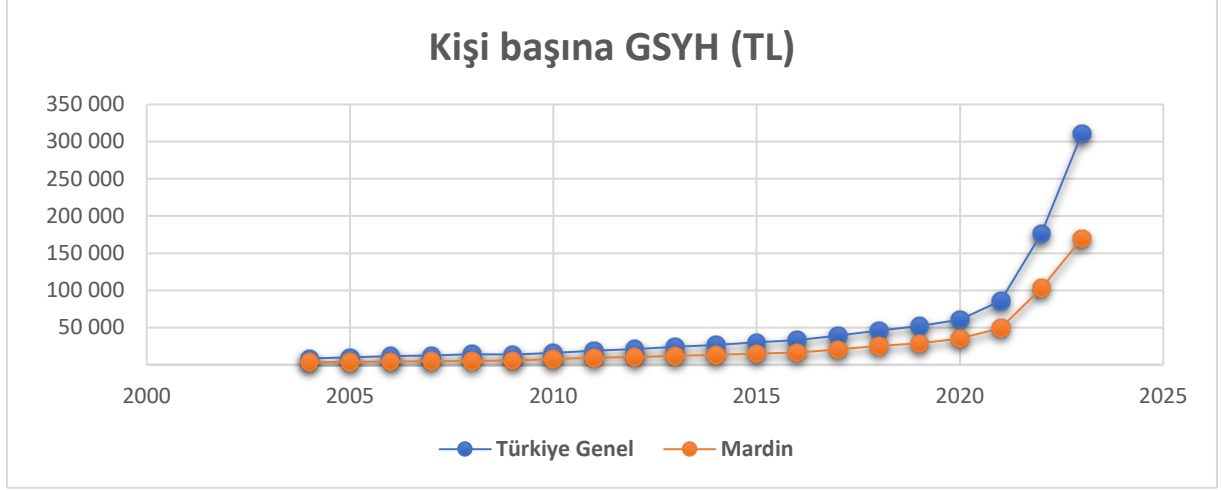
TÜİK'in 2004 ile 2023 yılları arasında Türkiye genelinde kişi başına düşen gayri safi milli hasılaya ilişkin verilerinden faydalanılarak oluşan grafikte Türkiye geneli ile Şanlıurfa karşılaştırılmasına baktığımızda; 2004 yılında Türkiye genelinde kişi başına düşen gayri safi milli hasıla 8.622 TL iken Şanlıurfa kentinde kişi başına düşen gayri safi milli hasıla 3.752 TL'dir. 2023 yılında Türkiye genelinde kişi başına düşen gayri safi milli hasıla 311.110 TL iken Şanlıurfa kentinde kişi başına düşen gayri safi milli hasıla 116.767 TL'dir. 20 yılda Türkiye genelinde kişi başına düşen gayri safi milli hasıla 36 kat artarken Şanlıurfa'da 31 kat artış göstermiştir.

2023 yılının Türkiye geneli ve Şanlıurfa karşılaştırmasına baktığımızda; Türkiye'de kişi başına düşen gayri safi milli hasıla Şanlıurfa'da kişi başına düşen gayri safi milli hasılanın 1,1 katıdır.



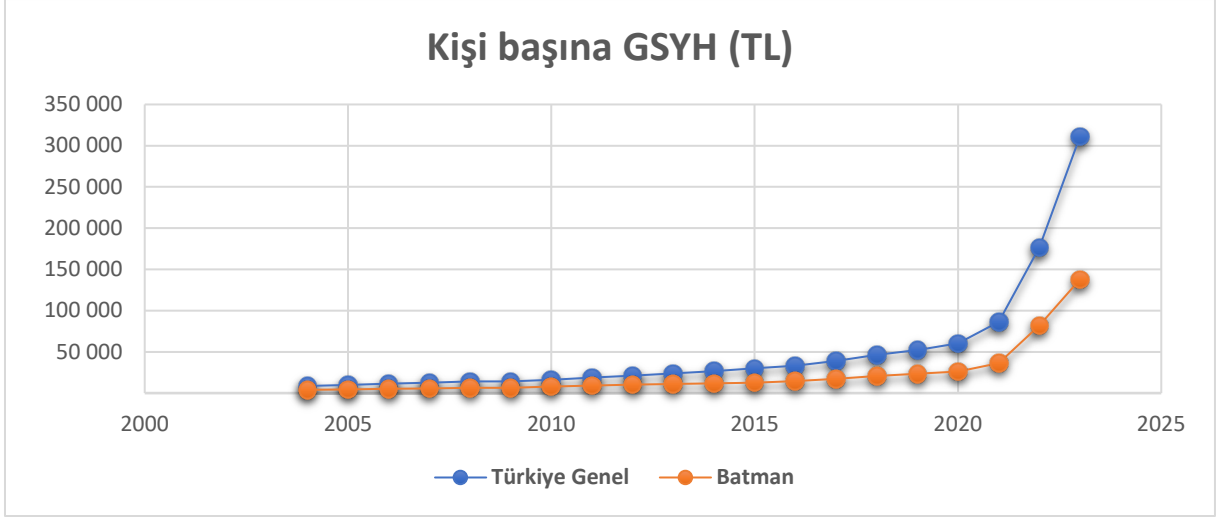
TÜİK'in 2004 ile 2023 yılları arasında Türkiye genelinde kişi başına düşen gayri safi milli hasılaya ilişkin verilerinden faydalanılarak oluşan grafikte Türkiye geneli ile Van karşılaştırılmasına baktığımızda; 2004 yılında Türkiye genelinde kişi başına düşen gayri safi milli hasıla 8.622 TL iken Van kentinde kişi başına düşen gayri safi milli hasıla 2.792 TL'dir. 2023 yılında Türkiye genelinde kişi başına düşen gayri safi milli hasıla 311.110 TL iken Van kentinde kişi başına düşen gayri safi milli hasıla 108.021 TL'dir. 20 yılda Türkiye genelinde kişi başına düşen gayri safi milli hasıla 36 kat artarken Van'da 38,9 kat artış göstermiştir.

2023 yılının Türkiye geneli ve Van karşılaştırmasına baktığımızda; Van'da kişi başına düşen gayri safi milli hasıla Türkiye'de kişi başına düşen gayri safi milli hasılanın 1,07 katıdır.



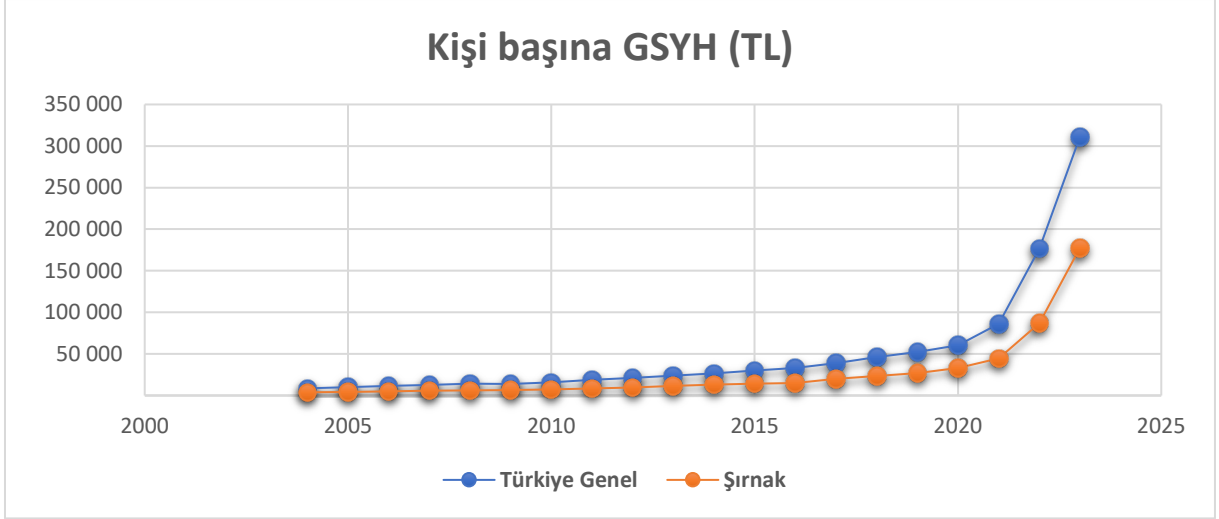
TÜİK'in 2004 ile 2023 yılları arasında Türkiye genelinde kişi başına düşen gayri safi milli hasılaya ilişkin verilerinden faydalanılarak oluşan grafikte Türkiye geneli ile Mardin karşılaştırılmasına baktığımızda; 2004 yılında Türkiye genelinde kişi başına düşen gayri safi milli hasıla 8.622 TL iken Mardin kentinde kişi başına düşen gayri safi milli hasıla 3.349 TL'dir. 2023 yılında Türkiye genelinde kişi başına düşen gayri safi milli hasıla 311.110 TL iken Mardin kentinde kişi başına düşen gayri safi milli hasıla 169.974 TL'dir. 20 yılda Türkiye genelinde kişi başına düşen gayri safi milli hasıla 36 kat artarken Mardin'de 50,7 kat artış göstermiştir.

2023 yılının Türkiye geneli ve Mardin karşılaştırmasına baktığımızda; Mardin'de kişi başına düşen gayri safi milli hasıla Türkiye'de kişi başına düşen gayri safi milli hasılanın 1,4 katıdır.



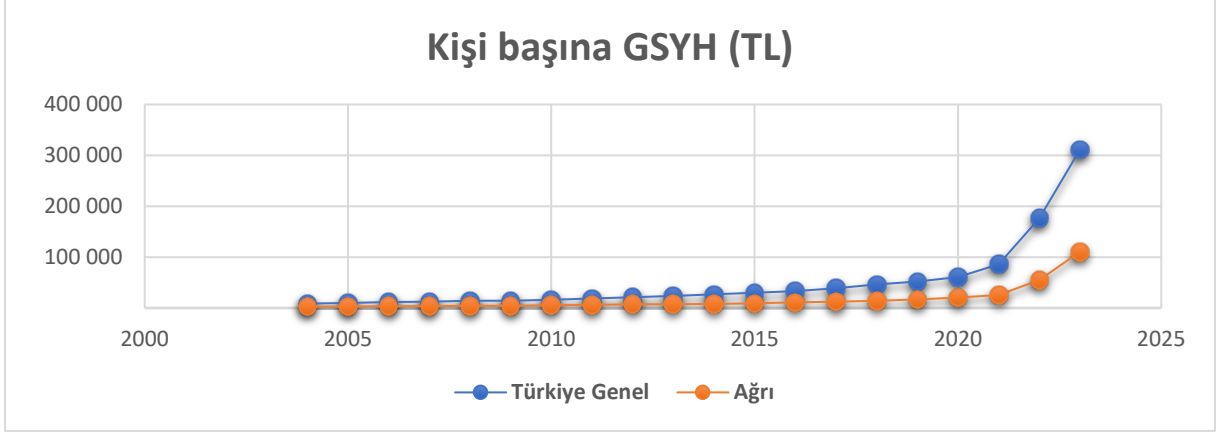
TÜİK'in 2004 ile 2023 yılları arasında Türkiye genelinde kişi başına düşen gayri safi milli hasılaya ilişkin verilerinden faydalanılarak oluşan grafikte Türkiye geneli ile Batman karşılaştırılmasına baktığımızda; 2004 yılında Türkiye genelinde kişi başına düşen gayri safi milli hasıla 8.622 TL iken Batman kentinde kişi başına düşen gayri safi milli hasıla 3.941 TL'dir. 2023 yılında Türkiye genelinde kişi başına düşen gayri safi milli hasıla 311.110 TL iken Batman kentinde kişi başına düşen gayri safi milli hasıla 137.793 TL'dir. 20 yılda Türkiye genelinde kişi başına düşen gayri safi milli hasıla 36 kat artarken Batman'da 34,9 kat artış göstermiştir.

2023 yılının Türkiye geneli ve Batman karşılaştırmasına baktığımızda; Türkiye'de kişi başına düşen gayri safi milli hasıla Batman'da kişi başına düşen gayri safi milli hasılanın 1,03 katıdır.



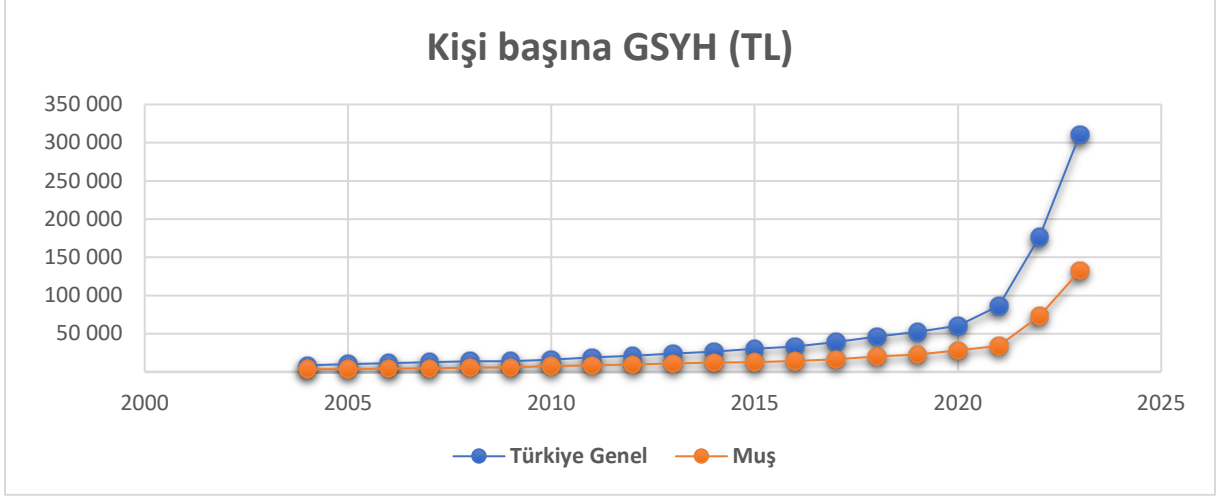
TÜİK'in 2004 ile 2023 yılları arasında Türkiye genelinde kişi başına düşen gayri safi milli hasılaya ilişkin verilerinden faydalanılarak oluşan grafikte Türkiye geneli ile Şırnak karşılaştırılmasına baktığımızda; 2004 yılında Türkiye genelinde kişi başına düşen gayri safi milli hasıla 8.622 TL iken Şırnak kentinde kişi başına düşen gayri safi milli hasıla 3.889 TL'dir. 2023 yılında Türkiye genelinde kişi başına düşen gayri safi milli hasıla 311.110 TL iken Şırnak kentinde kişi başına düşen gayri safi milli hasıla 177.490 TL'dir. 20 yılda Türkiye genelinde kişi başına düşen gayri safi milli hasıla 36 kat artarken Şırnak'ta 45,6 kat artış göstermiştir.

2023 yılının Türkiye geneli ve Şırnak karşılaştırmasına baktığımızda; Şırnak'ta kişi başına düşen gayri safi milli hasıla Türkiye'de kişi başına düşen gayri safi milli hasılanın 1,2 katıdır.



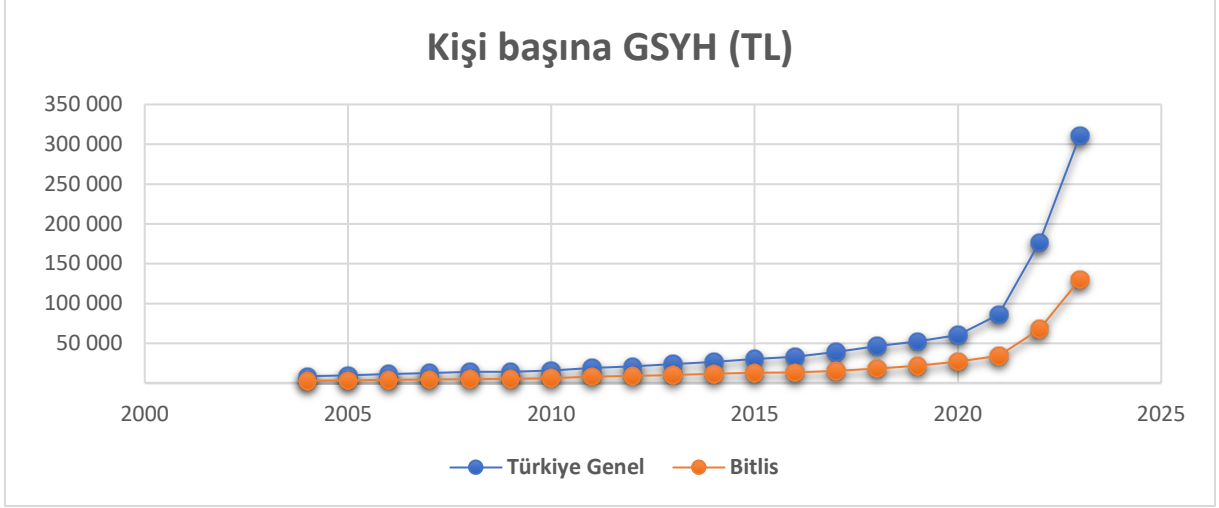
TÜİK'in 2004 ile 2023 yılları arasında Türkiye genelinde kişi başına düşen gayri safi milli hasılaya ilişkin verilerinden faydalanılarak oluşan grafikte Türkiye geneli ile Ağrı karşılaştırılmasına baktığımızda; 2004 yılında Türkiye genelinde kişi başına düşen gayri safi milli hasıla 8.622 TL iken Ağrı kentinde kişi başına düşen gayri safi milli hasıla 2.806 TL'dir. 2023 yılında Türkiye genelinde kişi başına düşen gayri safi milli hasıla 311.110 TL iken Ağrı kentinde kişi başına düşen gayri safi milli hasıla 110.553 TL'dir. 20 yılda Türkiye genelinde kişi başına düşen gayri safi milli hasıla 36 kat artarken Ağrı'da 39,4 kat artış göstermiştir.

2023 yılının Türkiye geneli ve Ağrı karşılaştırmasına baktığımızda; Ağrı'da kişi başına düşen gayri safi milli hasıla Türkiye'de kişi başına düşen gayri safi milli hasılanın 1,09 katıdır.



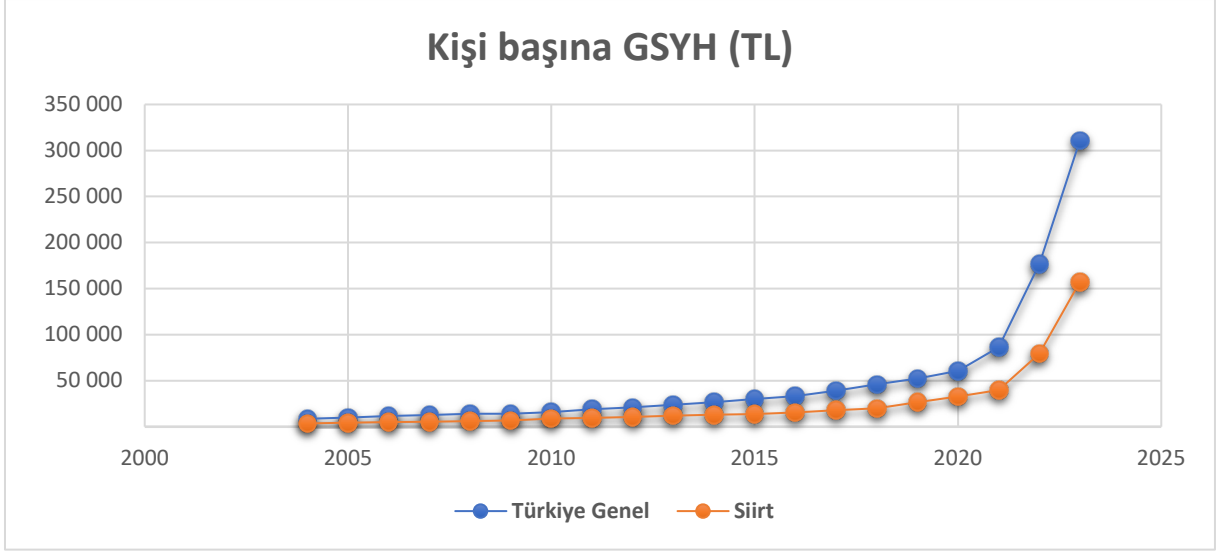
TÜİK'in 2004 ile 2023 yılları arasında Türkiye genelinde kişi başına düşen gayri safi milli hasılaya ilişkin verilerinden faydalanılarak oluşan grafikte Türkiye geneli ile Muş karşılaştırılmasına baktığımızda; 2004 yılında Türkiye genelinde kişi başına düşen gayri safi milli hasıla 8.622 TL iken Muş kentinde kişi başına düşen gayri safi milli hasıla 3.355 TL'dir. 2023 yılında Türkiye genelinde kişi başına düşen gayri safi milli hasıla 311.110 TL iken Muş kentinde kişi başına düşen gayri safi milli hasıla 132.342 TL'dir. 20 yılda Türkiye genelinde kişi başına düşen gayri safi milli hasıla 36 kat artarken Muş'ta 39,4 kat artış göstermiştir.

2023 yılının Türkiye geneli ve Muş karşılaştırmasına baktığımızda; Muş'ta kişi başına düşen gayri safi milli hasıla Türkiye'de kişi başına düşen gayri safi milli hasılanın 1,09 katıdır.



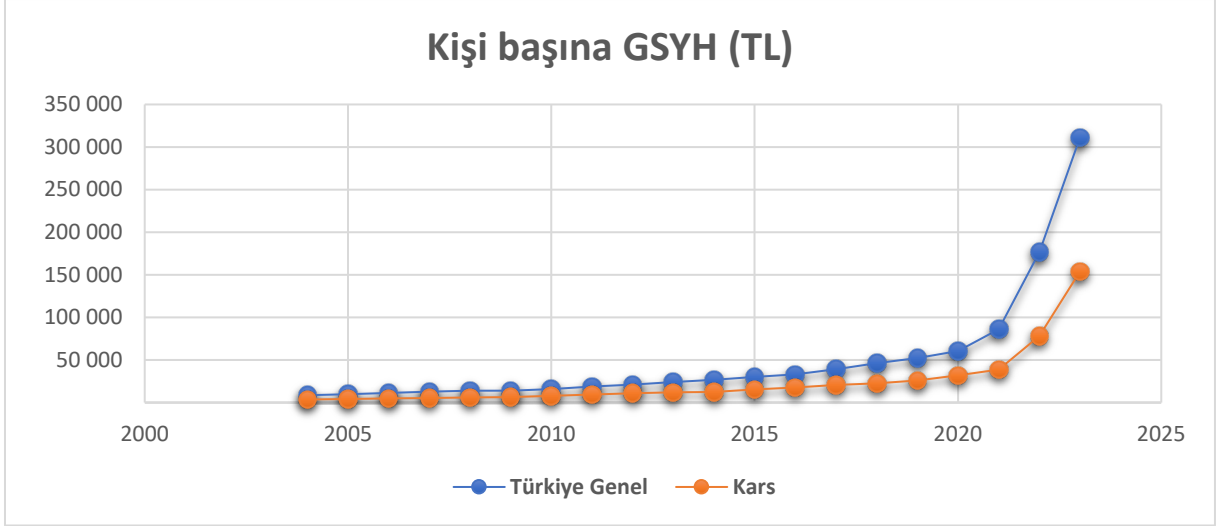
TÜİK'in 2004 ile 2023 yılları arasında Türkiye genelinde kişi başına düşen gayri safi milli hasılaya ilişkin verilerinden faydalanılarak oluşan grafikte Türkiye geneli ile Bitlis karşılaştırılmasına baktığımızda; 2004 yılında Türkiye genelinde kişi başına düşen gayri safi milli hasıla 8.622 TL iken Bitlis kentinde kişi başına düşen gayri safi milli hasıla 3.349 TL'dir. 2023 yılında Türkiye genelinde kişi başına düşen gayri safi milli hasıla 311.110 TL iken Bitlis kentinde kişi başına düşen gayri safi milli hasıla 130.974 TL'dir. 20 yılda Türkiye genelinde kişi başına düşen gayri safi milli hasıla 36 kat artarken Bitlis'te 43,8 kat artış göstermiştir.

2023 yılının Türkiye geneli ve Bitlis karşılaştırmasına baktığımızda; Bitlis'te kişi başına düşen gayri safi milli hasıla Türkiye'de kişi başına düşen gayri safi milli hasılanın 1,4 katıdır.



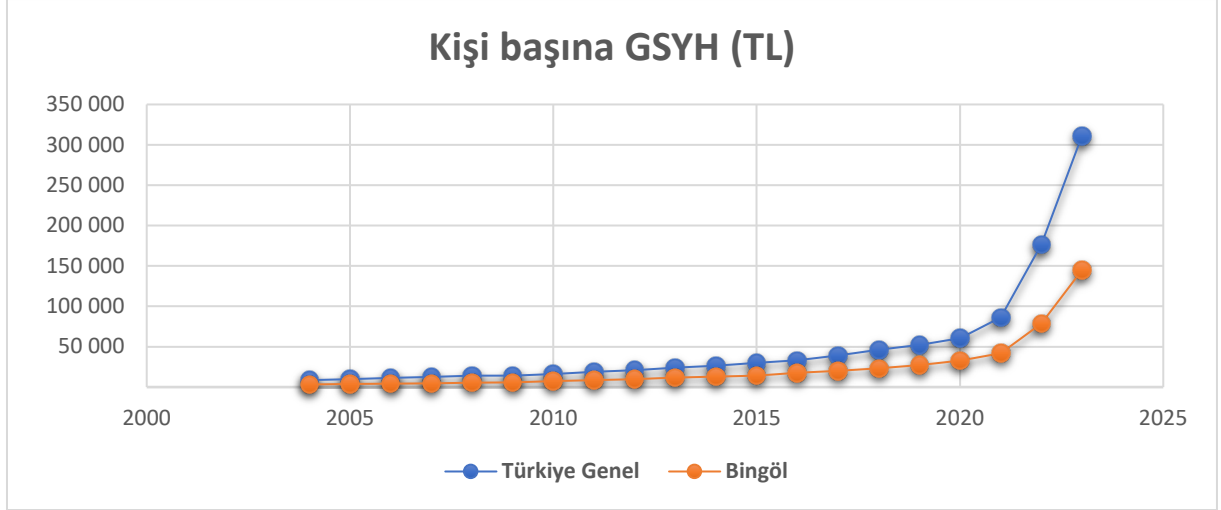
TÜİK'in 2004 ile 2023 yılları arasında Türkiye genelinde kişi başına düşen gayri safi milli hasılaya ilişkin verilerinden faydalanılarak oluşan grafikte Türkiye geneli ile Siirt karşılaştırılmasına baktığımızda; 2004 yılında Türkiye genelinde kişi başına düşen gayri safi milli hasıla 8.622 TL iken Siirt kentinde kişi başına düşen gayri safi milli hasıla 3.575 TL'dir. 2023 yılında Türkiye genelinde kişi başına düşen gayri safi milli hasıla 311.110 TL iken Siirt kentinde kişi başına düşen gayri safi milli hasıla 157.447 TL'dir. 20 yılda Türkiye genelinde kişi başına düşen gayri safi milli hasıla 36 kat artarken Siirt'te 44,03 kat artış göstermiştir.

2023 yılının Türkiye geneli ve Siirt karşılaştırmasına baktığımızda; Siirt'te kişi başına düşen gayri safi milli hasıla Türkiye'de kişi başına düşen gayri safi milli hasılanın 1,2 katıdır.



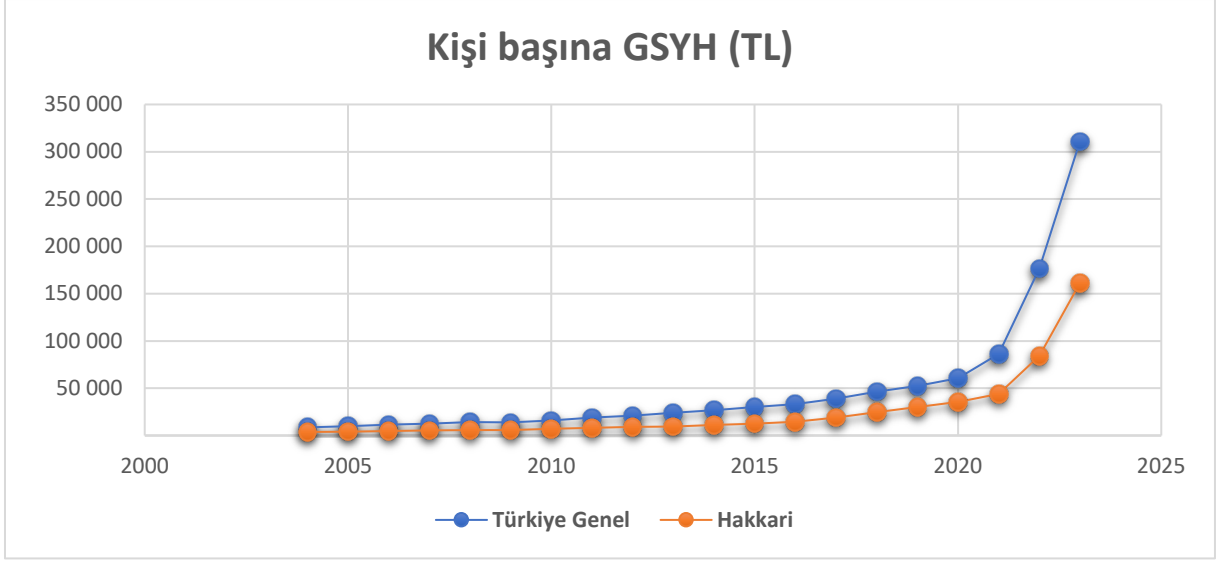
TÜİK'in 2004 ile 2023 yılları arasında Türkiye genelinde kişi başına düşen gayri safi milli hasılaya ilişkin verilerinden faydalanılarak oluşan grafikte Türkiye geneli ile Kars karşılaştırılmasına baktığımızda; 2004 yılında Türkiye genelinde kişi başına düşen gayri safi milli hasıla 8.622 TL iken Kars kentinde kişi başına düşen gayri safi milli hasıla 3.645 TL'dir. 2023 yılında Türkiye genelinde kişi başına düşen gayri safi milli hasıla 311.110 TL iken Kars kentinde kişi başına düşen gayri safi milli hasıla 153.764 TL'dir. 20 yılda Türkiye genelinde kişi başına düşen gayri safi milli hasıla 36 kat artarken Kars'ta 42,1 kat artış göstermiştir.

2023 yılının Türkiye geneli ve Kars karşılaştırmasına baktığımızda; Kars'ta kişi başına düşen gayri safi milli hasıla Türkiye'de kişi başına düşen gayri safi milli hasılanın 1,1 katıdır.



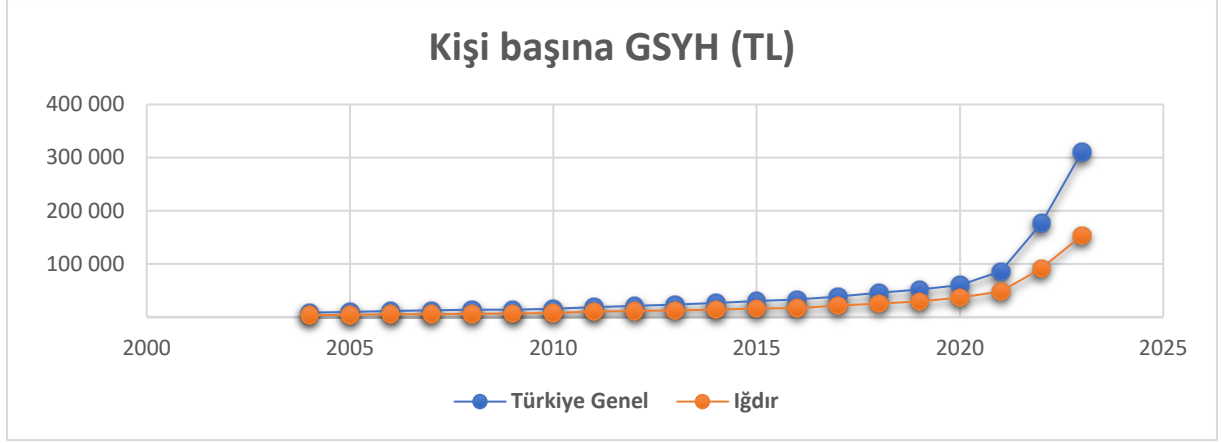
TÜİK'in 2004 ile 2023 yılları arasında Türkiye genelinde kişi başına düşen gayri safi milli hasılaya ilişkin verilerinden faydalanılarak oluşan grafikte Türkiye geneli ile Bingöl karşılaştırılmasına baktığımızda; 2004 yılında Türkiye genelinde kişi başına düşen gayri safi milli hasıla 8.622 TL iken Bingöl kentinde kişi başına düşen gayri safi milli hasıla 3.293 TL'dir. 2023 yılında Türkiye genelinde kişi başına düşen gayri safi milli hasıla 311.110 TL iken Bingöl kentinde kişi başına düşen gayri safi milli hasıla 144.815 TL'dir. 20 yılda Türkiye genelinde kişi başına düşen gayri safi milli hasıla 36 kat artarken Bingöl'de 43,97 kat artış göstermiştir.

2023 yılının Türkiye geneli ve Bingöl karşılaştırmasına baktığımızda; Bingöl'de kişi başına düşen gayri safi milli hasıla Türkiye'de kişi başına düşen gayri safi milli hasılanın 1,21 katıdır.



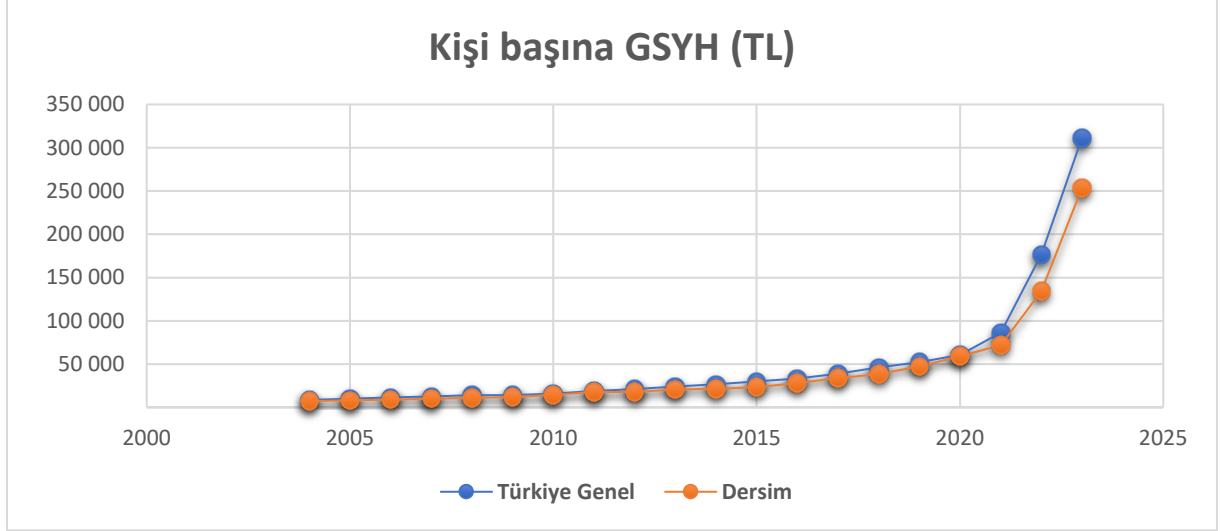
TÜİK'in 2004 ile 2023 yılları arasında Türkiye genelinde kişi başına düşen gayri safi milli hasılaya ilişkin verilerinden faydalanılarak oluşan grafikte Türkiye geneli ile Hakkari karşılaştırılmasına baktığımızda; 2004 yılında Türkiye genelinde kişi başına düşen gayri safi milli hasıla 8.622 TL iken Hakkari kentinde kişi başına düşen gayri safi milli hasıla 3.749 TL'dir. 2023 yılında Türkiye genelinde kişi başına düşen gayri safi milli hasıla 311.110 TL iken Hakkari kentinde kişi başına düşen gayri safi milli hasıla 161.172 TL'dir. 20 yılda Türkiye genelinde kişi başına düşen gayri safi milli hasıla 36 kat artarken Hakkari'de 42,99 kat artış göstermiştir.

2023 yılının Türkiye geneli ve Hakkari karşılaştırmasına baktığımızda; Hakkari'de kişi başına düşen gayri safi milli hasıla Türkiye'de kişi başına düşen gayri safi milli hasılanın 1,19 katıdır.



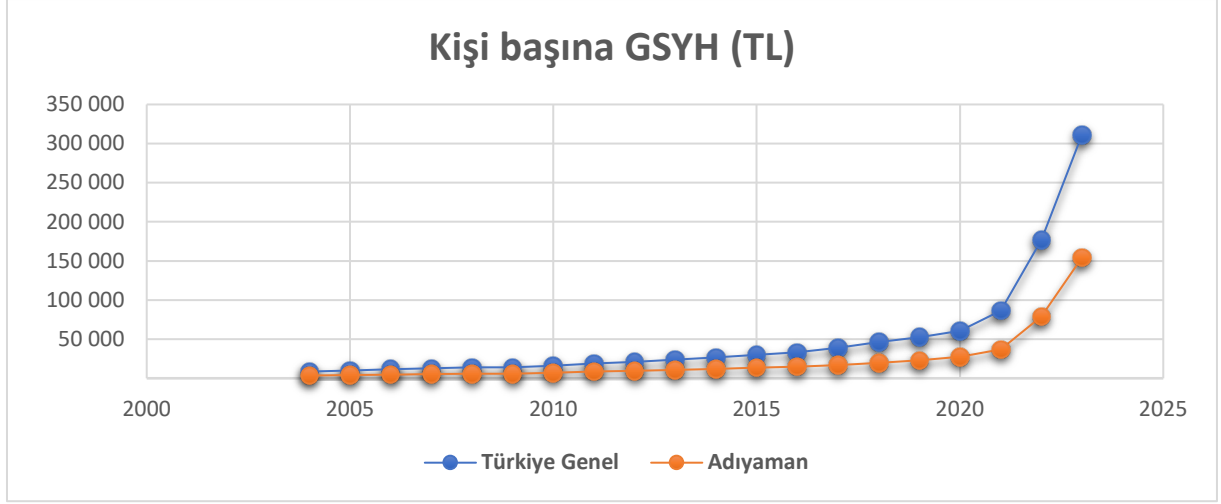
TÜİK'in 2004 ile 2023 yılları arasında Türkiye genelinde kişi başına düşen gayri safi milli hasılaya ilişkin verilerinden faydalanılarak oluşan grafikte Türkiye geneli ile Iğdır karşılaştırılmasına baktığımızda; 2004 yılında Türkiye genelinde kişi başına düşen gayri safi milli hasıla 8.622 TL iken Iğdır kentinde kişi başına düşen gayri safi milli hasıla 3.862 TL'dir. 2023 yılında Türkiye genelinde kişi başına düşen gayri safi milli hasıla 311.110 TL iken Iğdır kentinde kişi başına düşen gayri safi milli hasıla 153.966 TL'dir. 20 yılda Türkiye genelinde kişi başına düşen gayri safi milli hasıla 36 kat artarken Iğdır'da 39,86 kat artış göstermiştir.

2023 yılının Türkiye geneli ve Iğdır karşılaştırmasına baktığımızda; Iğdır'da kişi başına düşen gayri safi milli hasıla Türkiye'de kişi başına düşen gayri safi milli hasılanın 1,10 katıdır.



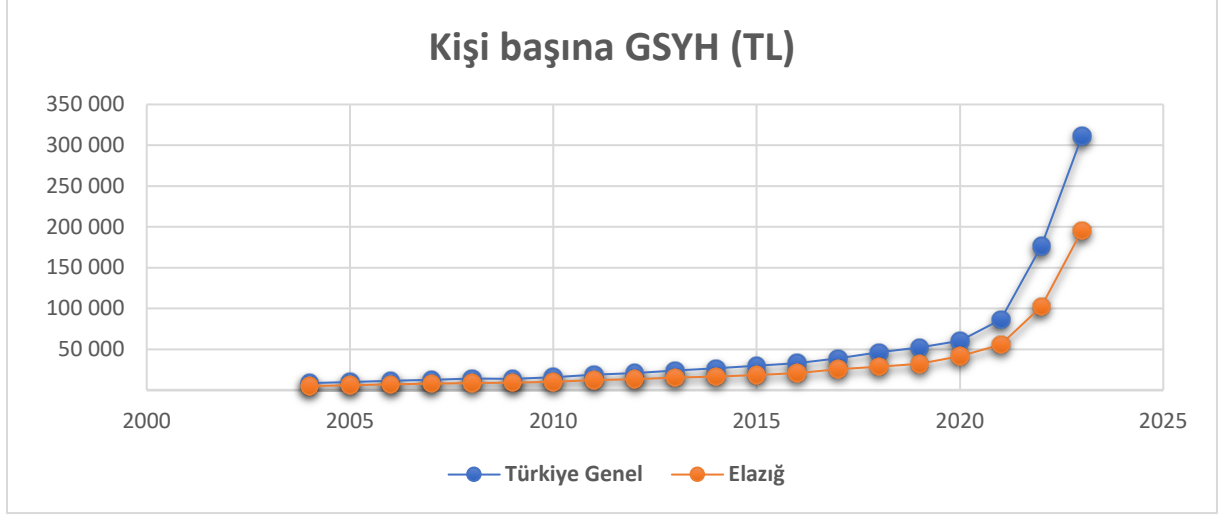
TÜİK'in 2004 ile 2023 yılları arasında Türkiye genelinde kişi başına düşen gayri safi milli hasılaya ilişkin verilerinden faydalanılarak oluşan grafikte Türkiye geneli ile Dersim karşılaştırılmasına baktığımızda; 2004 yılında Türkiye genelinde kişi başına düşen gayri safi milli hasıla 8.622 TL iken Dersim kentinde kişi başına düşen gayri safi milli hasıla 7.175 TL'dir. 2023 yılında Türkiye genelinde kişi başına düşen gayri safi milli hasıla 311.110 TL iken Dersim kentinde kişi başına düşen gayri safi milli hasıla 253.482 TL'dir. 20 yılda Türkiye genelinde kişi başına düşen gayri safi milli hasıla 36 kat artarken Dersim'de 35,32 kat artış göstermiştir.

2023 yılının Türkiye geneli ve Dersim karşılaştırmasına baktığımızda; Türkiye'de kişi başına düşen gayri safi milli hasıla Dersim'de kişi başına düşen gayri safi milli hasılanın 1,02 katıdır.



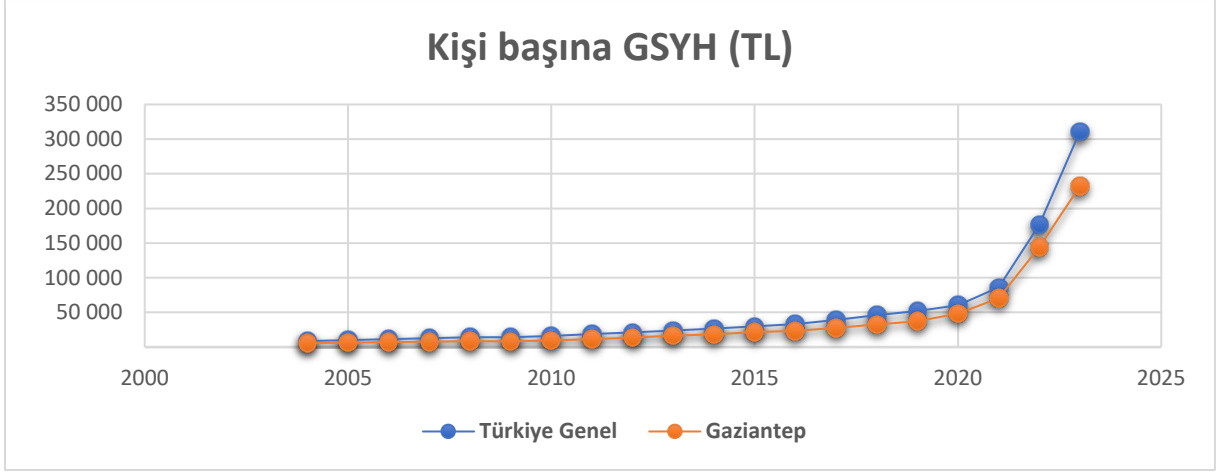
TÜİK'in 2004 ile 2023 yılları arasında Türkiye genelinde kişi başına düşen gayri safi milli hasılaya ilişkin verilerinden faydalanılarak oluşan grafikte Türkiye geneli ile Adıyaman karşılaştırılmasına baktığımızda; 2004 yılında Türkiye genelinde kişi başına düşen gayri safi milli hasıla 8.622 TL iken Adıyaman kentinde kişi başına düşen gayri safi milli hasıla 3.512 TL'dir. 2023 yılında Türkiye genelinde kişi başına düşen gayri safi milli hasıla 311.110 TL iken Adıyaman kentinde kişi başına düşen gayri safi milli hasıla 154.203 TL'dir. 20 yılda Türkiye genelinde kişi başına düşen gayri safi milli hasıla 36 kat artarken Adıyaman'da 43,90 kat artış göstermiştir.

2023 yılının Türkiye geneli ve Adıyaman karşılaştırmasına baktığımızda; Adıyaman'da kişi başına düşen gayri safi milli hasıla Türkiye'de kişi başına düşen gayri safi milli hasılanın 1,21 katıdır.



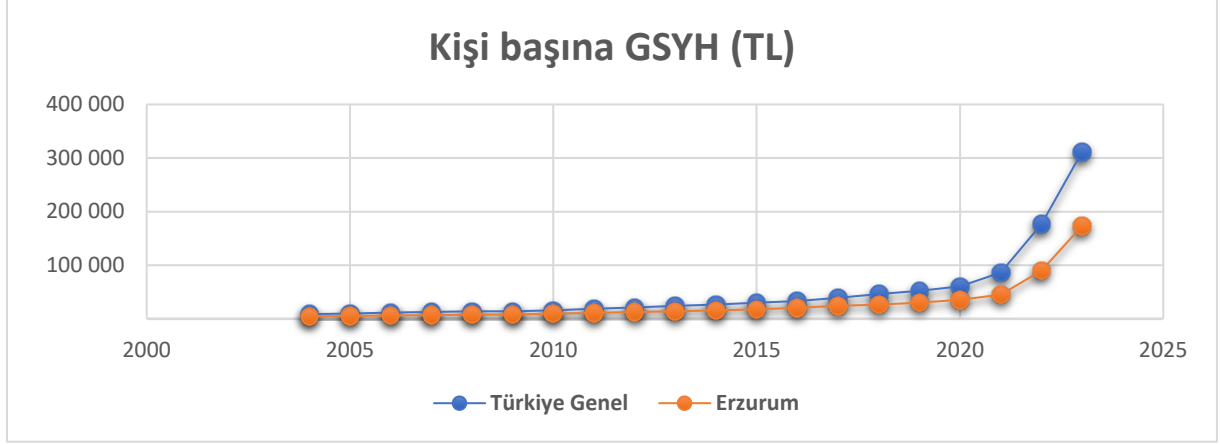
TÜİK'in 2004 ile 2023 yılları arasında Türkiye genelinde kişi başına düşen gayri safi milli hasılaya ilişkin verilerinden faydalanılarak oluşan grafikte Türkiye geneli ile Elazığ karşılaştırılmasına baktığımızda; 2004 yılında Türkiye genelinde kişi başına düşen gayri safi milli hasıla 8.622 TL iken Elazığ kentinde kişi başına düşen gayri safi milli hasıla 5.062 TL'dir. 2023 yılında Türkiye genelinde kişi başına düşen gayri safi milli hasıla 311.110 TL iken Elazığ kentinde kişi başına düşen gayri safi milli hasıla 195.705 TL'dir. 20 yılda Türkiye genelinde kişi başına düşen gayri safi milli hasıla 36 kat artarken Elazığ'da 38,66 kat artış göstermiştir.

2023 yılının Türkiye geneli ve Elazığ karşılaştırmasına baktığımızda; Elazığ'da kişi başına düşen gayri safi milli hasıla Türkiye'de kişi başına düşen gayri safi milli hasılanın 1,07 katıdır.



TÜİK'in 2004 ile 2023 yılları arasında Türkiye genelinde kişi başına düşen gayri safi milli hasılaya ilişkin verilerinden faydalanılarak oluşan grafikte Türkiye geneli ile Gaziantep karşılaştırılmasına baktığımızda; 2004 yılında Türkiye genelinde kişi başına düşen gayri safi milli hasıla 8.622 TL iken Gaziantep kentinde kişi başına düşen gayri safi milli hasıla 5.798 TL'dir. 2023 yılında Türkiye genelinde kişi başına düşen gayri safi milli hasıla 311.110 TL iken Gaziantep kentinde kişi başına düşen gayri safi milli hasıla 232.100 TL'dir. 20 yılda Türkiye genelinde kişi başına düşen gayri safi milli hasıla 36 kat artarken Gaziantep'te 40,02 kat artış göstermiştir.

2023 yılının Türkiye geneli ve Gaziantep karşılaştırmasına baktığımızda; Gaziantep'te kişi başına düşen gayri safi milli hasıla Türkiye'de kişi başına düşen gayri safi milli hasılanın 1,10 katıdır.



TÜİK'in 2004 ile 2023 yılları arasında Türkiye genelinde kişi başına düşen gayri safi milli hasılaya ilişkin verilerinden faydalanılarak oluşan grafikte Türkiye geneli ile Erzurum karşılaştırılmasına baktığımızda; 2004 yılında Türkiye genelinde kişi başına düşen gayri safi milli hasıla 8.622 TL iken Erzurum kentinde kişi başına düşen gayri safi milli hasıla 4.654 TL'dir. 2023 yılında Türkiye genelinde kişi başına düşen gayri safi milli hasıla 311.110 TL iken Erzurum kentinde kişi başına düşen gayri safi milli hasıla 173.009 TL'dir. 20 yılda Türkiye genelinde kişi başına düşen gayri safi milli hasıla 36 kat artarken Erzurum'da 37,17 kat artış göstermiştir.

2023 yılının Türkiye geneli ve Erzurum karşılaştırmasına baktığımızda; Erzurum'da kişi başına düşen gayri safi milli hasıla Türkiye'de kişi başına düşen gayri safi milli hasılanın 1,03 katıdır.