

**1 OCAK – 30 HAZİRAN 2024 TARİHLERİ**  
**ARASINDA BASINA YANSIYAN KADINA**  
**ŞİDDET VAKALARININ İNCELENMESİ**



Türkiye’de basına yansıyan kadına yönelik şiddet ve çocuk istismarlarını düzenli olarak paylaşmaya devam ediyoruz. Yayınlamış olduğumuz kadına yönelik şiddet çetelesi ise 1 Ocak – 30 Haziran 2024 yılını kapsayan 6 aylık bir rapordur.

Sosyo Politik Saha Araştırmaları Merkezi olarak, kadına yönelik şiddet ve çocuk istismarlarının vakalarına ulaşmak için Bianet, Jin News, Mezopotamya Ajansı, Anıt Sayaç ve birçok yerel ulusal basın ajanslarının haberleri taranmıştır. Taranan veriler SPSS ortamına aktarılmıştır.

1 Ocak – 30 Haziran 2024 tarihleri arasında yaşanan şiddet türü vakalarını incelediğimizde; **234 kadın katledilirken, 182 kadın şüpheli bir şekilde hayatını yitirmiş**, 255 kadın Şiddet / Yaralamaya, 140 kadın seks işçiliğine zorlanmaya, 73 kadın cinsel tacize, 12 kadın tecavüze maruz bırakılmıştır.

Bunun yanı sıra derlenen vakalardaki mağdurların yaş aralığına dair oransal verilere baktığımızda; %6,6’sı **0-17 Yaş**, %4,8’i **18-24 Yaş**, %9,4’ü **25-34 Yaş**, %6,7’si **35-44 Yaş**, %4’ü **45-54 Yaş**, %2,7’si **55-64 Yaş**, %3,7’si **65 Yaş ve üzeri**, %62,2’sinin ise **Bilinmiyor** olduğu görülmüştür.

Derlenen veriler ile ayrıca mağdurun kaldığı şiddet türüne ve kim tarafından şiddete maruz bırakıldığına baktığımızda ise; %44,60’ı **Bilinmiyor**, %19,80’i **Eşi**, %4,70’i **Tanıdığı Biri**, %4,80’i **Boşanma Aşamasındaki Eşi**, %3,90’ı **Eski Eşi**, %3,20’si **Sevgilisi**, %3,20’si **Akrabası** olduğu belirtilmiştir.

Cinayetlerin **%27,80’i Eşi**, **%10,30’u Boşanma Aşamasındaki Eşi**, **%8,10’u Babası**;

Cinsel Tacizin **% 47,90’ı Bilinmiyor**, **21,90’ı Öğretmeni**, **%16,40’ı Tanıdığı Biri**;

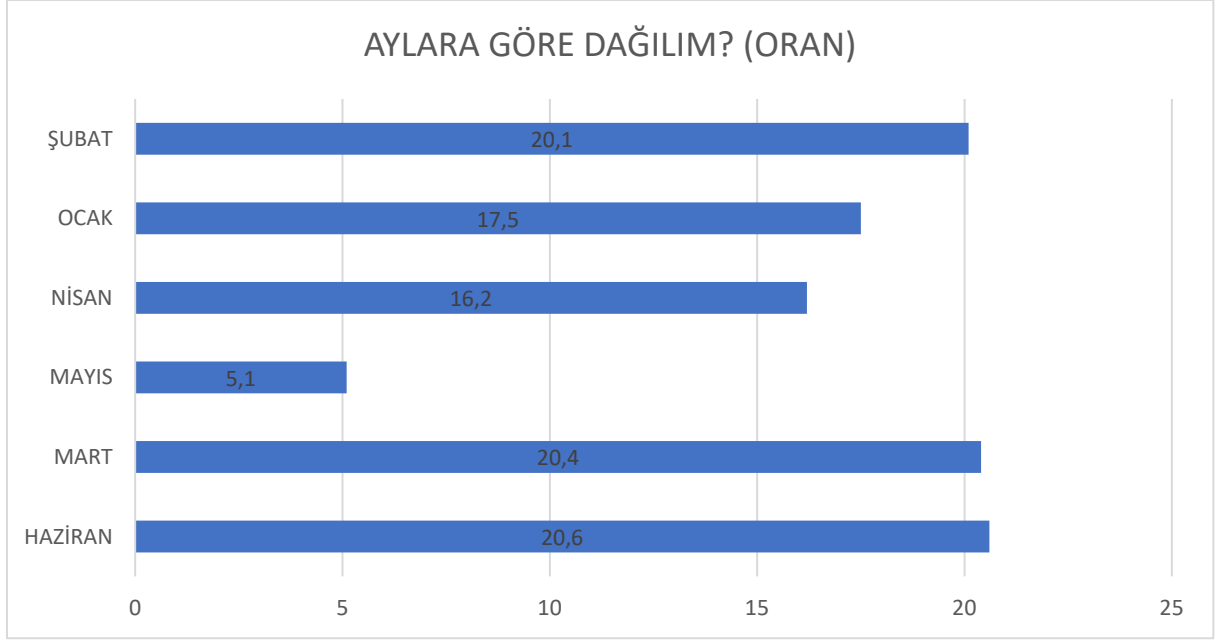
Seks İşçiliğine Zorlamaların **%87,90’ı Bilinmiyor**, **%10’u Tanıdığı Biri**, **%1,40’ı Eşi**;

Şiddet / Yaralamanın **%42,70’i Eşi**, **%16,90’ı Bilinmiyor**, **%7,10’u Boşanma Aşamasındaki Eşi**;

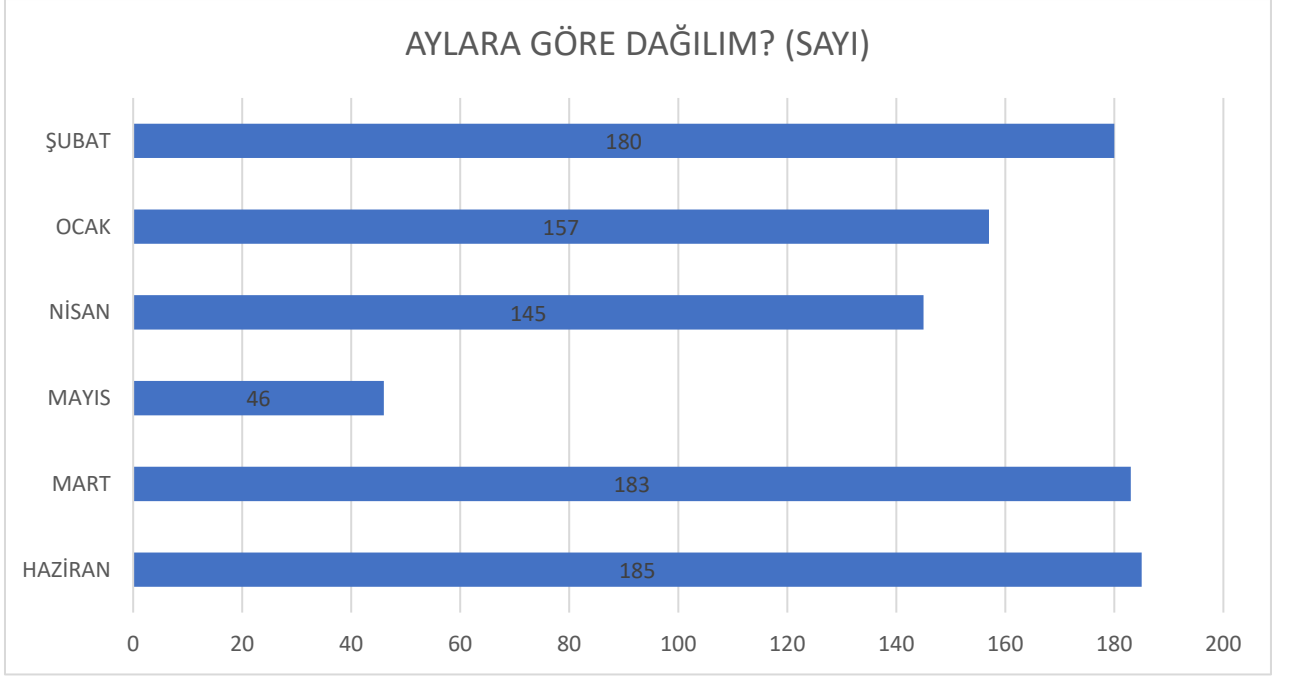
Tecavüzün **%58,30’u Tanımadığı Biri**, **%16,70’i Babası**, **%8,30’u Akrabası** olduğu görülmüştür.

Basına yansıyan olaylardaki cinayetlerin %15,60'ı **İstanbul**, %7,80'i **Ankara**, %7,40'ı **İzmir**, Cinsel tacize uğrayanların %25'i **İstanbul**, %6,90'ı **Şırnak**, %5,60'ı **İzmir**, %5,60'ı **Edirne**, Tecavüzün %25'i **Muğla**, %25'i **Şanlıurfa** olduğu görülmüştür.

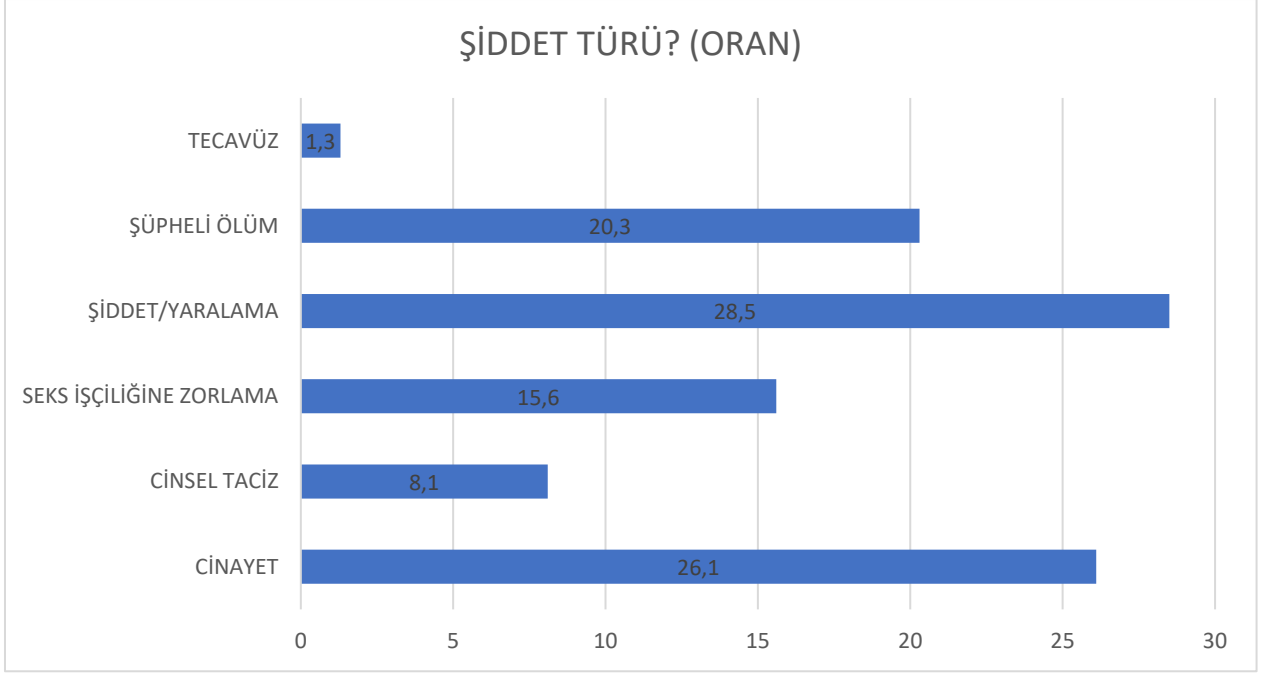
Özetle derlenen çalışmanın grafik, tablo ve karşılaştırmaları ile yaşanan vakalara dair verilerin tamamı raporda yer almıştır.



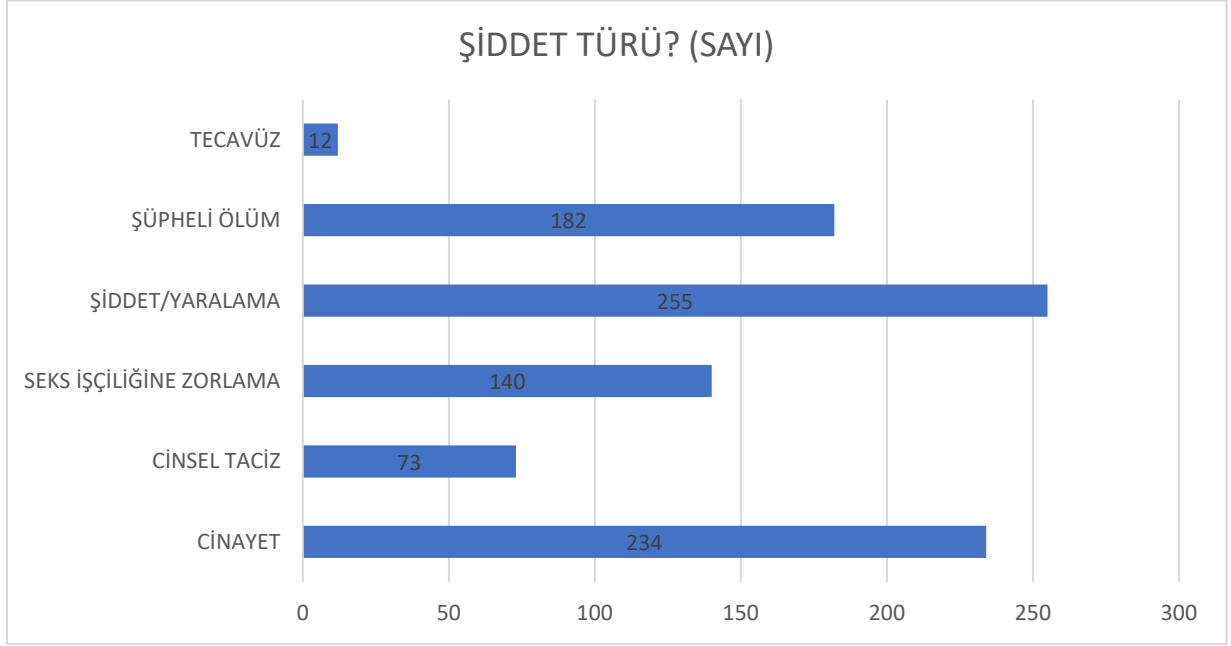
2024 yılının ilk altı ayında kadına yönelik gerçekleştirilen şiddet vakalarını oransal olarak incelediğimizde; Mağdurların **Ocak** ayında %17,5'i, **Şubat** ayında %20,1'i, **Mart** ayında %20,4'ü, **Nisan** ayında %16,2'si, **Mayıs** ayında %5,1'i, **Haziran** ayında %20,6'sının oransal olarak dağılımı yer almaktadır.



2024 yılının **Ocak** ayına bakıldığında 157 kişinin, **Şubat** ayında 180 kişinin, **Mart** ayında 183 kişinin, **Nisan** ayında 145 kişinin, **Mayıs** ayında 46 kişinin, **Haziran** ayında 185 kişinin herhangi bir şiddet türüne maruz bırakıldığı görülmektedir.

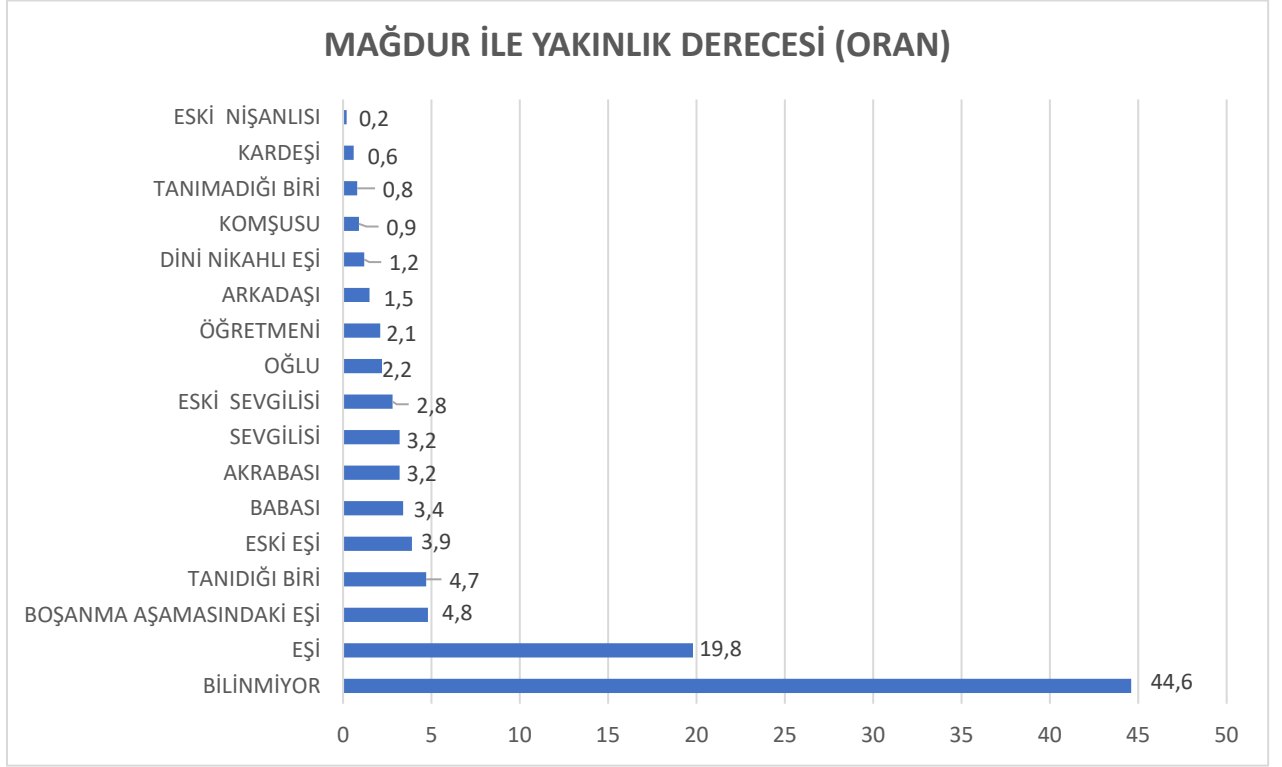


2024 yılının 1 Ocak – 30 Haziran tarihleri arasında kadına yönelik gerçekleştirilen şiddet türlerini oransal olarak incelediğimizde; Mağdurların %28,5'i “**Şiddet / Yaralama**”, %26,1'i “**Cinayet**”, %20,3'ü “**Şüpheli Ölüm**”, %15,6'sı “**Seks İşçiliğine Zorlama**”, % 8,1'i “**Cinsel Taciz**”, %1,3'ü “**Tecavüz**” ‘ e maruz kalmıştır.



2024 yılının 1 Ocak – 30 Haziran tarihleri arasında kadına yönelik gerçekleştirilen şiddet türlerini sayısal olarak incelediğimizde; 255 kişi “**Şiddet / Yaralamaya**”, 234 kişi “**Cinayet**”, 182 kişi “**Şüpheli Ölüm**” olduğu belirtilmiştir.

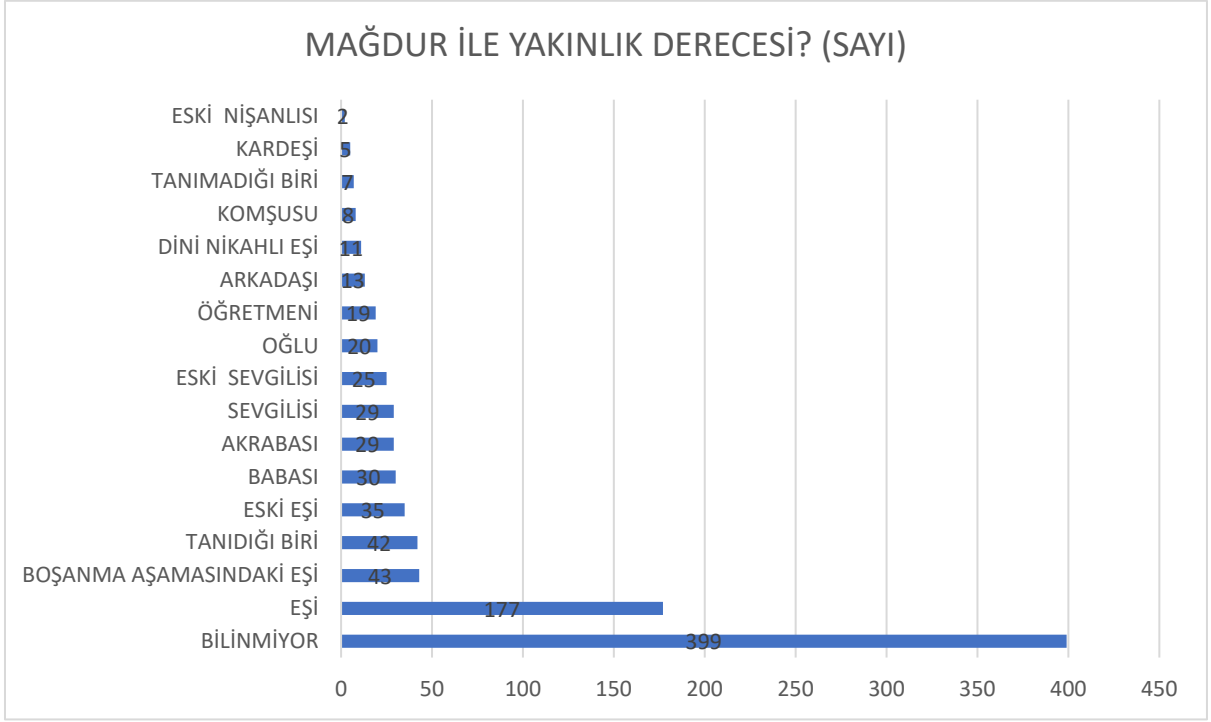
Yukarıda yer alan grafikte detaylara dair veriler yer almaktadır.



1 Ocak – 30 Haziran 2024 yılının basın taramasında mağdur ile failin yakınlık derecesini oransal olarak incelediğimizde; %44,6 ‘sı **Bilinmiyor**, %19,8 ‘i **Eşi**, %4,8 ‘i **Boşanma Aşamasındaki Eşi**, %4,7’si **Tanıdığı Biri**, %3,9’u **Eski Eşi**, olduğu görülmektedir.

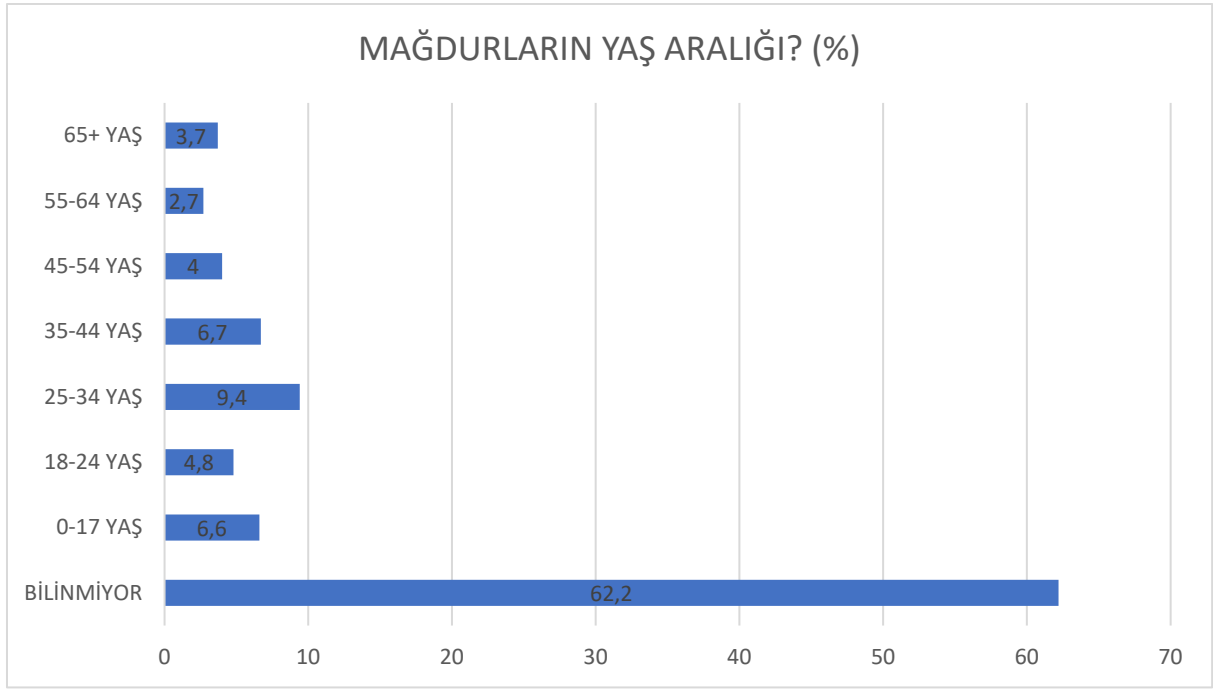
Yukarıda yer alan grafikte detaylara dair veriler yer almaktadır.



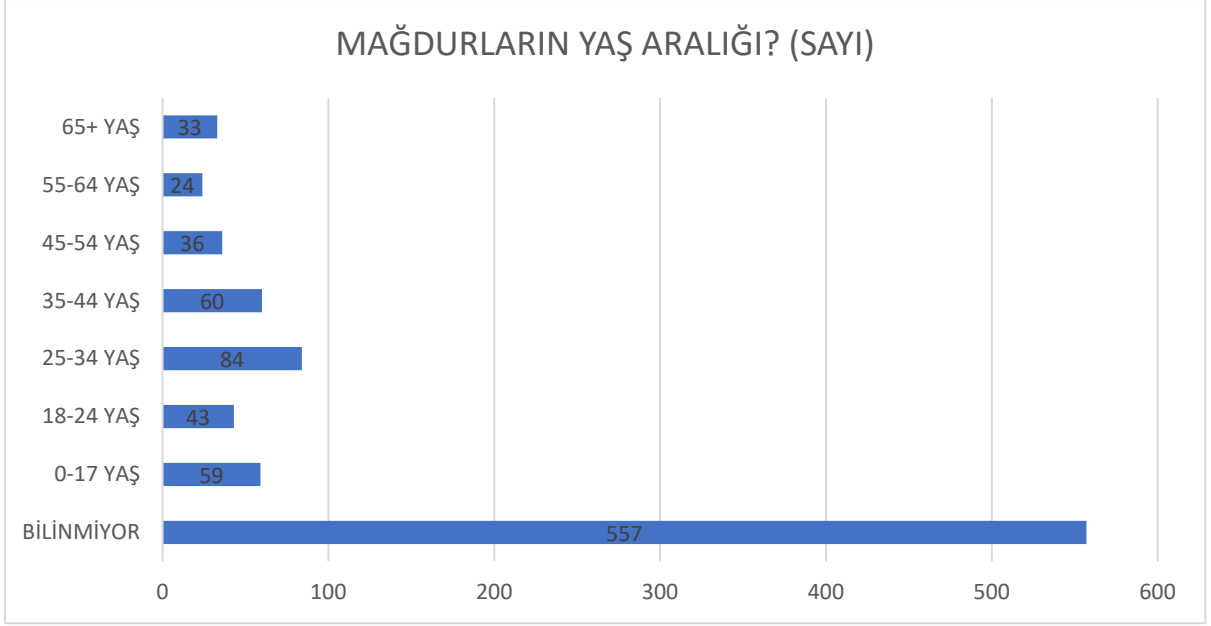


1 Ocak – 30 Haziran 2024 yılının basın taramasında mağdur ile failin yakınlık derecesini sayısal olarak incelediğimizde; 399 kişi **Bilinmiyor**, 177 kişi **Eşi**, 43 Kişi **Boşanma Aşamasındaki Eşi**, 42 Kişi **Tanıdığı Biri**, 35 kişi **Eski Eşi**, olduğu belirtilmiştir.

Yukarıda yer alan grafikte detaylara dair veriler yer almaktadır.



1 Ocak – 30 Haziran 2024'te basından derlenene vakalardaki mağdurların yaş aralığı dağılımına dair oransal verilere baktığımızda; %62,2'si **Bilinmiyor**, % 6,6'sı **0-17 Yaş**, %4,8'i **18-24 Yaş**, %9,4'ü **25-34 Yaş**, %6,7'si **35-44 Yaş**, %4'ü **45-54 Yaş**, %2,7'si **55-64 Yaş**, %3,7'si **65 Yaş ve üzeri** olduğu görülmüştür.



1 Ocak – 30 Haziran 2024’te basından derlenen vakalardaki mağdurların yaş aralığı dağılımına dair sayısal verilere baktığımızda; 557 kişi Bilinmiyor, 59 kişi **0 – 17 Yaş**, 43 kişi **18 – 24 Yaş**, 84 kişi **25 – 34 Yaş**, 60 kişi **35 – 44 Yaş**, 36 kişi **45 – 54 Yaş**, 24 kişi **55 – 64 Yaş**, 33 kişi **65 Yaş ve üzeri** olduğu görülmüştür.

MAĞDUR İLE YAKINLIK DERECESİ * ŞİDDET TÜRÜ (%)								
		ŞİDDET TÜRÜ						TOPLAM
		CİNAYET	CİNSEL TACİZ	SEKS İŞÇİLİĞİNE ZORLAMA	ŞİDDET/YARALAMA	ŞÜPHELİ ÖLÜM	TECAVÜZ	
MAĞDUR İLE YAKINLIK DERECESİ	AKRABASI	7,70%	4,10%	0,70%	2,40%		8,30%	3,20%
	ARKADAŞI	2,10%	4,10%		2,00%			1,50%
	BABASI	8,10%			3,50%		16,70%	3,40%
	BİLİNMIYOR	7,70%	47,90%	87,90%	16,90%	100,00%		44,60%
	BOŞANMA AŞAMASINDAKİ EŞİ	10,30%	1,40%		7,10%			4,80%
	DİNİ NİKAHLI EŞİ	2,10%			2,40%			1,20%
	ESKİ NİŞANLISI	0,40%	1,40%					0,20%
	ESKİ SEVGİLİSİ	3,00%	1,40%		6,70%			2,80%
	ESKİ EŞİ	7,70%	1,40%		6,30%			3,90%
	EŞİ	27,80%		1,40%	42,70%		8,30%	19,80%
	KARDEŞİ	1,30%			0,80%			0,60%
	KOMŞUSU	2,60%			0,40%		8,30%	0,90%
	OĞLU	6,80%			1,60%			2,20%
	ÖĞRETMENİ		21,90%		1,20%			2,10%
	SEVGİLİSİ	6,80%			5,10%			3,20%
	TANIDIĞI BİRİ	5,60%	16,40%	10,00%	1,20%			4,70%
TANIMADIĞI BİRİ						58,30%	0,80%	
<b>TOPLAM</b>	<b>100,00%</b>	<b>100,00%</b>	<b>100,00%</b>	<b>100,00%</b>	<b>100,00%</b>	<b>100,00%</b>	<b>100,00%</b>	<b>100,00%</b>

1 Ocak – 30 Haziran 2024 tarihleri arasında basından derlenen vakalarda “Faillerin Yakınlık Derecesi” ile “Şiddetin Türünün” oransal karşılaştırmasına baktığımızda;

Cinayetlerin %27,80’i Eşi, %10,30’u Boşanma Aşamasındaki Eşi, %8,10’u Babası;

Cinsel Tacizin % 47,90’ı Bilinmiyor, 21,90’ı Öğretmeni, %16,40’ı Tanıdığı Biri;

Seks İşçiliğine Zorlamaların %87,90’ı Bilinmiyor, %10’u Tanıdığı Biri, %1,40’ı Eşi;

Şiddet / Yaralamanın %42,70’i Eşi, %16,90’ı Bilinmiyor, %7,10’u Boşanma Aşamasındaki Eşi;

Şüpheli Ölümün %100’ü Bilinmiyor;

Tecavüzün %58,30’u Tanımadığı Biri, %16,70’i Babası, %8,30’u Akrabası olduğu görülmüştür.

**MAĞDURLARIN YAŞ ARALIĞI \* ŞİDDET TÜRÜ (%)**

		ŞİDDET TÜRÜ						TOPLAM
		CİNAYET	CİNSEL TACİZ	SEKS İŞÇİLİĞİNE ZORLAMA	ŞİDDET/YARALAMA	ŞÜPHELİ ÖLÜM	TECAVÜZ	
MAĞDURLARIN YAŞ ARALIĞI	BİLİNMIYOR	28,60%	68,50%	95,70%	85,10%	26,10%	75,00%	58,60%
	0-17 YAŞ	10,30%	21,90%	0,70%	2,70%	5,60%	8,30%	6,60%
	18-24 YAŞ	8,50%	5,50%	2,90%	2,70%	10,00%		5,90%
	25-34 YAŞ	20,50%	2,70%	0,70%	4,30%	15,60%	8,30%	10,20%
	35-44 YAŞ	15,40%	1,40%		2,70%	11,70%		7,30%
	45-54 YAŞ	7,30%			1,60%	9,40%		4,30%
	55-64 YAŞ	5,10%			0,40%	8,30%	8,30%	3,20%
	65 YAŞ VE ÜZERİ	4,30%			0,40%	13,30%		3,90%
<b>TOPLAM</b>	<b>100,00%</b>	<b>100,00%</b>	<b>100,00%</b>	<b>100,00%</b>	<b>100,00%</b>	<b>100,00%</b>	<b>100,00%</b>	<b>100,00%</b>

1 Ocak – 30 Haziran 2024 tarihleri arasında basından derlenen vakalarda “**Mağdurların Yaş Aralığı**” ve “**Şiddet Türünün**” sayısal karşılaştırmasına baktığımızda;

0-17 yaş aralığındaki çocukların maruz bırakıldığı şiddet türünün %21,90’ı **Cinsel Taciz**, %10,30’u **Cinayet**, %8,30’u **Tecavüz**;

18-24 yaş aralığındakilerin maruz bırakıldığı şiddet türünün %10’u **Şüpheli Ölüm**, %8,50’si **Cinayet**, %5,50’si **Cinsel Taciz**;

25-34 yaş aralığındakilerin maruz bırakıldığı şiddet türünün %50,50’si **Cinayet**, %15,60’ı **Şüpheli Ölüm**, %8,30’ **Tecavüz**;

35-44 yaş aralığındakilerin %15,40’ı **Cinayet**, %11,70’i **Şüpheli Ölüm**, %2,70’i **Şiddet / Yaralama**;

45-54 yaş aralığındakilerin %9,40’ı, **Şüpheli Ölüm**, %7,30’u **Cinayet**, %1,60’ı **Şiddet / Yaralama**;

55 – 65 yaş aralığındakilerin %8,30’u **Şüpheli Ölüm**, %8,30’u **Tecavüz**, % 5,10’u **Cinayet**;

65 yaş ve üzeri kişilerin %13,30’u **Şüpheli Ölüm**, %4,30’u **Cinayet**, %0,40’ı **Şiddet / Yaralama** olduğu görülmüştür.

**YAKINLIK DERECESİ \* YAŞ ARALIĞI (%)**

		YAŞ ARALIĞI								TOPLAM
		BİLİNMIYOR	0-17 YAŞ	18-24 YAŞ	25-34 YAŞ	35-44 YAŞ	45-54 YAŞ	55-64 YAŞ	65 YAŞ VE ÜZERİ	
YAKINLIK DERECESİ	AKRABASI	2,70%	8,50%	3,80%	1,10%	4,60%	2,60%	6,90%	2,90%	3,20%
	ARKADAŞI	0,80%	3,40%	1,90%	2,20%	3,10%	5,30%			1,50%
	BABASI	1,30%	23,70%	7,50%	5,50%					3,40%
	BİLİNMIYOR	44,80%	33,90%	49,10%	36,30%	35,40%	55,30%	51,70%	74,30%	44,60%
	BOŞANMA AŞAMASINDAKİ EŞİ	5,00%		1,90%	8,80%	7,70%	7,90%			4,80%
	DİNİ NİKAHLI EŞİ	1,50%			1,10%	1,50%	2,60%			1,20%
	ESKİ NİŞANLISI	0,40%								0,20%
	ESKİ SEVGİLİSİ	3,10%	5,10%		1,10%	6,20%	2,60%			2,80%
	ESKİ EŞİ	4,40%		1,90%	6,60%	7,70%				3,90%
	EŞİ	23,50%		13,20%	24,20%	23,10%	7,90%	10,30%	11,40%	19,80%
	KARDEŞİ	0,20%		5,70%	1,10%					0,60%
	KOMŞUSU	1,00%						6,90%	2,90%	0,90%
	OĞLU	1,10%				1,50%	10,50%	20,70%	8,60%	2,20%
	ÖĞRETMENİ	2,30%	10,20%		1,10%					2,10%
	SEVGİLİSİ	2,90%		5,70%	6,60%	6,20%	2,60%			3,20%
	TANIDIĞI BİRİ	4,20%	13,60%	9,40%	3,30%	3,10%	2,60%	3,40%		4,70%
	TANIMADIĞI BİRİ	1,00%	1,70%		1,10%					0,80%
<b>TOPLAM</b>	<b>100,00%</b>	<b>100,00%</b>	<b>100,00%</b>	<b>100,00%</b>	<b>100,00%</b>	<b>100,00%</b>	<b>100,00%</b>	<b>100,00%</b>	<b>100,00%</b>	

**1 Ocak – 30 Haziran 2024** tarihleri arasında basından derlenen vakalarda “ Faillerin Yakınlık Derecesi” ile “Yaş Aralığının” oransal karşılaştırmasına baktığımızda;

“0-17 Yaş” aralığında olanların %33,90’ı **Bilinmiyor**, %23,70’i **Babası**, %13,60’i **Tanıdığı Biri**;

“18-24 Yaş” aralığında olanların %49,10’u **Bilinmiyor**, %13,20’si **Eşi**, %9,40’ı **Tanıdığı Biri**;

“25-34 Yaş” aralığında olanların %36,30’u **Bilinmiyor**, %24,20’si **Eşi**, %8,80’i **Boşanma Aşamasındaki Eşi**;

“35-44 Yaş” aralığında olanların %35,40’ı **Bilinmiyor**, %23,10’u **Eşi**, %6,20’si **Eski Sevgilisi**, %6,20’si **Sevgilisi**;

“45-54 Yaş” aralığında olanların %55,30’u **Bilinmiyor**, %10,50’si **Oğlu**, %7,90’ı **Eşi**, %7,90’ı **Boşanma Aşamasındaki Eşi**;

“55-64 Yaş” aralığında olanların %51,70’i **Bilinmiyor**, %20,70’i **Oğlu**, %10,30’u **Eşi**;

“65 Yaş ve üzeri” olanların ise %74,30’u **Bilinmiyor**, %11,40’ı **Eşi**, %8,60’ı **Ođlu** olduđu belirtilmiřtir.

