

**DOĐU VE GÜNEYDOĐU ANADOLU BÖLGESİNDE
KAYYUM ATAMALARININ SEÇMEN ÜZERİNDEKİ ETKİSİ İLE
YEREL YÖNETİMLERDEN BEKLENTİ VE TALEPLERİ ÖLÇMEYE
İLİŐKİN SAHA ARAŐTIRMA RAPORU**

ARALIK 2019



YÖNTEM

Sosyo Politik Saha Araştırmaları Merkezi, Doğu ve Güneydoğu Bölgesine bağlı 10 Kentte (Diyarbakır, Mardin, Batman, Van, Siirt, Muş, Iğdır, Kars, Şırnak ve Hakkâri) **26-29 Aralık 2019** tarihleri arasında bir saha çalışması gerçekleştirmiştir.

5100 kişi ile hanelerde yüz yüze yapılan çalışma; tesadüfi anket yöntemi kullanılarak gerçekleştirilmiştir. Örneklem için TÜİK 2018 nüfus verileri kullanılmıştır.

Belediyelere Kayyum atanmasının seçmenin siyasal ve hizmet beklentileri üzerindeki etkisini, belediye hizmetlerine dönük beklenti, tutum ve talepleri ölçmeye dönük olan çalışmanın İlk bölümünde sosyo-ekonomik verilere ulaşmayı da hedefleyen demografik sorular yer alırken; İkinci bölümünde belediye hizmet alanlarına dönük eğilimleri, öncelikleri, talepleri ölçmeye dönük sorular yer almıştır. SPSS sistemine aktarılan yanıtlardan çalışmanın rapor verileri oluşturulmuştur.

ÖZET

Ayrıntılarına raporda yer verilen çalışmayı özetleyecek olursak;

Çalışmaya katılan araştırma grubunun %50,7'si **Erkek**, %49,3'ü **Kadınlardan** oluşurken, %22,1'i 18-24 yaş aralığında, %30,3'ü 25-34 yaş aralığındadır.

Araştırma grubunun %47,6'sının **Kırsal birimde**, %52,4'ünün **Kent merkezinde** dünyaya geldiğini söylerken; Araştırmaya katılanların; %19,2'si Okur-yazar olmadığını söylerken Lise ve üstü öğretim görenlerin oranı toplamda %34,3'tür.

Toplamda %65,8'inin (%34,5'i Ev içi ücretsiz işçi, %18,3'ü İşsiz-iş arıyor, %9,1'i Öğrenci, %3,9'u Çalışamaz halde) gelir getiren herhangi bir işte çalışmadığı tespit edilen araştırma grubunun %31,1'i hane aylık gelirini 0-1000 TL arasında, %32,4'ü 1001-2000 TL arasında belirtmiştir. Yani toplamda %63,5'inin geliri TÜİK verilerine göre belirlenen açlık/yoksulluk sınırı içindedir.

Sosyal Güvenlik kaydına baktığımız da ise; %34,5'i Genel sağlık sigortası olduğunu ve priminin devletçe ödendiğini, %18,5'i Herhangi bir sosyal güvenlik kaydı bulunmadığını beyan etmiştir. Bu ekonomik göstergeler Örneklem alanında yoksulluğun yoğun olduğuna işaret etmektedir. Ayrıca Araştırma grubunun %57,4'ü hane nüfusunun 5-8 kişi aralığında olduğunu, toplamda %12'si ise 9 kişi ve üzeri olduğunu belirtmiştir.

Araştırmada katılımcıların sosyo-kültürel ve ekonomik durumuna dair **ilk bölüm** sorularının yanıtlarının ayrıntısı tablo ve grafikler eşliğinde raporda yer almıştır.

İkinci bölümde belediyelere kayyum atamalarının seçmen üzerindeki etkisi ile belediye hizmetlerine dair öncelikler, talepler tercihler anlaşılmaya çalışılmıştır.

Kayyum atamalarının çoğunluk tarafından desteklenmediğini, kayyum atamalarının siyasal tercihleri ciddi oranda değiştirmedini gösteren verilere ulaşan çalışma sonuçlarında, belediye hizmetleri açısından klasik belediyeciliğe ait talepler öne çıkarken; yoksullukla mücadeleye, yerel ekonomiye, demokratik ve katılımcı belediyeciliğe, çok dilli hizmete işaret eden verilerin de dikkate değer bir yer tuttuğu görülmektedir.

Bununla birlikte ayrıntılı tablo ve grafiklerin yer aldığı raporu özetleyecek olursak;

Araştırma grubuna ilk olarak **“Belediyelere Kayyum Atanmasını Destekliyor musunuz?”** sorusu yöneltilmiştir. Görüşmecilerin %69,9’u **Hayır** yanıtını verirken; %16’i **Evet**, %14,1’i ise **Karasızım** yanıtını vermişlerdir.

Kayyum atamalarının yerel siyasal tercihler üzerindeki etkisini ölçmek için sorulan **“Kayyum Atandıktan Sonra Yerel Yönetimlere Dair Siyasal Tercihinizde Nasıl Bir Değişiklik Yaşandı?”** Sorusuna ise araştırma grubunun %57,14’ü **“Siyasal Tercihimi Etkilemedi”**, %31,80’i **“Oy Verdiğim Partiyi Daha Çok Desteklemeye Karar Verdim”**, %6,85’i **“Hiçbir Partiye Oy Vermemeye Karar Verdim”**, %4,21’i ise **“Oy Verdiğim Partiyi Değiştirmeye Karar Verdim”** biçiminde yanıt vermiştir. Her ne kadar %6,85’lik bir kesim oy vermek istemediğini beyan etmiş olsa da, Kayyum atamaları oy verme tercihlerinde büyük değişim yaratmamaktadır.

Çalışmada devamla seçmenin **“Hizmetler”** açısından kent belediyelerinden beklentilerini, öncelikli hizmet tercihlerini tespit etmeye dönük sorular da sorulmuştur. Bu bağlamda;

“Hizmetler Açısından Değerlendirmenizi İstese; Belediyenizin Sunacağı 1. Öncelikli Hizmet Ne Olmalıdır?” sorusuna görüşmecilerin yanıtları; %35,9’u Temizlik-Çevre-Ekoloji, %18,3’ü Kentsel hizmetler (Ulaşım, İmar, Altyapı vs.), %16,7’si Dil-Kültür-Tarih çalışmaları biçiminde olmuştur.

“Temizlik, Çevre, Ekoloji ’ Faaliyetlerinde Hangi Konulara 1. Öncelik Vermelidir?” sorusuna; %59,8’i Temizlik çalışmaları, %15,5’i Park ve bahçe çalışmaları, %8,1’i Geri dönüşüme yönelik çalışmalar;

“Kentsel Hizmetler’ Faaliyetlerinde Hangi Konulara 1. Öncelik Vermelidir?” sorusuna; %40’ı Ulaşım hizmetleri, %24,6’sı Kaldırım ve yol çalışmaları, %23,1’i Altyapı hizmetleri (Kanalizasyon, su vb.);

“Dil-Kültür-Tarih” Faaliyetlerinde Hangi Konulara 1.Öncelik Vermelidir?” sorusuna araştırma grubunun; %30’u Kültür ve sanat çalışmaları, %26,4’ü Anadillerin korunması ve geliştirilmesi çalışmaları, %25,7’si Çok dilli hizmet derken;

"Sosyal Politika" Faaliyetlerinde Hangi Konulara 1. Öncelik Vermelidir?" sorusuna; %36,3'ü Gençlere yönelik çalışmalar, %23,3'ü Sosyo-ekonomik eşitsizlik ve yoksullukla mücadele çalışmaları, %14,2'si Madde bağımlılığı ile mücadele çalışmaları;

"Sağlık Politikaları" Faaliyetlerinde Hangi Konulara 1. Öncelik Vermelidir?" sorusuna; %34,9'u Halkın kolayca erişebileceği ücretsiz sağlık merkezleri, %30,1'i Koruyucu sağlık hizmetleri, %12,5'i Ücretsiz veya uygun fiyata ilaca erişim;

"Kadın Politikaları" Faaliyetlerinde Hangi Konulara 1. Öncelik Vermelidir?" sorusuna; %28,9'u Toplumsal cinsiyet farkındalık eğitimleri, %27,5'i Kadınlara yönelik şiddetle mücadele, %17,4'ü Kadına yönelik meslek edindirme çalışmaları;

Çocuk Ve İlk Gençlik Dönemindekiler İle İlgili Faaliyetlerinde Hangi Konulara 1. Öncelik Vermelidir?" sorusuna; %36,7'si Çocukların oynayabileceği park ve oyun alanlarının yapılması, %22,8'i Uyuşturucu, taciz gibi yönelimlere karşı çocuğun bilinçlendirilmesi çalışmaları, %10'u Çocuk haklarına dair bilinçlendirme çalışmaları;

Demokratik Katılım Faaliyetlerinde Hangi Konulara 1. Öncelik Vermelidir?" sorusuna; %54,2'si Belediyelerin mahalle meclisleri ile çalışması, %18,3'ü STK, Muhtarlar vb. yerel dinamiklerle belirli aralıklarla bir araya gelmesi, %14,6'sı Anket, serbest kürsü, halk toplantıları vb. farklı yollarla halkın daha fazla fikrinin alınması;

"Altyapı Hizmetleri Faaliyetlerinde Hangi Konulara 1. Öncelik Vermelidir?" sorusuna; %56,6'sı İçme suyu hizmetleri, %22'si Kanalizasyon hizmetleri, %10,7'si Atık suların arıtılması;

"Yerel Ekonomiye Güçlendirme Çalışmaları İle İlgili Faaliyetlerinde Hangi Konulara 1. Öncelik Vermelidir?" sorusuna; %50,1'i Sosyo-Ekonomik eşitsizlik ve yoksullukla mücadeleye yönelik çalışmalar, %12,2'si Tarım ve hayvancılığın canlandırılmasına yönelik çalışmalar, %10,8'i Yeraltı ve yerüstü kaynakların ekonomiye kazandırılmasına yönelik çalışmalar demişlerdir.

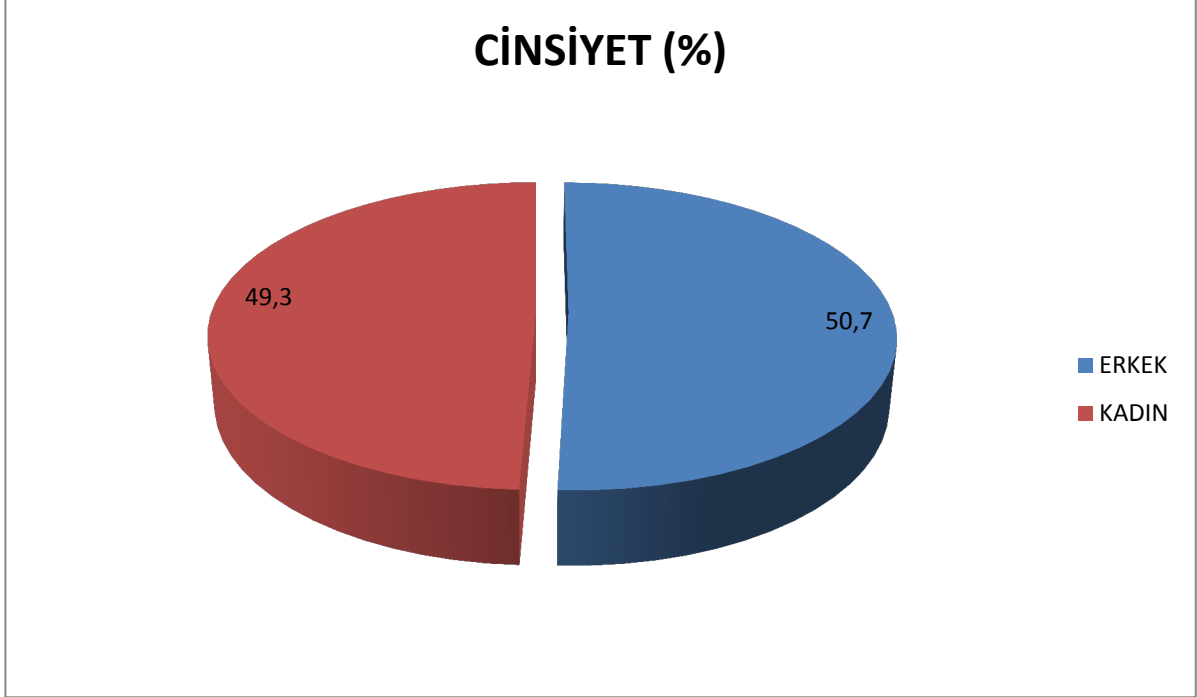
Ayrıca **"Yerel Yönetimlerin Karar Alma Süreçlerinde; Kent, Mahalle, Kadın, Genç, Çocuk Ve Engelli Meclislerinin Yer Almasını Desteklersiniz?"** sorusuna araştırma grubunun %79,5'i Evet derken; %14,6'sı **Fikrim Yok**, %5,9'u **Hayır** demiştir.

Öte yandan araştırma grubuna **"Belediyeniz Hizmetleri Hakkında Bilgi Alabiliyor Musunuz?"** sorusu yöneltilmiş; %68'i "Hayır", %32'si "Evet" şeklinde yanıt vermişlerdir. Evet diyenlerin %46,4'ü İnternet, %19,1'i Belediyenin kendi yayın organlarından, %14,4'ü Yerel Basından bilgiye eriştiğini bildirmiştir.

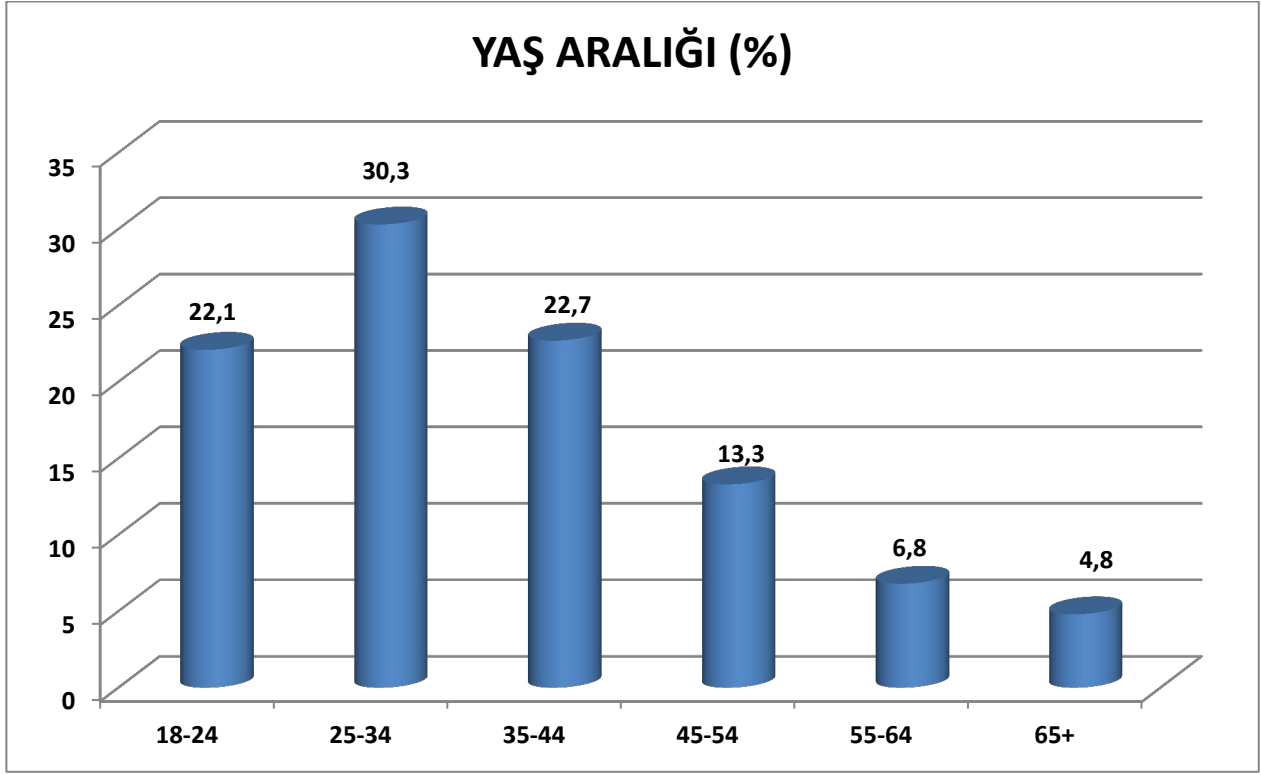
Araştırma grubuna son olarak da belediyelere Kayyum atanması sürecini destekleyip desteklemediklerine dönük sorduğumuz soruya görüşmecilerin %67,9'u Hayır derken, %18'i Evet ve %14,1 ise Kararsızım yanıtlarını vermişlerdir.

****Çalışmanın detaylarını rapordan inceleyebilirsiniz.**

I.BÖLÜM

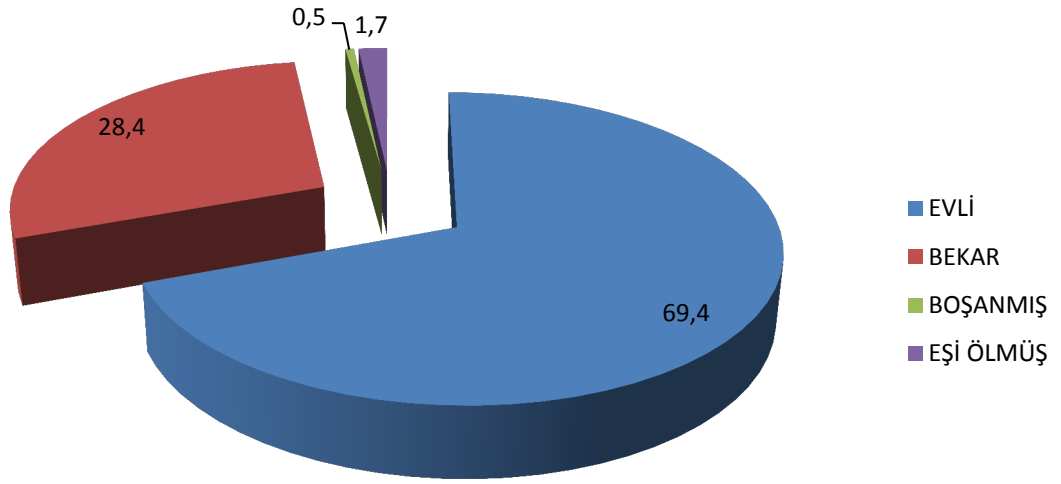


Araştırma grubunun **Cinsiyet** dağılımına baktığımızda, görüşmecilerin **%50,7'sinin** Erkek; **%49,3'ünün** Kadınlardan oluştuğunu görmekteyiz.

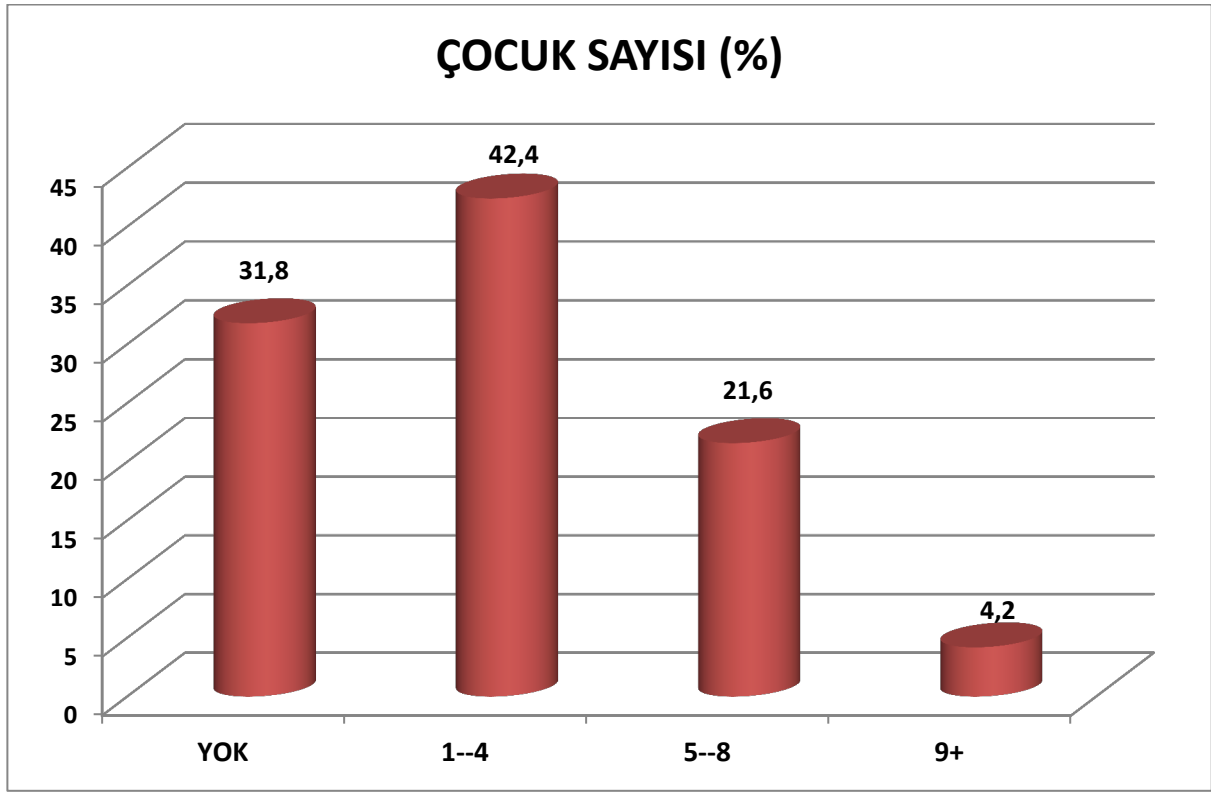


Araştırmanın sınırlılıkları arasında önemli bir etken olan araştırma grubunda yer alanların “**Yaş Aralıklarına**” ilişkindir. Bu bağlamda 18 yaş altı kesim anket grubu dışında tutulmuştur. Buna göre araştırma grubunda yer alanların **%22,1’i** 18-24 yaş aralığında, **%30,3’ü** 25-34 yaş aralığındadır. Bununla birlikte **%22,7’si** 35-44 yaş aralığında yer almaktayken **%13,3’ü** 45-54 yaş ve **%6,8’i** 55-64 yaş aralığındadır. Ayrıca araştırma grubunun **%4,8’i** ise 65 yaş ve üstündekilerden oluşmaktadır.

MEDENİ DURUM (%)

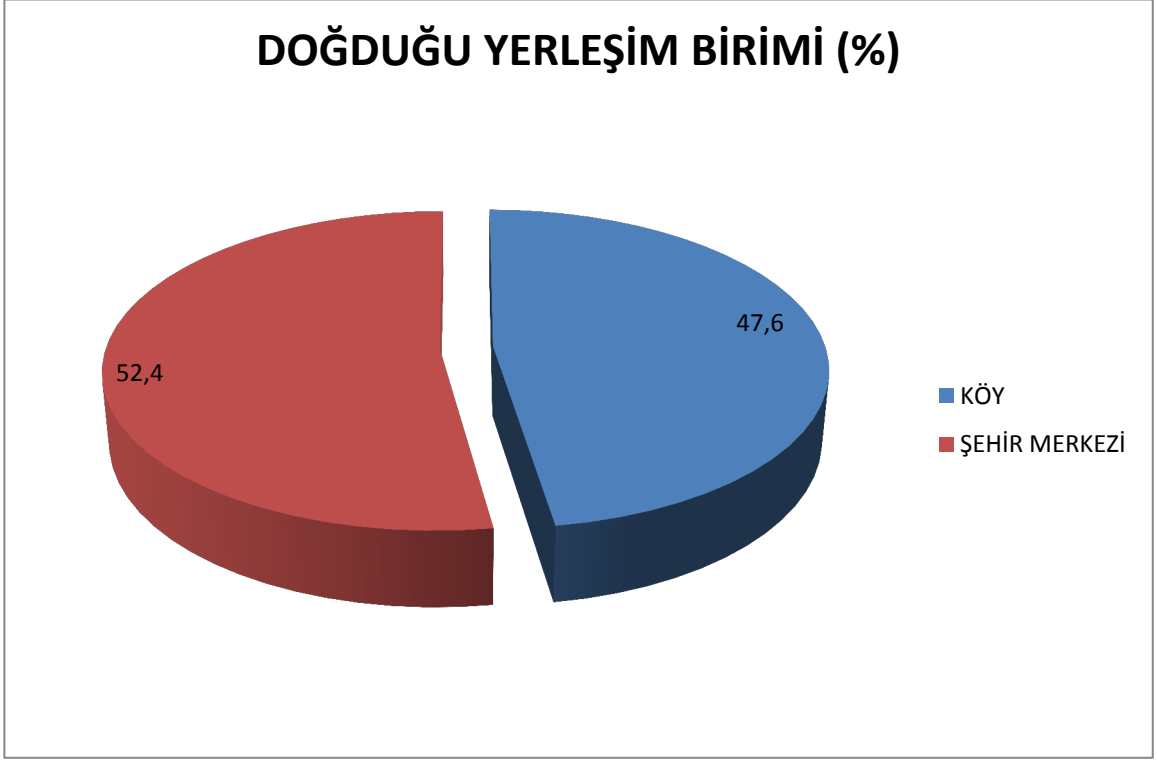


Araştırma grubunda yer alan görüşmecilere “**Medeni Durum**” sorusu yöneltilmiştir. Buna göre görüşmecilerin; %69,4’ü Evli, %28,4’ü Bekâr, %1,7’si Eşi ölmüş, %0,5’i Boşanmış şeklinde yanıt vermişlerdir.



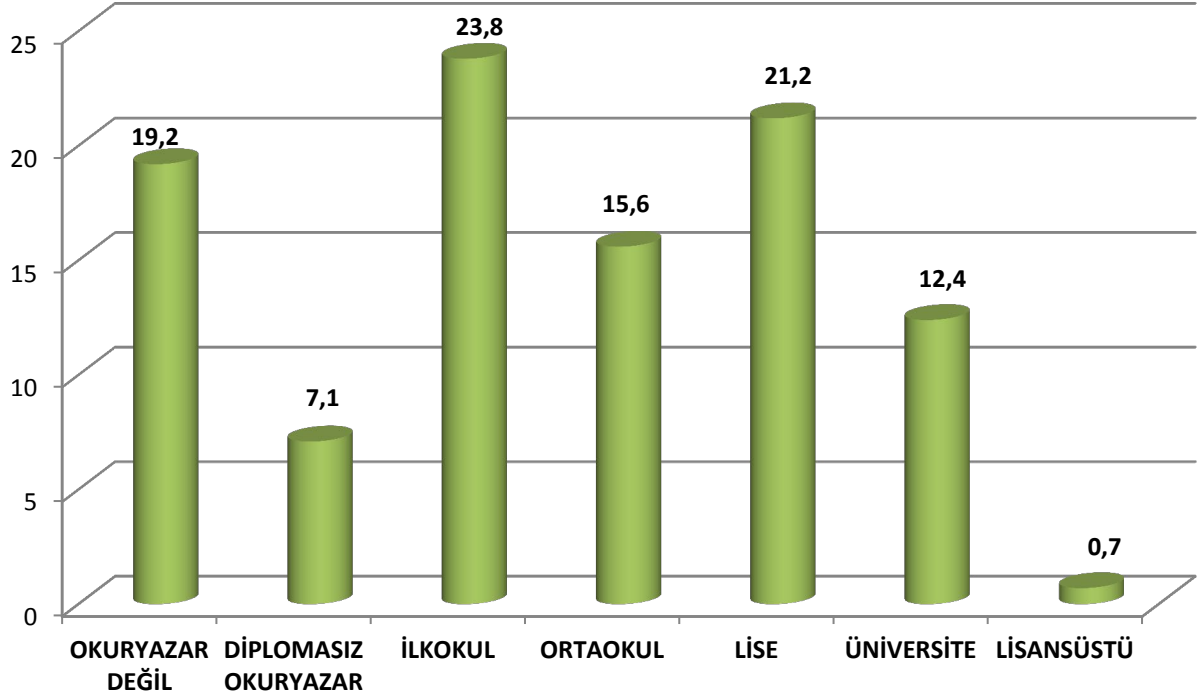
Kişi ve hane bilgilerinde yer verilen bir diğer soru **Ailenin Kaç Çocuğunun** olduğuna ilişkindir. Buna göre araştırma grubunda ailelerin **%31,8'inin** Çocuğunun olmadığı, **%42,4'ünün** 1-4 aralığında, **%21,6'sının** 5-8 aralığında, **%4,2'sinin** 9 ve üzeri çocuğunun olduğunu görmekteyiz.

DOĐDUĐU YERLEŐİM BİRİMİ (%)



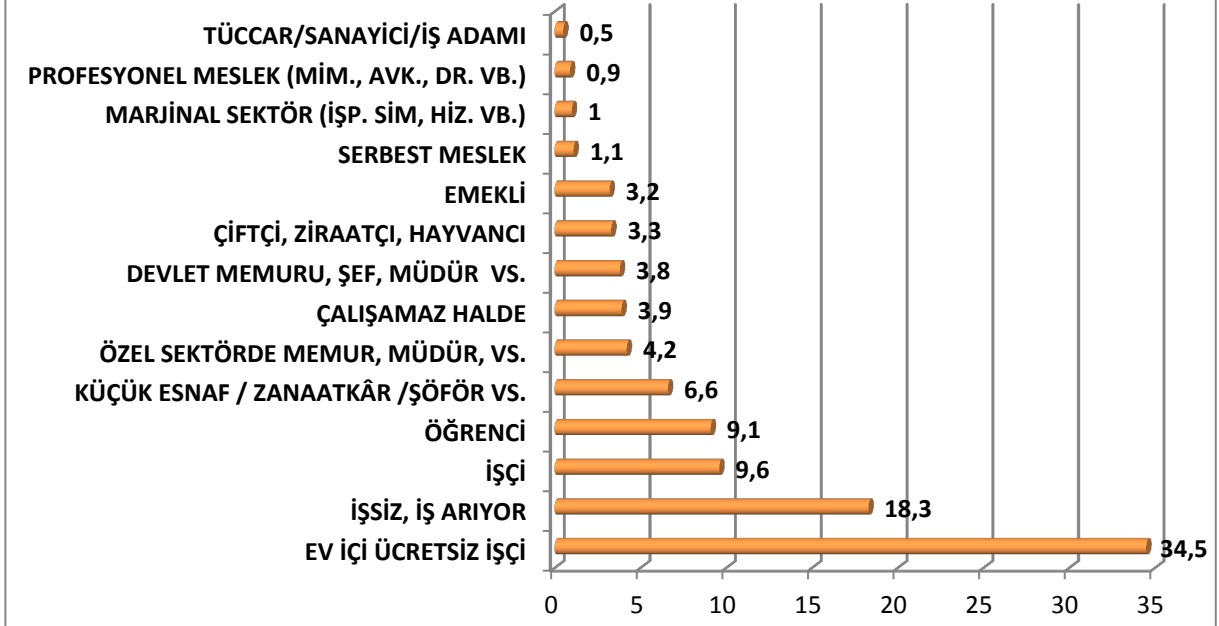
Yukarıdaki grafikten araştırma grubunda yer alanların "Dođduđu Yerleşim Birimine" baktığımızda; %47,6'sının **Kırsal birimde**, %52,4'ünün **Kent merkezinde** dünyaya geldiđini görmekteyiz.

EĞİTİM DURUMU (%)



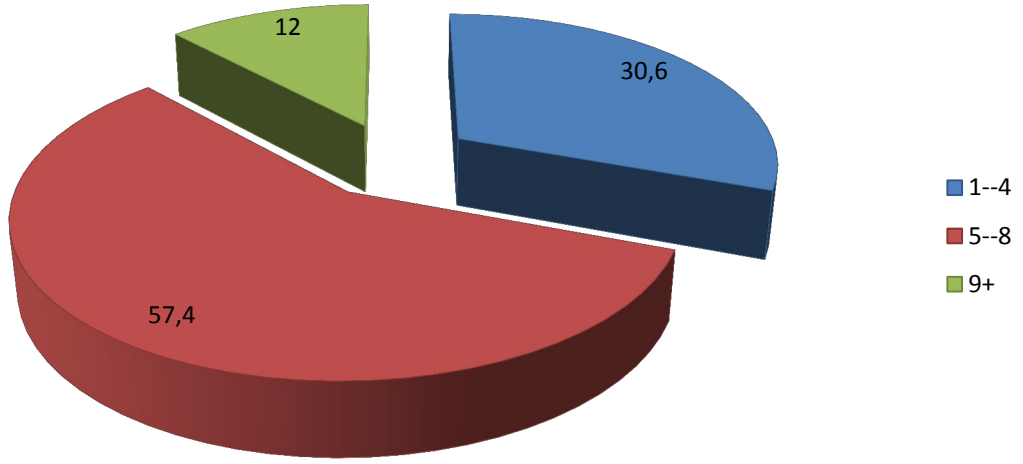
Kentlerin Sosyo-ekonomik ve kültürel yapısında en önemli etkenlerin başında “Eğitim Durumu” yer almaktadır. Buna göre araştırma grubunun eğitim durumlarına bakıldığında, grafikten de görülebileceği gibi araştırmaya katılanların; %19,2’si Okur-yazar olmadığını, %7,1’i Okur-yazar olmasına rağmen herhangi bir diplomaya sahip olmadıklarını belirtmişken %23,8’i İlkokul, %15,6’sı Ortaokul, %21,2’si Lise, %12,4’ü Üniversite, %0,7’si Lisansüstü mezunu olduğunu bildirmişlerdir.

İSTİHDAM DURUMU (%)

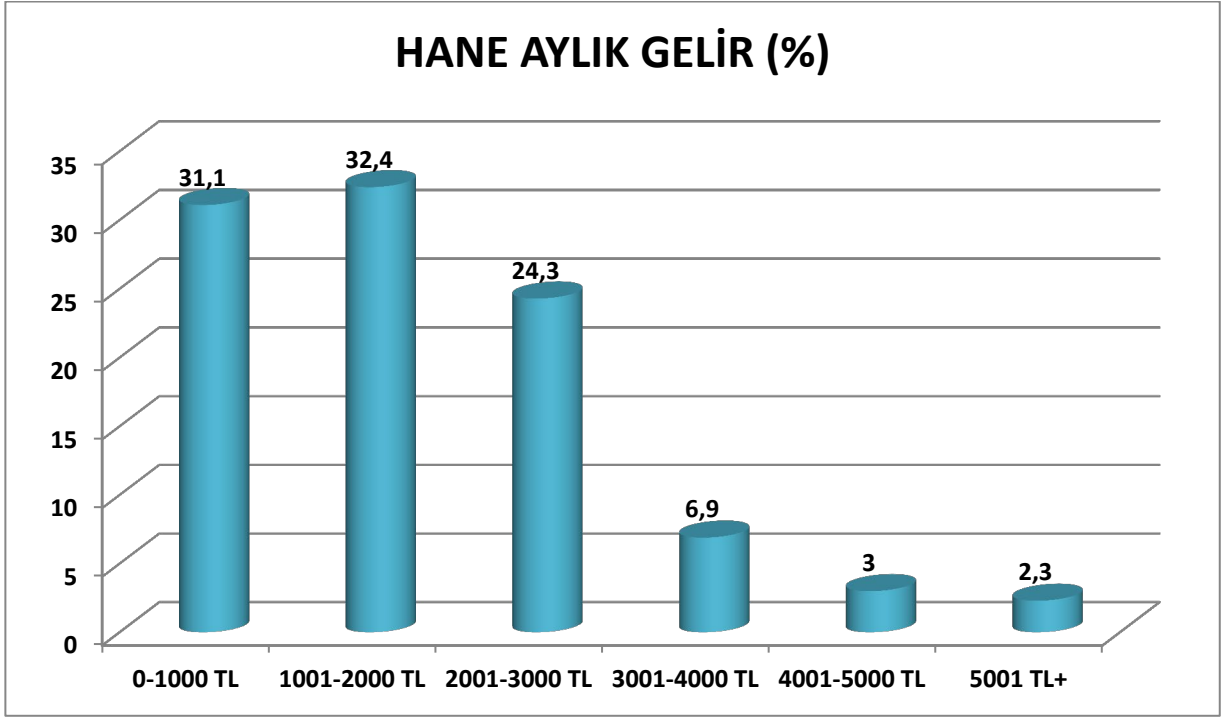


“İstihdam durumları” Sosyo-kültürel tutumlardan siyasal tercihlere kadar geniş bir yelpazede etkisi olan önemli bir etkidir. Buna göre grafiğe bakıldığında araştırma grubunun **%34,5’i** Ev içi ücretsiz işçi, **%18,3’ü** İşsiz-iş arıyor, **%9,6’sı** İşçi, **%9,1’i** Öğrenci, **%6,6’sı** Küçük Esnaf-Zanaatkâr-Şoför, **%4,2’si** Özel sektör çalışanı, **%3,9’u** Çalışamaz halde, **%3,8’i** Devlet memuru, **%3,3’ü** Ziraat sektöründe, **%3,2’si** Emekli, **%1,1’i** Serbest meslek, **%1’i** Marjinal sektör, **%0,9’u** Profesyonel meslek, **%0,5’i** Tüccar, Sanayici, İş insanı olduğunu belirtmiştir.

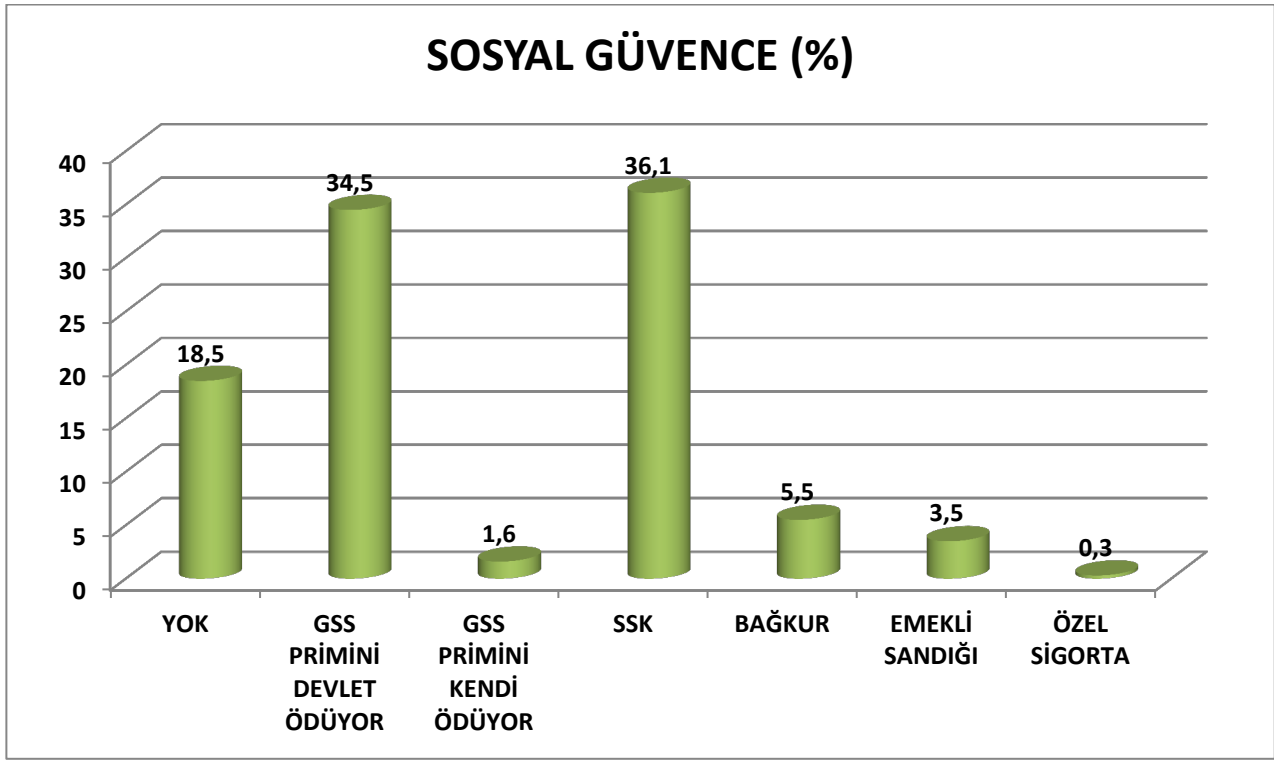
HANEDE YAŞAYAN KİŞİ SAYISI (%)



Kişi ve hane bilgilerinde yanıt aranan bir diğer soru **Hanede Yaşayan Kişi** sayısıdır. Alınan yanıtlara göre araştırma grubunun **%30,6'sı** 1-4 aralığında, **%57,4'ü** 5-8 aralığında, **%12'si** 9 ve üzeri kişi olduğunu bildirmişlerdir.

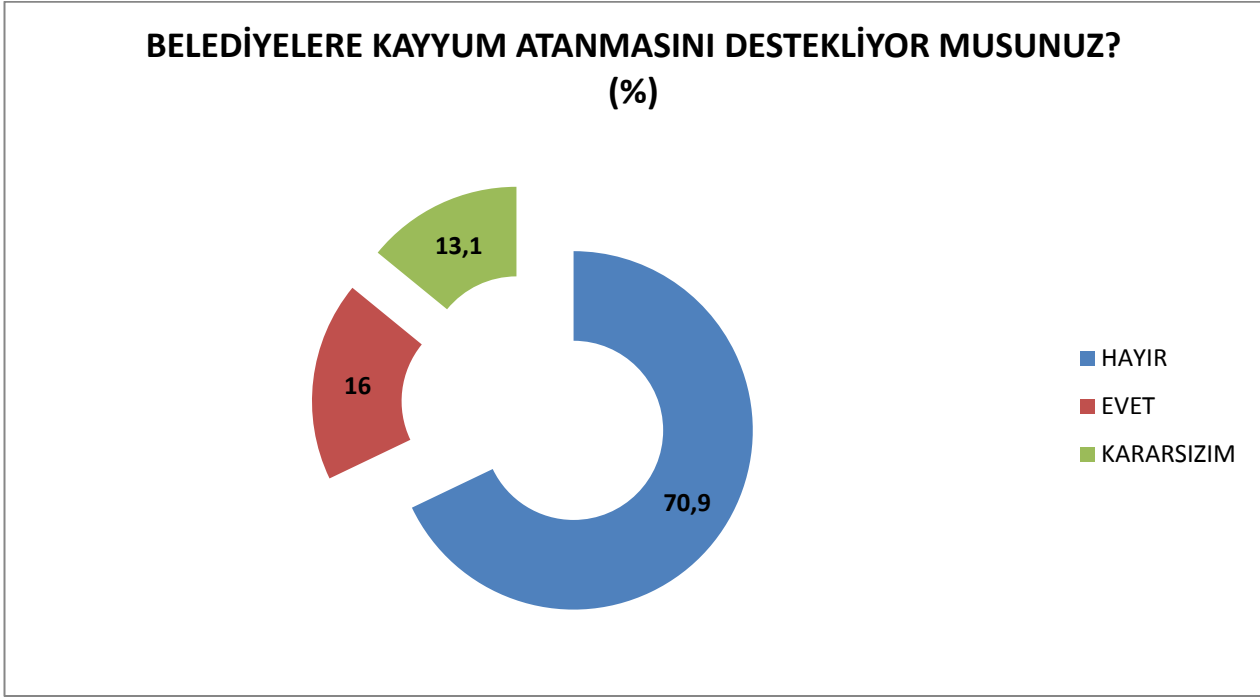


Sosyo-ekonomik göstergelerin nihai noktası ise **Gelir Durumuna** bağlı olarak oluşmaktadır. Grafikten görüldüğü gibi araştırmaya katılanların **%31,1'i** hane aylık gelirini 0-1000 TL arasında, **%32,4'ü** 1001-2000 TL arasında belirtmiştir. Bununla birlikte **%24,3'ü** 2001-3000 TL arası, **%6,9'u** 3001-4000 TL arası, **%3'ü** 4001-5000 TL arası, **%2,3'ü** 5001 TL üzeri hane aylık gelir beyanında bulunmuşlardır.



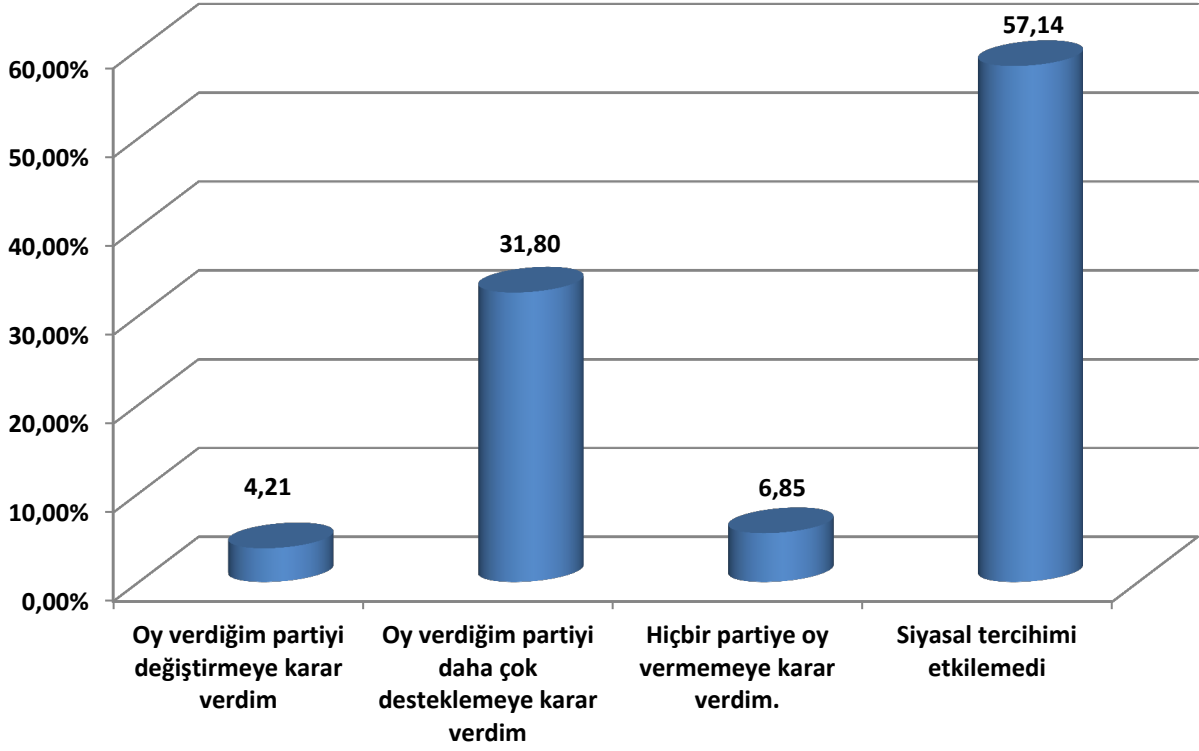
Sosyo-ekonomik bulgularda yer verilmesi gereken önemli bir veri de **Sosyal Güvenlik kaydına** dairdir. Buna göre araştırma grubunun; **%18,5'i** Herhangi bir sosyal güvenlik kaydının bulunmadığını belirtmiştir. **%34,5'i** Genel sağlık sigortası olduğunu ve priminin devletçe ödendiğini, **%1,6'sı** Genel sağlık sigortasının olduğunu ancak priminin kendilerince ödendiğini, **%36,1'i** SSK, **%5,5'i** Bağ-Kur, **%3,5'i** Emekli sandığı, **%0,3'ü** de Özel sigorta olarak sosyal güvenceleri olduğunu belirtmektedir.

II.BÖLÜM



Araştırma grubunda yer alan görüşmecilere “**Belediyelere Kayyum Atanmasını Destekliyor musunuz?**” sorusu yöneltilmiştir. Görüşmecilerin %70,9’u **Hayır** yanıtını verirken; %16’i **Evet**, %13,1’i ise **Kararsızım** yanıtını vermişlerdir.

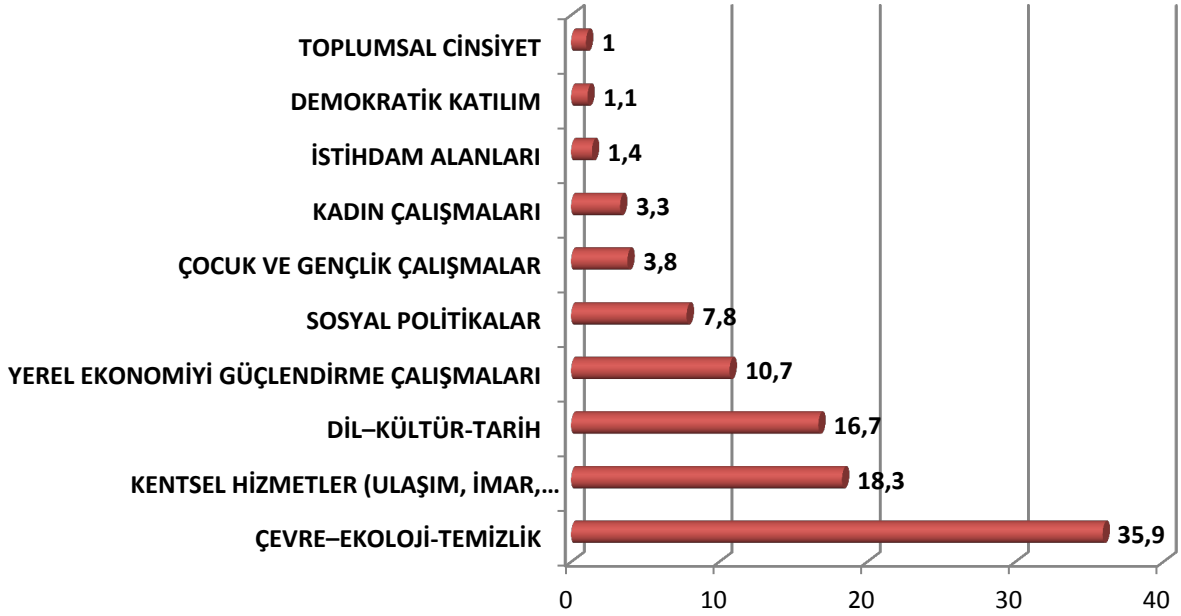
KAYYUM ATANDIKTAN SONRA YEREL YÖNETİMLERE DAİR SİYASAL TERCİHİNİZDE NASIL BİR DEĞİŞİKLİK YAŞANDI ? (%)



Araştırma grubuna “**Kayyum Atandıktan Sonra Yerel Yönetimlere Dair Siyasal Tercihinizde Nasıl Bir Değişiklik Yaşandı?**” Sorusu Yöneltilmiştir.

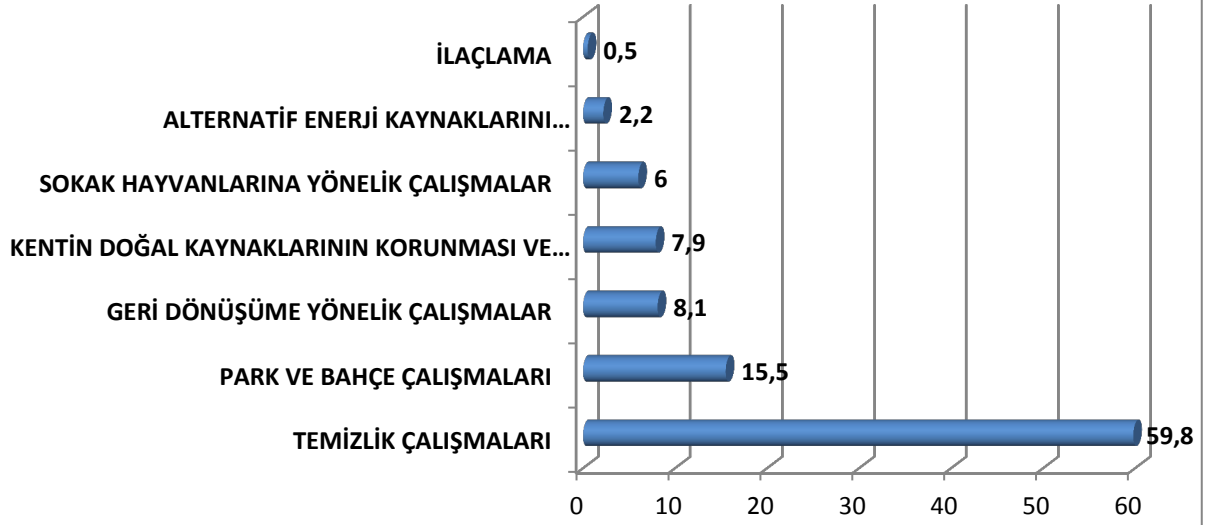
Bu soruya araştırma grubunun **%57,14’ü** “Siyasal Tercihimi Etkilemedi”, **%31,80’i** “Oy Verdiğim Partiyi Daha Çok Desteklemeye Karar Verdim”, **%6,85’i** “Hiçbir Partiye Oy Vermemeye Karar Verdim”, **%4,21’i** ise “Oy Verdiğim Partiyi Değiştirmeye Karar Verdim” demiştir.

SİZE GÖRE BELEDİYENİZ SUNACAĞI HİZMETLERDE 1.ÖNCELİKLİ OLARAK HANGİSİNE ÖNCELİK VERMELİDİR?(%)



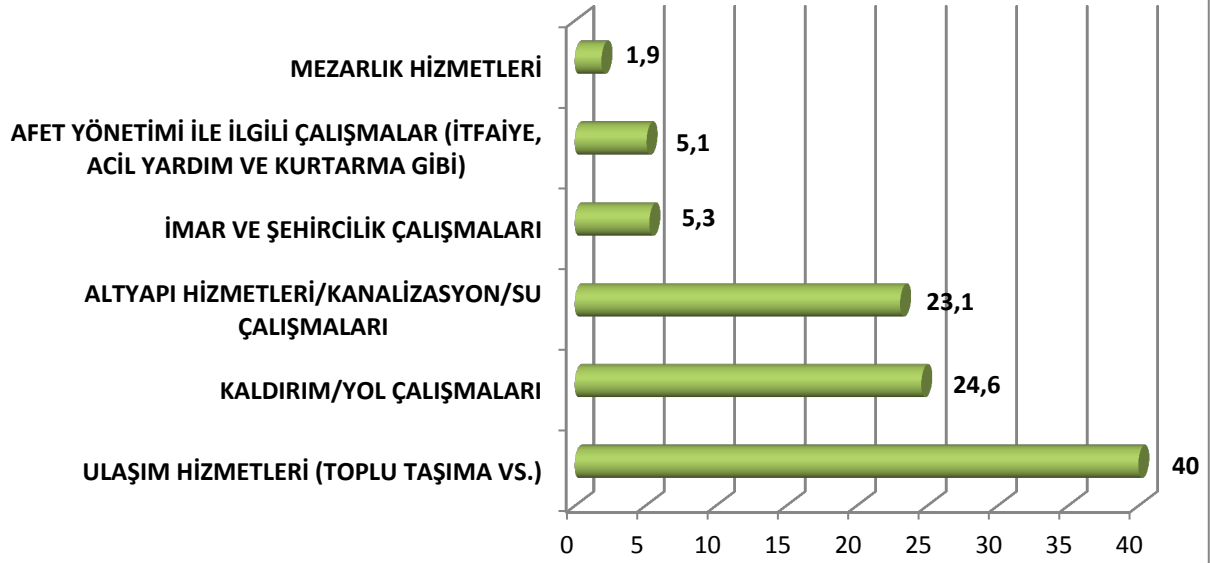
Araştırma grubunda yer alan görüşmecilere “**Hizmetler açısından değerlendirdiğinizde, Size Göre Belediyenizin Sunacağı 1. Öncelikli Hizmet Ne Olmalıdır?**” sorusu yöneltilmiştir. Buna göre görüşmecilerin; **%35,9’u** Temizlik-Çevre-Ekoloji **%18,3’ü** Kentsel hizmetler (Ulaşım, İmar, Altyapı vs.), **%16,7’si** Dil-Kültür-Tarih, **%10,7’si** Yerel Ekonomiye güçlendirme çalışmaları, **%7,8’i** Sosyal politikalar, **%3,8’i** Çocuk ve gençlik çalışmaları, **%3,3’ü** Kadın çalışmaları, **%1,4’ü** İstihdam alanları **%1,1’i** Demokratik katılım, **%1’i** Toplumsal cinsiyet şeklinde yanıt vermişlerdir.

**BELEDİYENİZ TEMİZLİK, ÇEVRE VE EKOLOJİ İLE İLGİLİ
FAALİYETLERİNİ YÜRÜTÜRKEN 1. ÖNCELİKLİ OLARAK HANGİ
KONULARA ÖNCELİK VERMELİDİR?(%)**



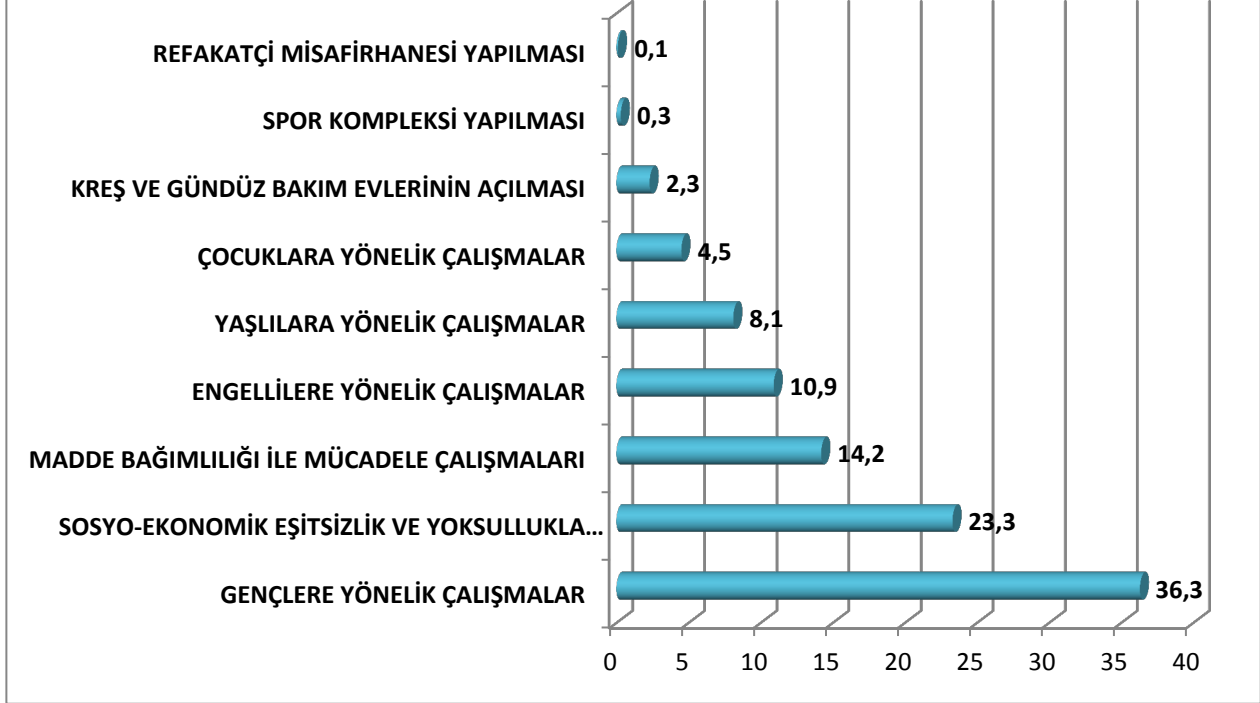
Araştırma grubunda yer alan görüşmecilere “**Belediyeniz Temizlik Çevre ve Ekoloji Faaliyetlerinde Hangi Konulara 1. Öncelik Vermelidir?**” sorusu yöneltilmiştir. Buna göre görüşmecilerin; **%59,8’i** Temizlik çalışmaları, **%15,5’i** Park ve bahçe çalışmaları, **%8,1’i** Geri dönüşüme yönelik çalışmalar, **%7,9’u** Kentin doğal kaynaklarının korunması ve değerlendirilmesi, **%6’sı** Sokak hayvanlarına yönelik çalışmalar, **%2,2’si** Alternatif enerji kaynaklarını kullanmaya yönelik çalışmalar, **%0,5’i** de İlaçlama çalışmaları şeklinde yanıt vermişlerdir.

**BELEDİYENİZ KENTSEL HİZMETLER İLE İLGİLİ FAALİYETLERİNİ
YÜRÜTÜRKEN 1.ÖNCELİKLİ OLARAK HANGİ KONULARA
ÖNCELİK VERMELİDİR?(%)**



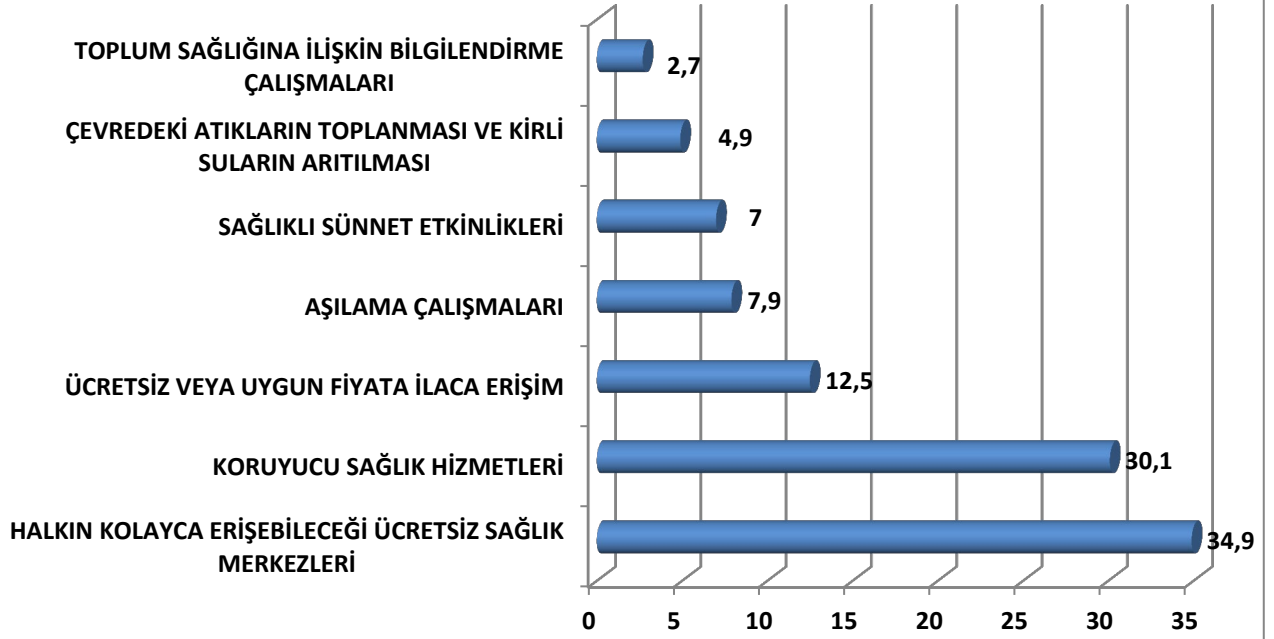
Araştırma grubunda yer alan görüşmecilere “**Belediyeniz Kentsel Hizmetler Faaliyetlerinde Hangi Konulara 1. Öncelik Vermelidir?**” sorusu yöneltilmiştir. Buna göre görüşmecilerin; **%40’ı** Ulaşım hizmetleri, **%24,6’sı** Kaldırım ve yol çalışmaları, **%23,1’i** Altyapı hizmetleri (Kanalizasyon, su vb.), **%5,3’ü** İmar ve şehircilik çalışmaları, **%5,1’i** Afet yönetimi ile ilgili çalışmalar, **%1,9’u** Mezarlık hizmetleri şeklinde yanıt vermişlerdir.

**BELEDİYENİZ SOSYAL POLİTİKA İLE İLGİLİ FAALİYETLERİNİ YÜRÜTÜRKEN
1.ÖNCELİKLİ OLARAK HANGİ KONULARA ÖNCELİK VERMELİDİR?(%)**



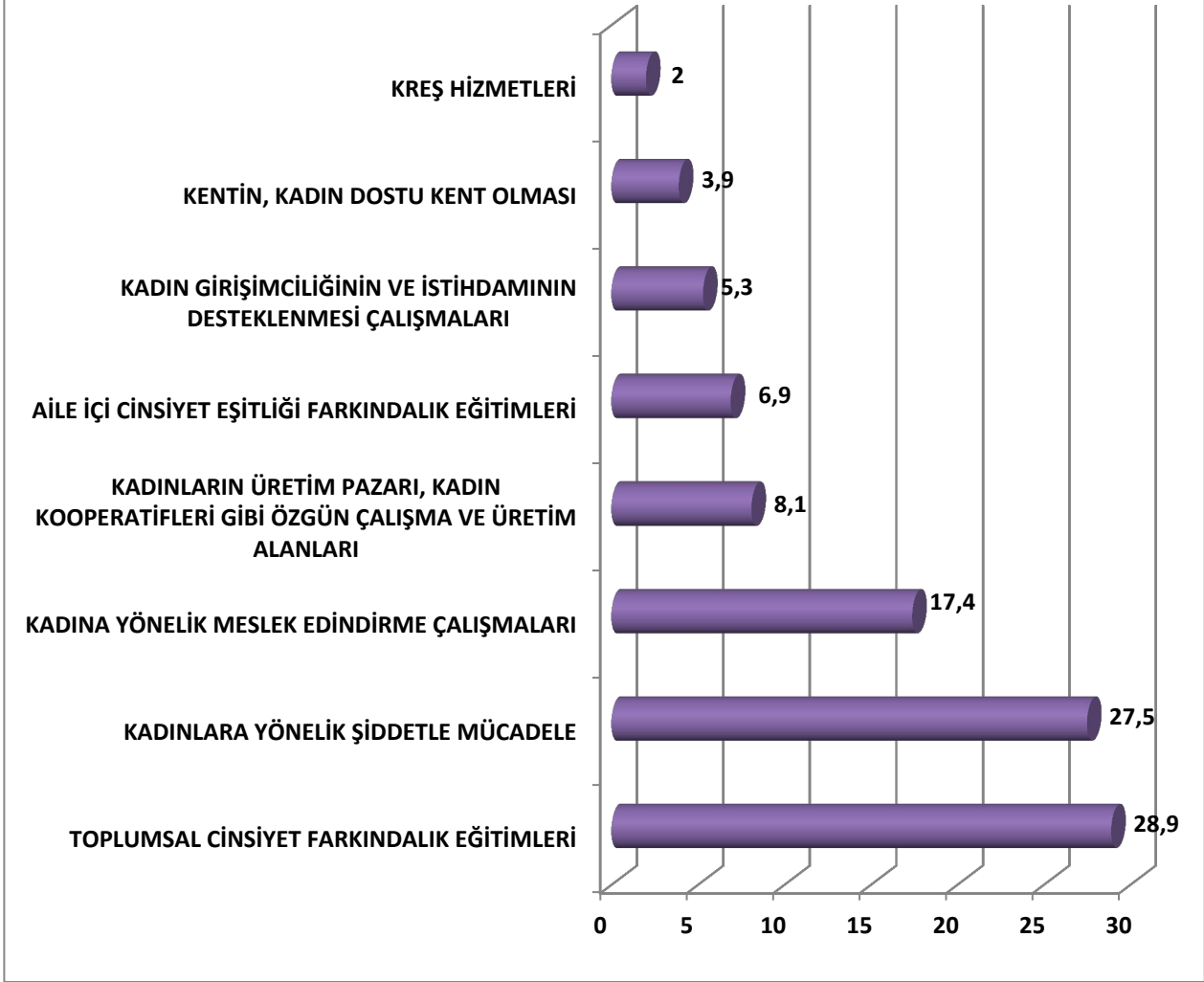
Araştırma grubunda yer alan görüşmecilere “**Belediyeniz Sosyal Politika Faaliyetlerinde Hangi Konulara 1. Öncelik Vermelidir?**” sorusu yöneltilmiştir. Buna göre görüşmecilerin: **%36,3’ü** Gençlere yönelik çalışmalar, **%23,3’ü** Sosyo-ekonomik eşitsizlik ve yoksullukla mücadele çalışmaları, **%14,2’si** Madde bağımlılığı ile mücadele çalışmaları, **%10,9’u** Engellilere yönelik çalışmalar, **%8,1’i** Yaşlılara yönelik çalışmalar, **%4,5’i** Çocuklara yönelik çalışmalar, **%2,3’ü** Kreş-Gündüz bakım evlerinin açılması, **%0,3’ü** Spor kompleksi yapılması, **%0,1’i** Refakatçi misafirhanesi yapılması şeklinde yanıt vermişlerdir.

**BELEDİYENİZ SAĞLIK POLİTİKALARI İLE İLGİLİ FAALİYETLERİNİ
YÜRÜTÜRKEN 1.ÖNCELİKLİ OLARAK HANGİ KONULARA ÖNCELİK
VERMELİDİR?(%)**



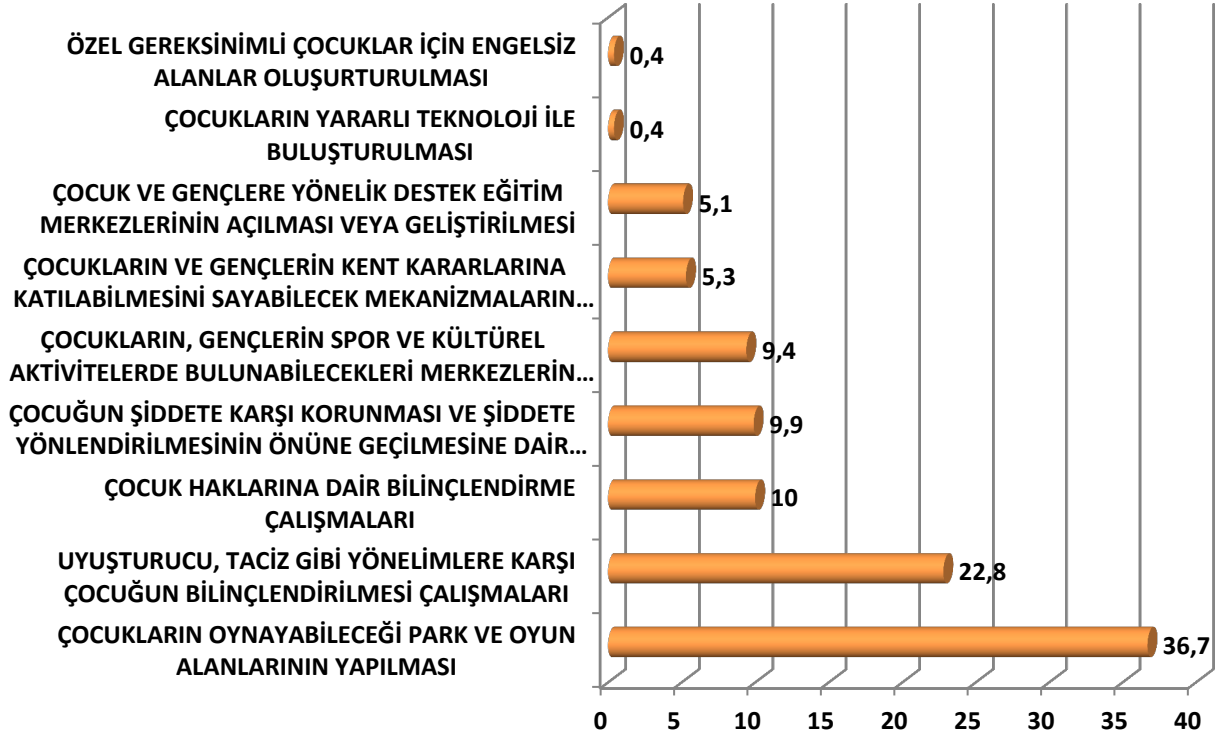
Araştırma grubunda yer alan görüşmecilere “**Belediyeniz Sağlık Politikaları Faaliyetlerinde Hangi Konulara 1. Öncelik Vermelidir?**” sorusu yöneltilmiştir. Buna göre görüşmecilerin; **%34,9’u** Halkın kolayca erişebileceği ücretsiz sağlık merkezleri, **%30,1’i** Koruyucu sağlık hizmetleri, **%12,5’i** Ücretsiz veya uygun fiyata ilaca erişim, **%7,9’u** Aşılama çalışmaları, **%7’si** Sağlıklı sünnet etkinlikleri **%4,9’u** Çevredeki atıkların toplanması ve pis suların arıtılması, **%2,7’si** Toplum sağlığına ilişkin bilgilendirme çalışmaları şeklinde yanıt vermişlerdir.

**BELEDİYENİZ KADIN POLİTİKARI İLE İLGİLİ FAALİYETLERİ YÜRÜTÜRKEN
1.ÖNCELİKLİ OLARAK HANGİ KONULARA ÖNCELİK VERMELİDİR?(%)**



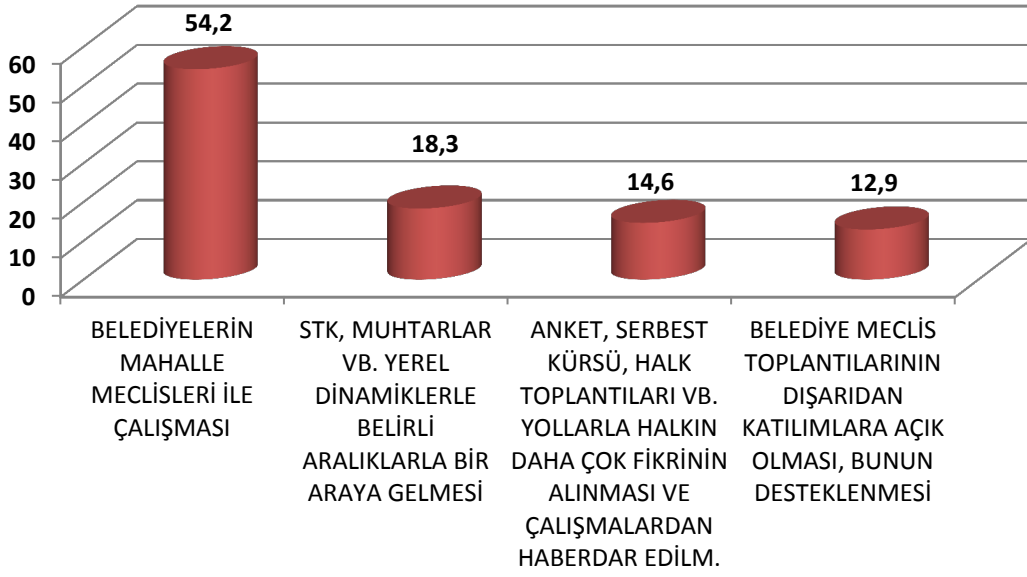
Araştırma grubunda yer alan görüşmecilere “**Belediyez Kadın Politikaları Faaliyetlerinde Hangi Konulara 1. Öncelik Vermelidir?**” sorusu yöneltilmiştir. Buna göre görüşmecilerin; **%28,9’u** Toplumsal cinsiyet farkındalık eğitimleri, **%27,5’i** Kadınlara yönelik şiddetle mücadele, **%17,4’ü** Kadına yönelik meslek edindirme çalışmaları, **%8,1’i** Kadınların üretim pazarı, kadın kooperatifleri gibi özgün çalışmalar ve üretim alanları, **%6,9’u** Aile içi cinsiyet eşitliği farkındalık eğitimleri, **%5,3’ü** Kadın girişimciliğın ve istihdamının desteklenmesi çalışmaları, **%3,9’u** Kentin, kadın dostu kent olması, **%2’si** Kreş hizmetleri şeklinde yanıt vermişlerdir.

**BELEDİYENİZ ÇOCUK VE GENÇLİK DÖNEMİNDEKLER İLE İLGİLİ
FAALİYETLERİNİ YÜRÜTÜRKEN 1.ÖNCELİKLİ OLARAK HANGİ
KONULARA ÖNCELİK VERMELİDİR?(%)**



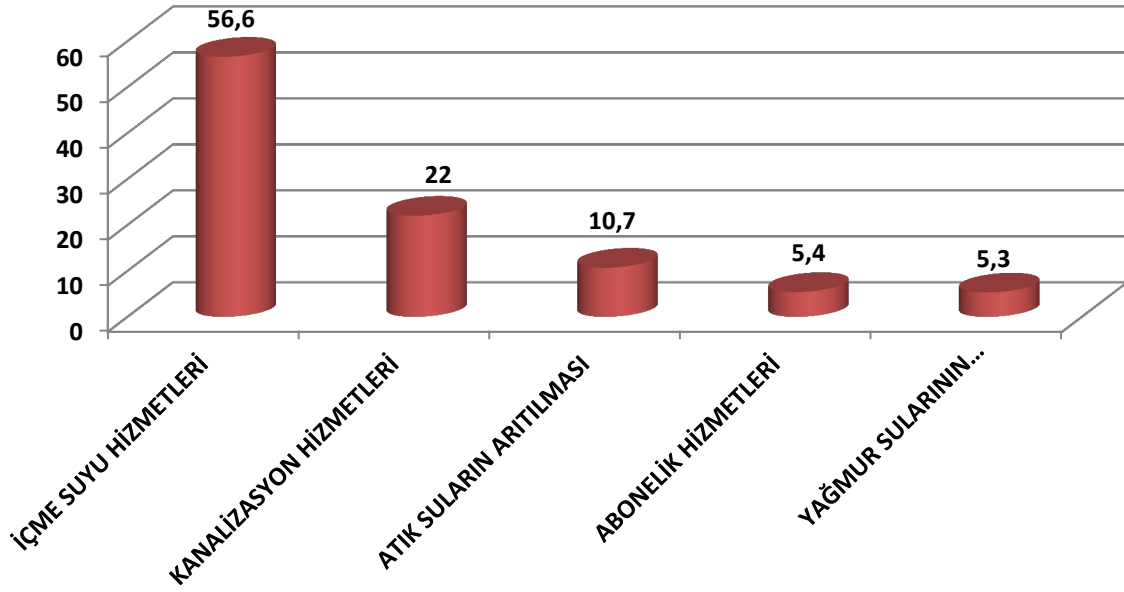
Araştırma grubunda yer alan görüşmecilere “**Belediyeniz Çocuk ve İlk Gençlik Dönemindekiler İle İlgili Faaliyetlerinde Hangi Konulara 1. Öncelik Vermelidir?**” sorusu yöneltilmiştir. Buna göre görüşmecilerin; **%36,7’si** Çocukların oynayabileceği park ve oyun alanlarının yapılması, **%22,8’i** Uyuşturucu, taciz gibi yönelimlere karşı çocuğun bilinçlendirilmesi çalışmaları, **%10’u** Çocuk haklarına dair bilinçlendirme çalışmaları, **%9,9’u** Çocuğun şiddete karşı korunması ve şiddete yönlendirilmesinin önüne geçilmesine dair çalışma, **%9,4’ü** Çocukların ve gençlerin spor ve kültürel aktivitelerde bulunabilecekleri merkezlerin yoğunlaştırılması, **%5,3’ü** Çocuk ve gençlerin kent kararlarına katılabilmesini sağlayabilecek mekanizmaların kurulması **%5,1’i** Çocuk ve gençlere yönelik destek eğitim merkezlerinin açılması veya geliştirilmesi, **%0,4’ü** Çocukların yararlı teknoloji ile buluşturulması, **%0,4’ü** Özel gereksinimli çocuklar için engelsiz alanlar oluşturulması şeklinde yanıt vermişlerdir.

BELEDİYENİZİN DEMOKRATİK KATILIMI ÖNCELEYEBİLMESİ İÇİN YAPMASI GEREKEN 1. ÖNCELİKLI ÇALIŞMA NEDİR?(%)



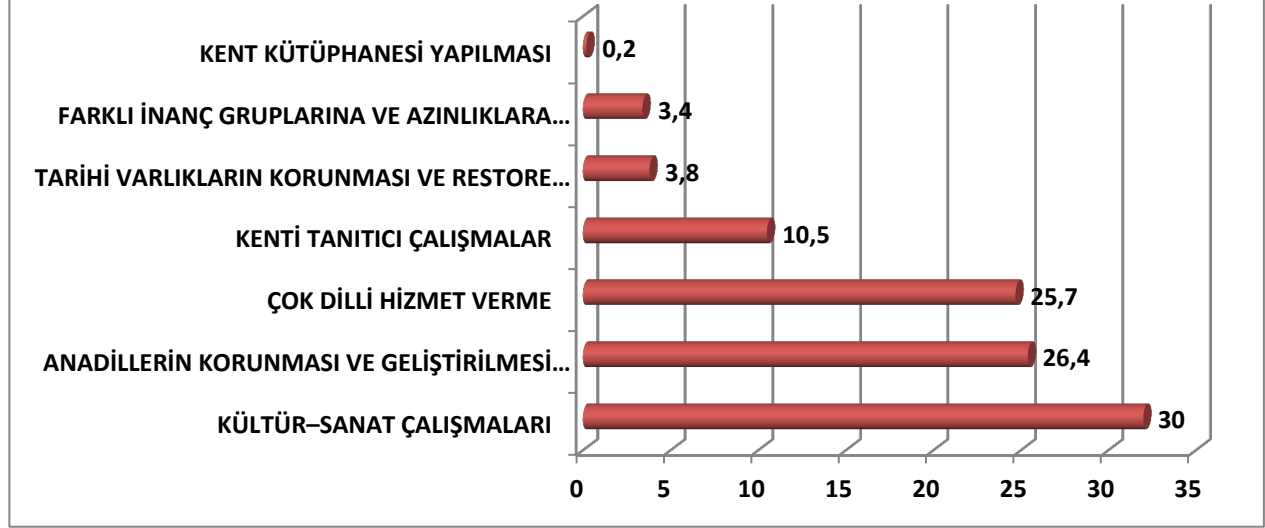
Araştırma grubunda yer alan görüşmecilere “**Belediyeniz Demokratik Katılım Faaliyetlerinde Hangi Konulara 1. Öncelik Vermelidir?**” sorusu yöneltilmiştir. Buna göre görüşmecilerin; **%54,2’si** Belediyelerin mahalle meclisler ile çalışması, **%18,3’ü** STK, Muhtarlar vb. yerel dinamiklerle belirli aralıklarla bir araya gelmesi, **%14,6’sı** Anket, serbest kürsü, halk toplantıları vb. farklı yollarla halkın daha fazla fikrinin alınması, **%12,9’u** Belediye meclis toplantılarının dışarıdan katılımlara açık olması, desteklenmesi şeklinde yanıt vermişlerdir.

BELEDİYENİZ KENTSEL HİZMETLER KAPSAMINDA YÜRÜTTÜĞÜ ALT YAPI HİZMETLERİ İLE İLGİLİ FAALİYETLERİNİ GERÇEKLEŞTİRİRKEN 1.ÖNCELİKLİ OLARAK HANGİ KONULARA ÖNCELİK VERMELİDİR?(%)



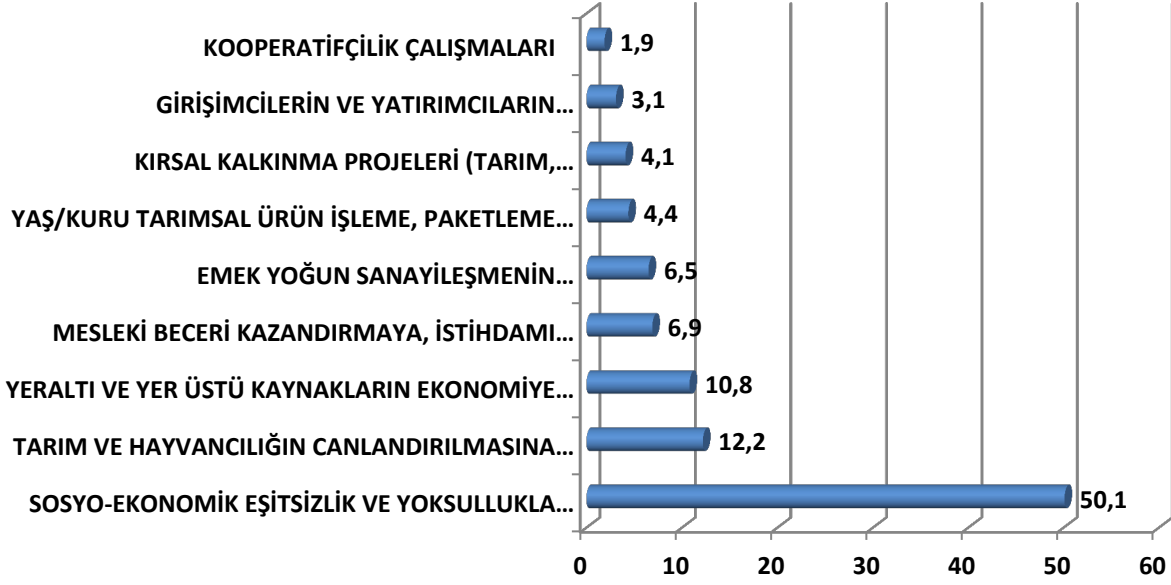
Araştırma grubunda yer alan görüşmecilere “**Belediyeniz Altyapı Hizmetleri Faaliyetlerinde Hangi Konulara 1. Öncelik Vermelidir?**” sorusu yöneltilmiştir. Buna göre görüşmecilerin; %56,6’sı İçme suyu hizmetleri, %22’si Kanalizasyon hizmetleri, %10,7’si Atık suların arıtılması, %5,4’ü Abonelik hizmetleri %5,3’ü Yağmur sularının uzaklaştırılması şeklinde yanıt vermişlerdir.

**BELEDİYENİZ DİL-KÜLTÜR-TARİH İLE İLGİLİ FAALİYETLERİNİ
YÜRÜTÜRKEN 1.ÖNCELİKLİ OLARAK HANGİ KONULARA
ÖNCELİK VERMELİDİR?(%)**



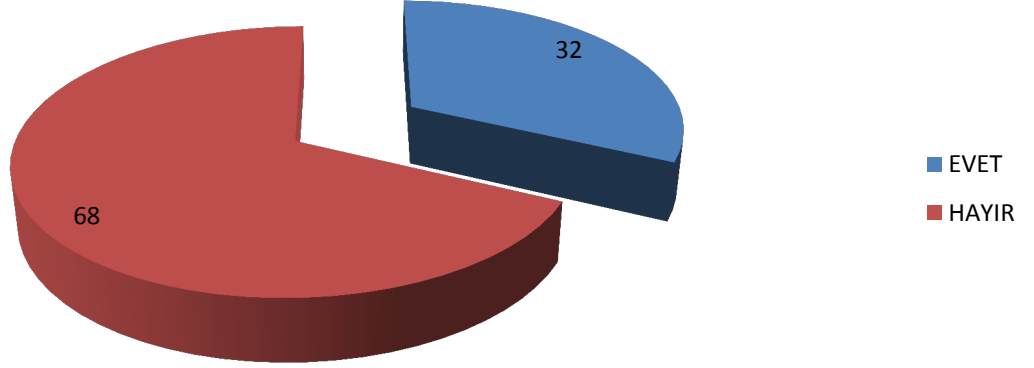
Araştırma grubunda yer alan görüşmecilere “**Belediyeniz Dil-Kültür-Tarih Faaliyetlerinde Hangi Konulara 1.Öncelik Vermelidir?**” sorusu yöneltilmiştir. Buna göre görüşmecilerin; **%30’u** Kültür ve sanat çalışmaları, **%26,4’ü** Anadillerin korunması ve geliştirilmesi çalışmaları, **%25,7’si** Çok dilli hizmet verme, **%10,5’i** Kenti tanıtıcı çalışmalar, **%3,8’i** Tarihi varlıkların korunması ve restore edilmesi, **%3,4’ü** Farklı inanç gruplarına ve azınlıklarına yönelik çalışmalar, **%0,2’si** Kent Kütüphanesi yapılması şeklinde yanıt vermişlerdir.

BELEDİYENİZ YEREL EKONOMİYİ GÜÇLENDİRME İLE İLGİLİ FAALİYETLERİNİ YÜRÜTÜRKEN 1.ÖNCELİKLİ OLARAK HANGİ KONULARA ÖNCELİK VERMELİDİR?(%)



Araştırma grubunda yer alan görüşmecilere “**Belediyeniz Yerel Ekonomiye Güçlendirme Çalışmaları İle İlgili Faaliyetlerinde Hangi Konulara 1. Öncelik Vermelidir?**” sorusu yöneltilmiştir. Buna göre görüşmecilerin; **%50,1’i** Sosyo-Ekonomik eşitsizlik ve yoksullukla mücadeleye yönelik çalışmalar, **%12,2’si** Tarım ve hayvancılığın canlandırılmasına yönelik çalışmalar, **%10,8’i** Yeraltı ve yerüstü kaynakların ekonomiye kazandırılmasına yönelik çalışmalar, **%6,9’u** Mesleki beceri kazandırmaya ve istihdamı arttırmaya yönelik çalışmalar, **%6,5’i** Emek yoğun sanayinin canlandırılmasına yönelik çalışmalar, **%4,4’ü** Yaş/Kuru tarımsal ürün işleme paketleme çalışmaları **%4,1’i** Kırsal kalkınma projeleri, **%3,1’i** Girişimcilerin ve yatırımcıların desteklenmesine yönelik çalışmalar, **%1,9’u** Kooperatifçilik çalışmaları şeklinde yanıt vermişlerdir.

**BELEDİYENİZ HİZMETLERİ HAKKINDA BİLGİ ALABİLİYOR
MUSUNUZ?(%)**

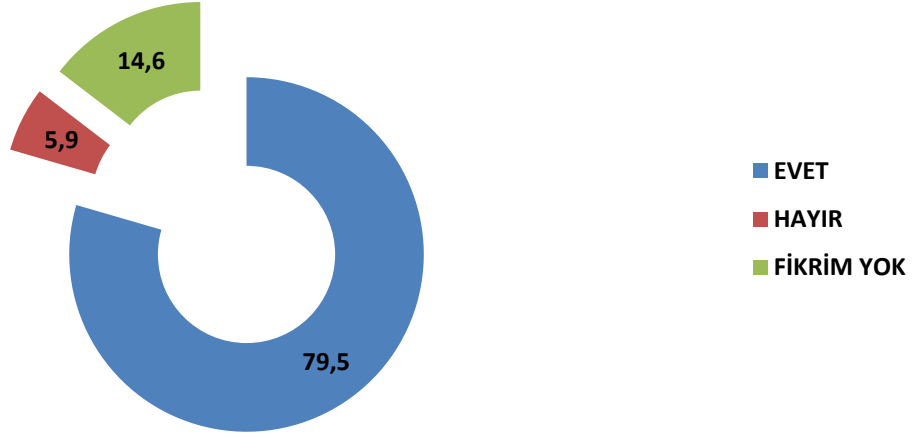


Araştırma grubunda yer alan görüşmecilere “**Belediyeniz Hizmetleri Hakkında Bilgi Alabiliyor Musunuz?**” sorusu yöneltilmiştir. Buna göre görüşmecilerin: **%68’i** “Hayır”, **%32’si** “Evet” şeklinde yanıt vermişlerdir.



Araştırma grubunda yer alan ve belediye hizmetlerinden haberdar olan %32'lik kesime “Nereden Bilgi Alıyorsunuz?” sorusu yöneltilmiştir. Buna göre; %46,4’ü İnternet, %19,1’i Belediyenin kendi yayın organlarından, %14,4’ü Yerel Basın, %6,9’u Ulusal Basın, %6,2’si Billboard %5,7’si Eş/Dost/Akraba, %1,3’ü Muhtar şeklinde yanıt vermişlerdir.

YEREL YÖNETİMLERİN KARAR ALMA SÜREÇLERİNDE; KENT, MAHALLE, KADIN, GENÇ, ÇOCUK VE ENGELLİ MECLİSLERİNİN YER ALMASINI DESTEKLER MİSİNİZ?(%)



Araştırma grubunda yer alan görüşmecilere “**Yerel Yönetimlerin Karar Alma Süreçlerinde; Kent, Mahalle, Kadın, Genç, Çocuk ve Engelli Meclislerinin Yer Almasını Destekler Misiniz?**” sorusu yöneltilmiştir. Buna göre görüşmecilerin %79,5’i **Evet**, %14,6’sı **Fikrim Yok**, %5,9’u **Hayır** şeklinde yanıt vermişlerdir.

